



**UNIVERSIDAD
NACIONAL
AUTÓNOMA DE
NICARAGUA,
MANAGUA**
UNAN - MANAGUA

Facultad Regional Multidisciplinaria, FAREM – Estelí

Efecto de la implementación de un sistema contable en los resultados financieros de la empresa ICONO Publicidad en la ciudad de Estelí, correspondiente al primer semestre del año 2017

Trabajo de Seminario de graduación para optar

al grado de

Licenciada en Contaduría Pública y Finanzas

Autor:

López Ramírez Hulda Candelaria

Tutora

Msc. LeylaMarielka Cruz Cruz

Estelí, 18 de Enero 2018



LÍNEA DE INVESTIGACIÓN

Línea N° 1: Contabilidad, normativas y sistemas contables

TEMA:

Sistemas contables y TIC's

SUBTEMA:

Diseños de sistemas contables integrales

TEMA DELIMITADO

Efecto de la implementación de un sistema contable en los resultados financieros de la empresa **ICONO Publicidad** en la ciudad de Estelí, correspondiente al primer semestre del año 2017



INDICE

I. INTRODUCCIÓN	5
1.1 Antecedentes	6
1.2 Preguntas problema.....	8
1.3 Planteamiento del problema	9
1.4 Justificación	10
II. OBJETIVOS	11
2.1 Objetivo general	11
2.2 Objetivos específicos	11
III. MARCO TEÓRICO	12
3.1 Generalidades de la empresa.....	12
3.1.1 Situación financiera de la empresa	12
3.1.2 Tipos de empresa	13
3.2 Contabilidad.....	13
3.2.1 Definición	13
3.2.2 Tipos de contabilidad	14
3.2.3 Importancia:	16
3.2.4 Características	16
3.3 Sistema contable	17
3.3.1 Definición	17
3.3.2 Funciones	17
3.3.3 Importancia	18
3.3.4 Tipos de Sistema Contable	19
3.3.5 Legislación de sistema contables	19
3.4 Registros contables.....	20
3.4.1 Definición	20
3.4.2 Documentos a utilizar en los registros contables	20
3.5 Estados financieros	23
3.5.1 Definición	23
3.5.2 Tipo de estados financieros	24
3.6 Control interno	25
3.6.1 Definición	25
3.6.2 Clasificación	25
3.6.3 Importancia	26



3.6.4	Características de los controles internos.....	26
V.	SUPUESTO.....	31
5.1	Supuesto.....	31
5.2	Matriz de Categoría y Sub Categoría.....	32
VI.	DISEÑO METODOLÓGICO.....	36
6.1	Tipo de estudio.....	36
6.2	Universo, Muestra y Unidad de Análisis.....	36
6.3	Técnica de recolección de datos.....	37
6.4	Etapas de la investigación.....	37
VII.	RESULTADOS.....	39
7.1	Funcionamiento contable de la empresa.....	39
7.2	Implementación de sistema contable.....	42
VIII.	CONCLUSIONES.....	59
IX.	RECOMENDACIONES.....	61
X.	BIBLIOGRAFÍA.....	62
XI.	ANEXOS.....	66



I. INTRODUCCIÓN

Icono Publicidad, es una empresa publicitaria que se dedica a ofrecer servicios de calidad en impresión digital, diseño gráfico personalizado, elaboración de rótulos publicitarios, personalización y elaboración de marquesinas, tarjetas de presentación, serigrafía a full color, videos audio visuales, etc. Es una empresa pequeña que está en proceso de crecimiento lo que significa que requiere tomar decisiones, adoptar normas de conducta, formular juicios, establecer objetivos, evaluar el desempeño de los trabajadores con el propósito de que la entidad marche a la perfección, para lograr que estos métodos funcionen de manera eficaz deben de fundamentarse con información amplia y exacta, la cual ha de obtenerse en su mayoría de los registros que brinda un sistema contable.

Para la obtención de dicha información financiera es importante que la entidad posea un sistema contable el cual permita controlar y registrar de forma eficiente todos los movimientos financieros que se lleven a cabo dentro de la empresa.

Cabe señalar que el presente trabajo está estructurado en diez capítulos en los cuales se refleja información de todo el proceso de investigación en el cual se utilizaron diversos instrumentos para recopilar información la cual fue procesada y presentada en los resultados del presente trabajo; entre ello tal es el caso que la empresa Icono Publicidad tiene la necesidad de registrar sus operaciones contable utilizando los instrumentos recomendables, con el fin de conocer la situación financiera en la que se encuentra la empresa y que la información obtenida sirva como referencia para la toma de decisiones.



1.1 Antecedentes

Durante el período de investigación documental efectuada en la Facultad Regional Multidisciplinaria FAREM-Estelí (Biblioteca URANIA ZELAYA, 2017) se encontraron tres trabajos que presentan una estrecha relación con la presente investigación; los cuales servirán de referencia para sustentar el desarrollo de esta temática entre las cuales se presenta a continuación.

En el año 2014 se encontró tesis sobre “Efecto de la implementación de un sistema contable en la empresa IDEAS INNOVADORAS”, la investigación fue realizada por los estudiantes, Melvin Josué Rizo Arcia y MayerlingXilonem Valdivia Rodríguez; se plantearon como objetivo general “Determinar los efectos de la implementación de un sistema contable en la empresa Ideas Innovadoras, ubicada en el distrito I de la ciudad de Estelí, durante el primer semestre del año 2014, llegando a la conclusión de que haber hecho la valoración del sistema contable es posible darse cuenta que problema padece la empresa y que a la vez este sistema servirá de soporte y permitirá un mejor funcionamiento perfeccionando los procesos basándose en la en la organización y control de actividades. (Cornavaca, Rizo, & Valdivia, 2014)

Los estudiantes Carmen María Arauz Ramírez y Ana Sofía Delgadillo Altamirano desarrollaron su investigación con el tema “Efectos en los resultados financieros de la implementación de un sistema contable en la Microempresa GRANOS BÁSICOS DEL NORTE ubicada en la ciudad de Estelí”, dicho estudio tuvo como objetivo principal analizar los efectos en los resultados financieros de la implementación de un sistema contable en la Microempresa “Granos Básicos del Norte” ubicadas en la ciudad de Estelí, durante el período de Mayo a Agosto 2014, concluyendo en que al implementarse el sistema contable se lleva el control adecuado de inventarios que es la cuenta principal de toda la empresa conociendo los resultados financieros en cada período proporcionando información oportuna para la toma de decisiones. (Arauz & Delgadillo, 2014)

También las estudiantes Luci María Talavera Hernández y Elizabeth del Socorro Melgara Rizo abordaron su investigación con el tema “Efectos en los estados financieros al implantarse un sistema contable en la Joyería Harold ubicada en la ciudad de Estelí durante el período Julio-Septiembre 2014” tuvieron como objetivo general determinar los



efectos en los estados financieros de Joyería Harold mediante la aplicación de un sistema contable ubicada en la ciudad de Estelí durante el período de Julio-Septiembre 2014, al finalizar la investigación los resultados arrojaron un adecuado sistema contable permite obtener suficiente información financiera para la toma de decisiones y tener mejores controles de la operaciones de la empresa. (Talavera & Melgara, 2014).

Las investigaciones antes mencionadas solo servirán de referencia para el desarrollo del presente tema, dado a que las empresas en las que se aplicaron los sistemas contables se dirigen a diferentes mercados; en el presente estudio se abordará la implementación de un sistema y su efecto en los resultados financieros para una empresa de servicios publicitarios.



1.2 Preguntas problema

- ✚ ¿Cuáles son los efectos de la implementación de un sistema contable en los resultados financieros de la empresa ICONO Publicidad en la ciudad de Estelí, correspondiente al primer semestre del año 2017?

Sistematización del problema

- ✚ ¿Cómo se encuentra la situación financiera de la empresa ICONO Publicidad en la ciudad de Estelí, correspondiente al primer semestre del año 2017?
- ✚ ¿Qué elementos contables se deben de considerar a aplicar de acuerdo a las necesidades de la empresa ICONO Publicidad en la ciudad de Estelí?
- ✚ ¿Cuál es el proceso de valoración de la implementación de un sistema contable en la empresa ICONO Publicidad en la ciudad de Estelí?
- ✚ ¿Cuáles son los efectos de la implementación de un sistema contable en la empresa ICONO Publicidad en la ciudad de Estelí?



1.3 Planteamiento del problema

La empresa ICONO Publicidad desarrolla su actividad económica de manera general, ya que no implementan procesos contables en el desarrollo de las actividades que permitan contribuir al fortalecimiento empresarial.

Es importante señalar que en su funcionamiento presenta algunas dificultades, la empresa no cuenta con un sistema contable adecuado al giro de la empresa lo que impide conocer las utilidades exactas que están obteniendo además no cuenta con el personal que se dedique exclusivamente al manejo contable de la empresa, ya que existe una persona que ayuda a ordenar y procesar la información, pero este se presenta en la empresa dos veces al mes; por lo que es conveniente la implementación de un sistema contable para mejorar la problemática existente y así conocer con exactitud la situación financiera de la empresa.

Otro problema es que los ingresos y egresos son llevados de manera básica por que no cuentan con sistemas especializados en el área contable lo que implica que la información obtenida no sea confiable, por lo que es necesario obtener información detallada de las transacciones realizadas a través de la realización de formatos para procesar la información de manera confiable, completa y efectiva.

La empresa no realiza un registro detallado de sus operaciones diarias, esto no permite interpretar los resultados de las operaciones; para obtener un mayor control se recomienda la implementación de libros de diario y libros de mayor.

Los costos de los servicios se hacen de manera general, al no realizar un registro detallado de los costos y gastos incurridos provoca desconocimiento de la utilidad que se obtiene en cada producto o servicio ofrecido, sin embargo, es necesario la aplicación de procedimientos adecuados dentro de las operaciones de la empresa de manera que se puedan determinar con exactitud los costos de los servicios que ofrecen.

No se realizan estados financieros por falta de conocimiento y de personal calificado para procesar la información contable esto impide la interpretación de los resultados para la toma de decisiones y el desconocimiento de manera general en la que se encuentra la empresa, se resolverá esta situación elaborando estados financieros adecuados cada mes, que permitirá una visión más amplia de cómo se encuentra la empresa.



1.4 Justificación

Esta investigación está enfocada principalmente en conocer el funcionamiento contable de la empresa ICONO Publicidad, siendo que la mayoría de las empresas publicitarias van aumentando cada vez más, sin embargo, hay poco interés por parte de los propietarios en implementar contabilidad y controlar sus operaciones.

La presente nace con la necesidad a la falta de un sistema contable establecido debido a que no cuentan con personal encargado para realizar las operaciones, mas no tienen las herramientas técnicas necesarias para lograr dichos objetivos es decir que los métodos utilizados no soportan ni procesa la información de manera que se pueda presentar un informe razonable.

Los resultados obtenidos en la presente investigación aportarán información de mucha utilidad a las empresas que se dirigen a este sector comercial, ya que al implementarse un sistema contable la empresa ICONO Publicidad constará con estados financieros que proporcionaran información sobre los resultados financieros de la empresa, los que servirán como soportes indispensables para la toma de decisiones, permitirá llevar un control de la negociaciones mercantiles y financieras de la empresa además de satisfacer la imperante necesidad de información para lograr una mayor productividad y aprovechamiento de los recursos.

Este documento será de gran importancia porque permite ampliar y afianzar conocimientos sobre sistemas contables aplicado a este tipo de empresa, también servirá para base de investigaciones futuras.



II. OBJETIVOS

2.1 Objetivo general

- ✚ Evaluar los efectos de la implementación de un sistema contable en los resultados financieros de la empresa **ICONO Publicidad** en la ciudad de Estelí, correspondiente al primer semestre del año 2017.

2.2 Objetivos específicos

- ✚ Describir el funcionamiento contable de la empresa ICONO Publicidad.
- ✚ Implementar un sistema contable adaptado a las necesidades de la empresa ICONO Publicidad.
- ✚ Analizar los resultados financieros mediante la aplicación de un sistema contable.



III. MARCO TEÓRICO

A continuación se presentan diferentes conceptos tomados de diversos autores; estos para soportar teóricamente el proceso y herramientas utilizadas para la implementación del sistema contable.

3.1 Generalidades de la empresa

Unidad económica de producción y de decisión que, mediante la organización y coordinación de una serie de facturas (capital y trabajo), persigue obtener un beneficio produciendo y comercializando productos o prestando servicios en el mercado. (Álvaro, 1997)

La empresa es como un sistema, está compuesta por un conjunto de elementos o factores humanos, técnicos y financieros, localizados en una o varias unidades físicas, sociales o centros de gestión, combinados y ordenados según determinados modelos de estructura organizativa. Dicha combinación se efectúa en base a ciertos planes a cortos, medio y largo plazo con el ánimo de alcanzar determinados objetivos que vendrán a la conducta empresarial. (Campos, 1980)

Empresa es una empresa es una unidad económico-social, integrada por elementos humanos, materiales y técnicos, que tiene el objetivo de obtener utilidades a través de sus participación en el mercado de bienes y servicios. Para esto, hace uso de los factores productivos trabajo, tierra y capital (Según e giro de la empresa).

3.1.1 Situación financiera de la empresa

La *situación financiera* de una empresa es un diagnóstico basado en un conjunto de variables contables que permite medir el desempeño de una compañía, con el fin de tomar decisiones enfocadas a la resolución de problemas.

Situación administrativa es el proceso mediante el cual una empresa desarrolla y ejecuta organizadamente sus actividades y operaciones, aplicando los principios que le permitan en conjunto tomar las mejores decisiones para ejercer el control de sus bienes,



compromisos y obligaciones que lo llevan a un posicionamiento en los mercados tanto nacionales como internacionales. (Conexionesan)

La situación financiera y/o administrativa de una empresa permite medir el desempeño, eficacia y eficiencia en el cual se desarrolla todo ente, el cual permite tomar las mejores decisiones enfocados en el bienestar de la compañía.

3.1.2 Tipos de empresa

Las empresas pueden clasificarse, de acuerdo con la actividad en que se desarrolle:

- **Comerciales:** Son intermediarios entre productor y consumidor, su función primordial es la compra-venta de productos terminados. Pueden clasificarse en:
- **De Servicios:** Como su nombre lo indica, son aquellos que brindan un servicio a la comunidad y pueden tener o no fines lucrativos. Las empresas de servicio pueden clasificarse en sectores: Transporte, turismo, instituciones financieras, servicios públicos varios, servicios profesionales, educación, salud y comunicación.

(El contador virtual, 2010)

Clasificación de las empresas según el Origen de su capital

Dependiendo del origen de las aportaciones de su capital y del carácter a quienes dirijan sus actividades, las empresas pueden clasificarse en:

- **Públicas:** En este tipo de empresas el capital pertenece al estado y generalmente su finalidad es satisfacer necesidades de carácter social, se pueden clasificar en:
- **Privada:** Lo son cuando el capital es propiedad de inversionistas privados y la finalidad es eminentemente lucrativa. A su vez, pueden ser nacionales, cuando los inversionistas son nacionales o nacionales y extranjeros y transnacionales, cuando el capital es preponderantemente de origen extranjero y las utilidades se reinvierten en los países de origen. (El contador virtual, 2010)

3.2 Contabilidad

3.2.1 Definición



Es el arte de registrar, clasificar y resumir en forma significativa y en términos de dinero, las operaciones y los hechos que son cuando menos de carácter financiero, así como el de interpretar sus resultados. (Sanchez & Narvaéz Ruiz, Contabilidad I, 2005)

Es el arte de interpretar, medir y descubrir la actividad económica. Ya sea que se esté preparando un presupuesto en el hogar, conciliando la chequera, preparando la declaración de renta, o manejando una empresa. (Meigs, 1992)

La contabilidad es un arte y a la vez una ciencia en el que se miden las gestiones económicas ya sea de una entidad de índole lucrativa o no; de igual forma para cualquier tipo de persona.

3.2.2 Tipos de contabilidad

Contabilidad financiera: Es el sistema de información que empresa en términos cuantitativos y monetarios las transacciones que realiza una entidad económica, así como ciertos acontecimientos que la afectan con el fin de proporcionar información útil y segura a usuarios externos a la organización que se muestren interesados en conocer la situación financiera de la empresa, es decir esta contabilidad comprende la preparación y presentación de estados financieros para usos extremos. (Sanchez & Narvéz Ruiz, Contabilidad I, 2005)

Su objetivo principal es Proporciona información de una organización sobre, sujetos de efectivo, su posición financiera y sus resultados operacionales.

- Los estados financieros deben elaborarse de conformidad con los Principios Contables Generalmente Aceptados. (PCGA)
- La información contenida está en gran parte dirigida a usuarios externos, como inversionistas potenciales o agencia gubernamentales. (Contabilidad general, 2011)

Contabilidad administrativa o gerencial: Es el sistema de información de servicio estricto de las necesidades internas de la administración, con orientación designada a facilitar las funciones administrativas de planeación y control a la luz de las políticas, metas u objetivos pre establecidos para la gerencia o dirección de la empresa.



Contabilidad fiscal: es el sistema de información que permite el riesgo y la preparación de informes tendientes a la presentación de declaraciones y pago de impuestos respecto a un usuario específico EL FISCO.

Contabilidad de costo: Es una rama importante de la contabilidad financiera, que implantada e impulsada por las empresas industriales, permite conocer el costo de producción de sus productos así como el costo de la venta de tales artículos fundamentalmente la determinación de los costos unitarios, es decir el costo de cada unidad de producción, mediante el adecuado control de sus elementos: Materia prima, la mano de obra directa y los costos indirectos de fabricación o producción. Otras aplicaciones son la determinación del punto de equilibrio, con base a los costos fijos/variables y la distribución de los costos totales y de distribución.

- Desempeña un papel destacado en los informes financieros.
- Los costos del producto o del servicio tienen gran importancia en la determinación del ingreso y posición financiera de toda organización.
- Esta se relaciona con la estimación de costos, los métodos de asignación y determinación de del costo de bienes y servicios. (Contabilidad general, 2011)

Hay diversos tipos de contabilidades, dado a que hay pluralidad diferentes tipos de empresas (diferentes rubros), las contabilidades se aplican a las compañías en dependencia de sus operaciones.

Contabilidad gerencial: Es el proceso de Identificación, medición, análisis, preparación, interpretación y comunicación de la información financiera, a través de la gerencia para planear, evaluar y controlar la organización usando bien los recursos. (El contador virtual, 2010)

Características

- Rendición de informes a terceras personas sobre el movimiento financiero de la empresa.
- Cubrir la totalidad de las operaciones del negocio en forma sistemática, histórica y cronológica.



- Debe implantarse necesariamente en la compañía para informar oportunamente de los hechos desarrollados.

3.2.3 Importancia:

- ✓ Establecer un control absoluto sobre cada uno de los recursos y obligaciones del negocio.
- ✓ Registrar en forma clara y sistemática todas las cuentas que se manejan en la organización o empresa, ya que esto constituye funcionamiento o procedimientos básicos que se debe hacer en alto grado exacto para evitar errores o pérdida de tiempo.
- ✓ Proporciona en cualquier momento, una imagen clara de la situación financiera de la empresa. (Sanchez & Narvaéz Ruiz, Contabilidad I, 2005)

La contabilidad en cualquier empresa juega un papel muy importante, ya que proporciona información relevante especialmente para los propietarios para la toma de decisiones.

3.2.4 Características

- Rendición de informes a terceras personas sobre el movimiento financiero de la empresa.
- Cubrir la totalidad de las operaciones del negocio en forma sistemática, histórica y cronológica.
- Debe implantarse necesariamente en la compañía para informar oportunamente de los hechos desarrollados.
- Se utiliza el lenguaje de los negocios.
- Se basa en reglas, principios y procedimientos contables para el registro de las operaciones financieras de un negocio.
- Describe las operaciones en el engranaje analítico de la teneduría de la partida doble. (Rios, 2015)



3.3 Sistema contable

3.3.1 Definición

Un sistema contable es un conjunto de elementos, entidades, o componentes que se caracterizan por ciertos atributos identificables que tienen relación entre sí, y que funcionan para lograr un objetivo en común. Al analizar determinadamente la definición podemos catalogar los siguientes conceptos:

Se habla de un conjunto de elemento por cuanto todo sistema es una agrupación de piezas individuales que tienen relación entre sí. (Carpio, 1997)

Un sistema es un módulo ordenado de componentes que interactúan entre sí y que se hallan interrelacionados. La idea de contable, por su parte, hace referencia a aquello vinculado a la contabilidad (el método que permite llevar las cuentas de una organización) (El contador virtual, 2010)

3.3.2 Funciones

Un sistema de información contable es aquel que proporciona información financiera de una empresa. Esta información ayuda a los administradores a plantificar y controlar operaciones, proporciona informes a personas como los accionistas los acreedores y agencias gubernamentales, las partes de este sistema pueden incluir información financiera, contabilidad de costos y una planificación adecuada de los recursos dentro de una empresa. Un sistema de información contable tiene tres funciones básicas.

Las tres funciones básicas del sistema de información contable son las siguientes:

Recogen y almacenan datos

- Una de las funciones del sistema de información contable es recoger y almacenar datos de una manera eficiente sobre todas las actividades y las transacciones que se tienen en una empresa, se deben tener los registros de una manera cronológica de todas las transacciones y datos desde un diario y debe estar ordenado por tipo de cuenta.

Proporcionan información:



- La segunda función del sistema de información contable es proporcionar información útil para la toma de decisiones, esta información debe incluir informes de los estados financieros de la empresa.

Proporcionan controles:

- La tercera función del sistema es tener controles adecuados para garantizar un registro preciso de los datos de información. este sistema se debe de encargar de que la información que se proporcione sea de lo más fiable, se debe de encargar que las actividades comerciales sean eficientes y se deben de asegurar los activos de la empresa. (Borbón, 2016)
- Interpreta y registra los efectos de las transacciones comerciales de cada tipo de negocio.
- Clasifica los efectos de transacciones similares de tal forma que permita la determinación de los diversos totales y subtotales de utilidad para la gerencia y utilizados en los informes de contabilidad.
- Resume y transmite información contenida en el sistema a quienes toman las decisiones. (Guillen, 2008)

La creación de un sistema de información contable requiere estar compuesta por sistemas de base de datos, análisis de procesos de negocios y aplicaciones de contabilidad, requisitos de control interno, tecnología de información de auditoria y requisitos de contabilidad.

3.3.3 Importancia

Sistemas de información tiene como objetivo básico brindar información para gestionar la planificación de la empresa y garantizar las acciones que ejecutan los responsables de conducir la entidad. Quienes toman las decisiones administrativas necesitan de esa información financiera de la empresa para realizar una buena planeación y control de las actividades de la organización. (Peralta, 2013)

Un sistema de información contable es de mucha ayuda a las empresas principalmente a los propietarios, ya que comprende los procedimientos y métodos necesarios que se



utilizan para lograr la eficacia del control de las actividades económicas y resumirla en forma eficiente para la toma de decisiones.

3.3.4 Tipos de Sistema Contable

- ***Sistema contable Tributario:***

Sistema de información orientado a dar cumplimiento a las obligaciones tributarias de las organizaciones.

- ***Sistema Contable administrativo:***

Es básicamente una estructura de relaciones formales. Implica la definición del flujo de información, el diseño del soporte de los datos y la descripción de las tareas administrativas en cada sector en forma de rutina y procedimientos. Dada la interrelación entre las operaciones de la organización, se requiere normalizar el tratamiento de la información de manera que el mismo presente un proceso de integración análogo al requerido para tomar decisiones en las organizaciones.

- ***Sistema contable financiero:***

Un sistema de información contable, con frecuencia llamado solamente un sistema de información, es la combinación del personal, los registros y los procedimientos que usa un negocio para cumplir con sus necesidades rutinarias de información financiera. Debido a que cada negocio tiene necesidades de información diferentes cada uno usa un sistema de información contable distinto. (Contadores del siglo XXI, 201)

3.3.5 Legislación de sistema contables

Para que los libros tengan validez legal, deben de ser timbrados (legalizados) por el servicio de impuestos interno de acuerdo a las disposiciones de la ley de timbres, estampillas y papel sellado.



3.4 Registros contables

3.4.1 Definición

Los hechos económicos que se desarrollan durante los periodos contables se registran en los libros de contabilidad. Se llama libro de contabilidad al registro ordenado y metódico en el que se deja constancia de todas las transacciones de una empresa.

En la actualidad los sistemas contables brindan con mayor facilidad y flexibilidad información financiera más completa y detallada. Esta información financiera es valiosa para iniciativas privadas, el gobierno, los bancos, los administradores y los individuos particulares; por que les permite evaluar actuaciones pasadas, les ayuda a preparar planes para el futuro por medio de los cuales pueden alcanzar sus objetivos y metas financieras.

Para toda entidad es imprescindible realizar, registros contables ya sea en las grandes, medianas o pequeñas empresas para tener mayor control de las actividades u operaciones que realiza la entidad. (Manzanares, 2009)

3.4.2 Documentos a utilizar en los registros contables

3.4.2.1 *Soportes contables*

Son los documentos que sirven de base para registrar las operaciones comerciales de una empresa, es por ello que se debe tener un especial cuidado en el momento de elaborarlos. Todas las operaciones económicas que realizan las empresas deben ser registradas en los libros de contabilidad, pero a su vez para que cada uno de estos registros sean justificables deben soportarse con los documentos pertinentes para cada una de ellas. (Ruiz, 2017)

3.4.2.2 *Soportes de contabilidad internos*

✓ **Recibo de caja o comprobantes de ingreso**

El recibo de caja es un soporte de contabilidad en el cual constan los ingresos en efectivo recaudados por la empresa. El original se entrega al cliente y las copias se archivan una para el archivo consecutivo y otra para anexar al comprobante diario de contabilidad.



El recibo de caja se contabiliza con un débito a la cuenta de caja y el crédito de acuerdo con su contenido o concepto del pago recibido. Generalmente es un soporte de los abonos parciales o totales de los clientes de una empresa por conceptos diferentes de ventas al contado ya que para ellas el soporte es la factura.

✓ **Factura**

Es un soporte contable que contiene además de los datos generales de los soportes de contabilidad, la descripción de los artículos comprados o vendidos, los fletes e impuestos que se causen y las condiciones de pago.

Desde el punto de vista del vendedor, se denomina factura de venta y del comprador, factura de compra. Generalmente, el original se entrega al cliente y se elaboran dos copias, una para el archivo consecutivo y otra para anexar al comprobante diario de la contabilidad.

✓ **Cheque**

Es un título valor por medio del cual una persona llamada “girador”, ordena a un banco llamado “girado” que pague una determinada suma de dinero a la orden de un tercero llamado “beneficiario”.

✓ **Recibo oficial de caja chica**

El recibo de caja es un soporte de los gastos pagados en efectivo, por cuantías mínimas que no requieren el giro de un cheque, para ello se establece un fondo denominado caja menor.

✓ **Comprobante diario de contabilidad**

Es un documento que debe elaborarse previamente al registro de cualquier operación y en el cual se indica el número, fecha, origen, descripción y cuantía de la operación, así como las cuentas afectadas con el asiento. A cada comprobante se le anexan los documentos y soportes que lo justifiquen. (González, 2017)



Por otra parte el código del comercio de Nicaragua hace referencia a: Libros, Registros, Control de Inventario, que todo comerciante está obligado a llevar.

3.4.2.3 Tipos de documentos Contables

- Libro de diario.
- Libro de mayor o cuentas corrientes.
- Libro copiador de cartas o telegramas.
- Cheques.
- Facturas.
- Facturas de compra a proveedores.
- Recibo oficial de caja.
- Comprobantes de pago.
- Comprobante de diario.
- Planilla.
- Arqueos.
- Estado de cuentas bancarias.
- Kardex.

Artículos específicos sobre el tipo de documentación:

Arto 29: La contabilidad será llevada por partida doble. Los libros con excepción del libro copiador de cartas y telegramas deberán inscribirse en idioma castellano.

Arto 30: Podrán llevar los comerciantes, los demás libros que estén convenientes, pero para que puedan aprovecharles en juicio han de estar escritos en castellano y reunir los requisitos.

Arto 31: Los comerciantes podrán llevar los libros por sí mismo o por persona a quienes autoricen para ello; si el comerciante no llevare los libros por sí mismo, se presumirá concedida la autorización a quien los lleve, salvo que haya prueba en caso contrario.

Arto 33: El libro de inventarios y balances empezará por el inventario que debe formar el comerciante al dar principio a sus operaciones y que contendrá:



1. La relación exacta del dinero, valores, créditos, efectos al cobro, bienes mueble e inmueble, mercadería y efectos de toda clase, apreciados en valor real y que constituya sus activos.
2. La relación exacta de las deudas y de toda clase de obligaciones pendientes si las hubiera y que forman su pasivo.
3. Fijará en su caso, la diferencia exacta entre el activo y pasivo, que será el capital con que inicie sus operaciones.

El comerciante formará además anualmente y extenderá en el mismo libro, el balance general de su negocio, con los pormenores expresados en este artículo y de acuerdo con los asientos de diario, sin reserva, ni omisión ninguna, bajo su firma y responsabilidad.

Arto 34: En el libro de diario se asentará por primera partida el resultado del inventario del que trata el artículo anterior, seguirán después día por día sus operaciones expresando cada asiento, cargo y descargo de las respectivas cuentas. Cuando las operaciones sean numerosas, cualquiera que sea su importancia o cuando hayan tenido lugar fuera del domicilio podrá anotarse en un solo asiento las que se refieran a cada cuenta y se hayan verificado cada día, pero guardado en la expresión de ellas, cuando se detallen el orden mismo en que se hayan verificado. (Código del comercio, 2013)

3.5 Estados financieros

3.5.1 Definición

Los estados financieros, también denominados estados contables nos permiten conocer cuál es la situación económica y financiera de una empresa durante un tiempo determinado. Los estados financieros son cada uno de los elementos que conforman las cuentas anuales de las empresas y que sirven para valor el momento en el que se encuentra cada organización después del ejercicio económico. (Estados Financieros Básicos, 2016)



3.5.2 Tipo de estados financieros

Los principales estados financieros que ayudan a conocer la situación financiera de una empresa son los siguientes:

- **Balance general:** también denominado balance de situación, o estado de situación patrimonial, es el estado financiero en el que muestra la situación de la empresa en un momento concreto. Es el más importante para comprender de forma exacta cómo está la empresa. Es como una fotografía del momento actual de la empresa, económicamente hablando.
- **Estado de resultados:** llamado igualmente estado o cuenta de pérdidas y ganancias. Aquí se muestran todos los ingresos y gastos que ha tenido la empresa durante el tiempo que se está examinando. Ayuda a comprender la situación financiera de la empresa y la liquidez de la dispone.
- **Estado de cambios en la situación financiera:** este estado contable solo es obligatorio en algunos países, por lo que su uso es minoritario a nivel mundial. Un ejemplo de ello es que la Normas Internacionales de Información Financiera (NIIF) no la incluye dentro de los estados financieros básicos.
- **Estado de cambios en el patrimonio neto:** en este estado financiero se engloban todos los movimientos que haya realizado a la empresa y que afectan a su patrimonio.
- **Estado de flujos de efectivo:** aquí se muestran todas las variaciones de efectivo que se han realizado en la empresa. Se pueden ver las fuentes del efectivo y la forma en que se ha aplicado en la organización. (Estados Financieros Básicos, 2016)

Toda esta información se suele presentar en un informe financiero en el que se muestran todos los datos importantes que contienen los diferentes estados financieros y que sirve para conocer cómo está la empresa en términos financieros.



3.6 Control interno

3.6.1 Definición

El control interno de una entidad u organismo comprende el plan de organización y el conjunto de medios adaptados para salvaguardar los recursos, verificar la exactitud y veracidad de su información financiera, técnica y administrativa, promover la eficiencia de las operaciones, estimular la observancia de las políticas prescritas y lograr el cumplimiento de las metas y objetivos programados. El control interno también promueve la eficiencia personal y provoca la adherencia a las políticas que prescribe la organización. (Narváez Sánchez & Narvaez Ruiz, 2007)

Es el proceso de observación y medida, consistente en la comparación regular de las magnitudes previstas con los resultados o realizaciones efectivas. Esto permite, mediante el análisis de las diferencias, tomar las decisiones que permitan alcanzar los objetivos planificados. (Álvaro, 1997)

El control interno permite medir y promover la eficacia y eficiencia de las diferentes áreas que comprende toda empresa así como las funciones de cada colaborador promoviendo los objetivos y metas propuestos por la entidad.

3.6.2 Clasificación

Controles contables:

Comprende el plan de organización, todos los métodos y procedimientos que tienen que ver principalmente y están relacionados directamente de los activos y la confiabilidad de los registros financieros. Generalmente incluyen controles tales como: los sistemas de autorización y aprobación, segregación de tareas relativas a la anotación de registros e informes contables de aquellas concernientes a las operaciones o custodia de los activos, los controles físicos de los activos y la auditoría interna. (Narváez Sánchez & Narvaez Ruiz, 2007)

Controles administrativos:

Comprende el plan de organización y todos los procedimientos que están relacionados principalmente con la eficiencia de las operaciones, la adhesión a las políticas



generacionales y que por lo común solo tienen que ver indirectamente con los registros financieros. Generalmente incluyen controles tales como: los análisis estadísticos, estudios de tiempo y movimiento, informes de desempeño, programas de adiestramiento del personal y controles de calidad. (Campos, 1980)

3.6.3 Importancia

En toda empresa lo adecuado es reducir los riesgos que se generan en cualquier tipo de situación (estratégicos, legales, crediticios, tecnológicos, etc.), también es indispensable considerar que dichos riesgos se deben gestionar, es en tal sentido que el control interno toma un papel relevante en las empresas. La aplicación e implementación de sistemas de control interno son herramientas requeridas para realizar prácticas que corresponden a un buen gobierno, esto tomando en cuenta que la información con la cual se está trabajando sea transparente, lo que garantizará una mejor y adecuada realización de las actividades y operaciones de la empresa. (Narvárez Sánchez & Narvaez Ruiz, 2007)

La aplicación de un control interno trae consigo beneficios a la empresa, ya que proporciona las herramientas necesarias para coordinar de manera equitativa las actividades operativas a realizar.

3.6.4 Características de los controles internos

- El sistema de control interno forma parte integrante de los sistemas contables, financieros, de planeación, de información operacional de la empresa o negocio.
- Corresponde a la máxima autoridad de la empresa o negocio, la responsabilidad de establecer, mantener y perfeccionar el sistema de control interno.
- En cada área de la empresa o negocio, el funcionario encargado de dirigir es responsable del control interno ante su jefe inmediato, de acuerdo con los niveles de autoridad establecidos en la empresa o negocio.
- La unidad de control interno, o quien haga sus veces; es la encargada de evaluar en forma independiente el sistema de control interno de la empresa o negocio.



- Todas las transacciones de la empresa o negocio deberán registrarse en forma exacta y oportuna. (Anónimo, 2013)



IV. PERFIL DE LA EMPRESA

La empresa Ícono Publicidad inicio sus operaciones el 27 de Junio del año 2007, realizando un préstamo lo cual fue el arranque para poner en marcha el negocio. Ícono Publicidad da inicio ofreciéndolos servicios de impresión digital y diseño gráfico personalizado. Sin embargo, con el tiempo diversificó ofreciendo diversos productos en el ramo de la publicidad masiva tales como: diseño gráfico, desarrollo de páginas web, elaboración de tarjetas de presentación, elaboración de marquesinas publicitarias, rótulos.

MISIÓN Y VISIÓN

MISIÓN

Somos una Agencia Publicitaria especializada en la producción de todo tipo de material publicitario y de comunicación social para medios impresos, digitales, televisivos y radiales. Garantizando que nuestros clientes obtengan el retorno de su inversión

VISIÓN

Ser la empresa publicitaria más importante en el norte de Nicaragua, ofreciendo servicios acordes a las necesidades del mercado regional.



**VALORES
EMPRESARIALES**

Honestidad: Amparar la verdad y dar fe, seguridad y confianza.

Respeto: Tratar bien a las personas y acatar con responsabilidad las decisiones a tomar, cumpliendo lo acordado y respetando los derechos humanos.

Compromiso: Responsabilidad en cumplir con las labores, hacerse cargo de las acciones y respetando las políticas de la organización.

Excelencia: Búsqueda de la mejor calidad, siendo así reconocidos nacionalmente como la mejor empresa en elaborar cajas para puros.

Eficiencia: Al producir productos que satisfagan el mercado en su justo tiempo en cuanto a su producción, distribución y entrega.

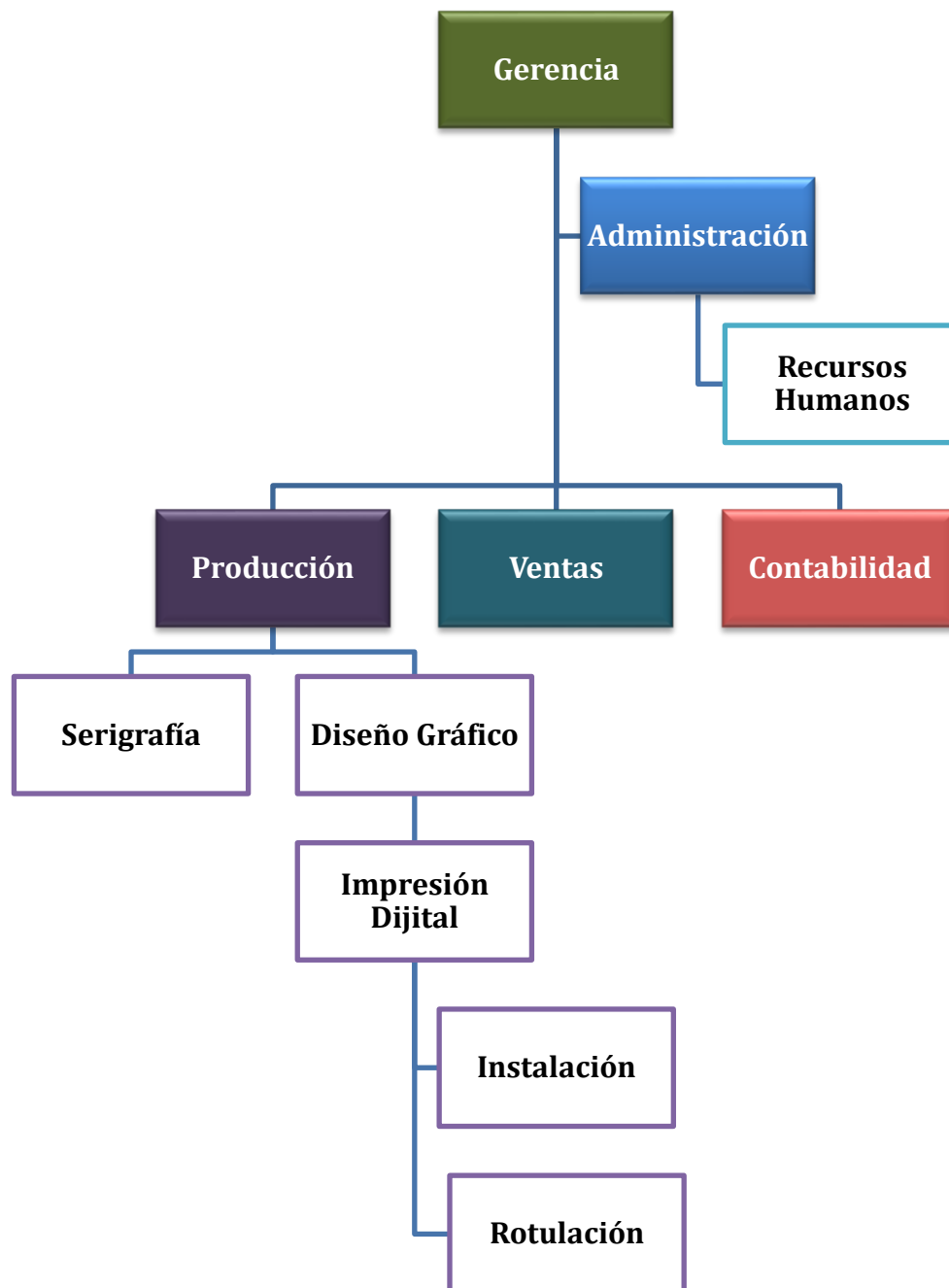
Flexibilidad: Estará sujeta a adaptarse a los cambios que vaya experimentando el mercado.

Identidad: Crear valores internos que identifique nuestra institución tanto interna como externa.

Integridad: Capacidad de actuar en consonancia con lo que se dice o se considera importante.



ESTRUCTURA ORGANIZACIONAL





V. SUPUESTO

5.1 Supuesto

Con la implementación del sistema contable en la empresa publicitaria ICONO Publicidad, se podrán determinar resultados financieros de las operaciones que se realizan.



Cuestión de investigación	Propósitos específicos	Categorías	Definición conceptual	Sub categorías	Fuente de información	Técnica de recolección de información	Ejes de análisis	Procedimientos de análisis
<p>¿Qué tan importante considera la aplicación de un sistema contable adaptado a las necesidades de la empresa?</p>	<p>Implementar un sistema contable adaptado a las necesidades de la empresa ICONO Publicidad</p>	<p>Sistema Contable</p>	<p>Un sistema es un módulo ordenado de componentes que interactúan entre sí y que se hallan interrelacionados. La idea de contable, por su parte, hace referencia a aquello vinculado a la contabilidad (el método que permite llevar las cuentas de una organización).</p>	<p>Catálogo de cuentas Manual de funciones Normas de control interno Ficha ocupacional. Comprobante de diario. Comprobante de mayor. Diseño de métodos de asignación de costos.</p>	<p>_Gerente _Contador</p>	<p>Guía de Observación</p>	<p>¿Posee catálogo de cuentas? De ser negativa su respuesta justifique ¿Por qué? ¿Cuenta con un sistema de control interno? ¿Las funciones de los colaboradores están establecidas? ¿En qué cree que beneficia delegar funciones? ¿Posee con reglamento? ¿Registra sus operaciones diarias?</p>	<p>Cualitativo</p>



Cuestión de investigación	Propósitos específicos	Categorías	Definición conceptual	Sub categorías	Fuente de información	Técnica de recolección de información	Ejes de análisis	Procedimientos de análisis
		Sistema Contable					¿De qué manera calcula sus costos de producción?	
¿Qué efectos resultan al comparar los resultados financieros mediante la aplicación de un sistema contable?	Analizar los resultados financieros mediante la aplicación de un sistema contable	Resultados Financieros	Un sistema de información contable es aquel que proporciona información financiera de una empresa. Esta información ayuda a los administradores a plantificar y controlar operaciones, proporciona informes a personas como los accionistas,	_Reglamento	_Gerente _Administrador _Contador	Guía de observación	¿En qué cree que beneficiaría la aplicación de un sistema contable?	Cualitativo
				_Cumplimiento de funciones asignadas			¿Cree usted que los resultados financieros sean significativos?	
				Registro de las operaciones			Revisión del control interno.	
				_Libro de diario			Supervisión de las actividades del personal	
				_Libro de Mayor			Revisión de los estados financieros	
				_Estados Financieros				



Cuestión de investigación	Propósitos específicos	Categorías	Definición conceptual	Sub categorías	Fuente de información	Técnica de recolección de información	Ejes de análisis	Procedimientos de análisis
			Los acreedores y agencias gubernamentales, las partes de este sistema pueden incluir información financiera, contabilidad de costos y una planificación adecuada de los recursos dentro de una empresa.					Cualitativo



VI. DISEÑO METODOLÓGICO

6.1 Tipo de estudio

El estudio está planteado como una investigación con enfoque cualitativa por que pretende fundamentalmente analizar las alternativas contables, especificar lo importante desarrollar el diseño del sistema contable y verificar la incidencia en la aplicación de dichos sistema. Para ello el investigador se involucra muy cercanamente con el propietario al fin de obtener información confiable y real.

La investigación es de tipo aplicada puesto que para la recopilación de la información, parte de la implementación de instrumentos de recolección de datos.

Es un estudio de corte transversal simple, ya que es de corto plazo, abarca un período de 6 meses que comprende el primer semestre del año 2017.

6.2 Universo, Muestra y Unidad de Análisis

- **Universo**

El universo está conformado por la empresa ICONO Publicidad del municipio de Estelí, departamento de Estelí. Está compuesta por el propietario y 10 trabajadores que conforman diferentes áreas.

- **Muestra**

El método empleado para la selección de la muestra fue de tipo no probabilístico, o por conveniencia dado al acceso a la información la muestra para esta investigación está conformada por el Área administrativa de la empresa ICONO Publicidad.

- **Unidad de análisis**

La unidad de análisis para esta investigación está comprendida por las personas que están directamente involucradas en el proceso operativo, entre ellos:

- Gerente general de la empresa.
- Administrador operativo.
- Responsable del área de ventas.



Cabe mencionar que están serán las personas encargadas de proporcionar información, por ser quienes están vinculados con el proceso contable de la empresa.

6.3 Técnica de recolección de datos

Para la recolección de datos se utilizarán técnicas de recolección de datos como son entrevistas, observación y revisión documental que serán aplicados al personal debidamente seleccionado por conveniencia, es decir que formen parte del área de Administración y el área de Contabilidad

- **Entrevista:** La entrevista es la técnica con la cual el investigador pretende obtener información de una forma oral y personalizada. La información versará en torno a acontecimientos vividos y aspectos subjetivos de la persona tales como creencias, actitudes, opiniones o valores en relación con la situación que se está estudiando. (Alonso, 1994)

Es por tal razón que se realizó una entrevista al gerente, al administrador y al asistente administrativo para profundizar en la investigación y ampliar el conocimiento sobre la situación financiera en la que se encuentra la empresa ICONO Publicidad. **(Ver anexo 2)**

- **Guía de observación:** Es un documento que permite encausar la acción de observar ciertos fenómenos. Esta guía, por lo general, se estructura a través de columnas que favorecen la organización de los datos recogidos. **(Ver anexo 3)**

Para reforzar la investigación se implementará una guía de observación con el fin de conocer sobre las herramientas contables que se utilizan.

- **Revisión documental:** Es una técnica de observación complementaria, en caso de que exista registro de acciones y programas. **(Ver anexo 4)**

La revisión documental permitirá hacerse una idea del desarrollo y las características de los procesos y también de disponer de información que confirme o haga dudar de lo que el grupo entrevistado ha mencionado.

6.4 Etapas de la investigación

- ***Investigación Documental***



Para dar inicio al sistema investigativo, se realizó una serie de revisión documental, con el fin de estructurar un marco teórico que permita fundamentar la investigación planteada. Para ello fue necesario recurrir a fuentes bibliográficas y digitales para recopilar, indagar, agrupar y organizar adecuadamente la información se utilizará dentro de la misma.

- ***Elaboración de instrumentos***

Una vez recopilada, analizada e interpretada la información, se comenzó a elaborar los instrumentos que se utilizaría para la recolección de la información a los cooperadores, los cuales deben de estar estructurados por los ítems necesarios para recabar los datos esenciales para constatar los objetivos planteados de la investigación que se desarrolló.

En esta etapa se enfoca en recolectar la información necesaria para desarrollar la investigación a través de los métodos utilizados en este caso una entrevista dirigida al propietario de la empresa quien proporcionará información subjetiva requerida; y una guía de observación, que contribuya a conducir la acción de evidenciar ciertos fenómenos, además a detectar y asimilar la información a través de entrevistas y guía de observaciones.

- ***Trabajo de campo***

El trabajo de campo se lleva a cabo en las instalaciones de la empresa Icono Publicidad ubicada en la ciudad de Estelí.

Durante el proceso del desarrollo del mismo se realizarán vistas en donde se podrán apreciar los procedimientos a utilizar.

- ***Elaboración de documento final***

Posterior a la recolección de la información se procedió a analizarla y procesarla, con el fin de presentar resultados los que corresponde a los objetivos planteados. Luego se procedió a lapreparación del documento de investigación, se utilizó documentación proporcionadas por el docente guía, acatando orientaciones para la elaboración del trabajo final.



VII. RESULTADOS

7.1 Funcionamiento contable de la empresa

Para describir el funcionamiento contable de la empresa ICONO Publicidad se realizó una entrevista al señor (Martiez, 2017); con el fin de conocer los instrumentos contables utilizados, lo que permitirá obtener información con la cual se dará salida a los objetivos planteados en la investigación.

Al consultarle sobre la situación actual en la que encuentra la empresa en cuanto a sus registros contables y administrativos explicó lo siguiente:

La empresa comprende un sistema de control interno de forma empírica, pero que a la vez contiene debilidades, que a medida del tiempo han perjudicado a la compañía, ya que ha afectado especialmente en la organización del personal; según (Narvárez Sánchez & Narvaez Ruiz, 2007) definen que el control interno comprende el plan de organización y promover la eficiencia de las operaciones, estimular la observancia de las políticas prescritas y lograr el cumplimiento de las metas y objetivos programados, es por tal razón la necesidad de mejorar el sistema de control interno con el objetivo de promover y desarrollar la eficacia y eficiencia del personal.

Actualmente la empresa cuenta con diez personas que realizan diferentes actividades entre ellos están: el gerente propietario, el administrador, asistente administrativo, serigrafista, encargado de impresión digital, encargado de ventas, un diseñador gráfico, un instalador, un instalador- soldador. Cabe recalcar que los antes mencionados no tienen vínculos familiares.

El número del personal que labora en la empresa es poco, pero al no haber una buena planificación provoca una mala organización, sin embargo, delegar funciones al personal trae consigo cambios significativos. En la empresa Icono Publicidad las funciones están establecidas para cada área, pero para ser más específico en el área administrativa, es necesario delimitar y a la vez separar las funciones, con el fin de evitar sobre cargar al personal con funciones que no le corresponden y lograr optimizar los recursos humanos y materiales que posee la empresa y maximizar el tiempo.

El señor Rodríguez en busca de mejorar la calidad y organización de ha establecido un conjunto de preceptos y normas que rigen el trabajo en la organización y la convivencia de



los colaboradores con el fin de detallar procedimientos necesarios para detallar la ejecución de determinadas actividades tales como: control de la hora de entrada y salida de todos los trabajadores, los períodos de descanso que tendrán los empleados a lo largo de la jornada, el lugar donde debe dar comienzo y finalizar la jornada laboral, el tiempo que está establecido para que puedan llevar a cabo la comida, la forma de remuneración del salario, todas las medidas e indicaciones que deben acometerse en pro de la higiene y de la seguridad en el trabajo, en pro de todos y cada uno de los empleados entre otros.

Según la información obtenida se lleva control de inventario por cada área (oficina, serigrafía, taller de instalación, taller de soldadura y e impresión digital) de las herramientas y equipos asignados a cada colaborador, en el cual se realizan revisiones periódicas sorpresivas dos veces en el mes. Se implementó un formato personalizado, para controlar las herramientas, que entran y salen, cuando se reportan como pérdidas o cuando se dan de baja. Cada Equipo está debidamente registrado y codificado. Este ha ayudado controlar lo equipos que ingresan a la oficina.

El registro de las operaciones es llevado por la administradora y por el asistente administrativo quienes lo realizan de manera detallada en formatos de Excel (ingresos y egresos diarios, cuentas por pagar y cuentas por cobrar) lo que son soportados por facturas de compra y venta.

Para soportar las cada movimiento se utilizan facturas y recibos oficiales de caja en cada venta realizada, en el caso de las compras al crédito se realizan órdenes de compra la cual es firmada por quien la está solicitando y por quien lo autoriza (El Gerente o Administrador), para las compras de contado; en el caso de que no entreguen facturas en el lugar de compra se llena un comprobante de egresos de igual forma se realiza el mismo procedimiento para el pago de viáticos. Este es un procedimiento indispensable que debe de realizarse para soportar cada movimiento que se realice.

Analizando la forma de registrar sus operaciones, se identificó que el sistema utilizado solo cubre necesidades básicas, es decir que la empresa necesita un sistema más completo y especializado para obtener una visión más amplia de la empresa.

La empresa Icono Publicidad se encuentra en régimen de cuota fija, trabaja conforme a lo que establece la ley, realiza sus respectivos pagos periódicamente a la DGI y en la Alcaldía.



Es importante señalar que en la empresa no se elaboran estados financieros como resultado de las transacciones que se ejecutan, por lo que el propietario únicamente tiene un estimado de las utilidades percibidas.

Según los resultados obtenidos en la entrevista realizada la empresa no cuenta con un sistema contable establecido, tampoco con personal capacitado para llevar a cabo la elaboración de estados financieros, sin embargo es importante implementar un sistemas de información ya que tiene como objetivo principal brindar información para gestionar la planificación de la empresa y garantizar las acciones que ejecutan los responsables de conducir la entidad. Quienes toman las decisiones administrativas necesitan de esa información financiera de la empresa para realizar una buena planeación y control de las actividades de la organización.

El Sr. Rodríguez expresa que implementar el sistema de información contable sería muy útil especialmente a la hora de tomar decisiones, sea para tomar préstamos a largo o corto plazo, compra de maquinaria nueva, aumento de salarios, etc. Además de apreciar claramente las ganancias obtenidas así como obtener un enfoque de los activos, pasivos y capital invertido que posee la empresa; hacer una comparación de diferentes periodos, y plantearse metas nuevas que en busca del crecimiento de la entidad.

No utilizan todos los soportes contables necesarios, según la teoría explica que son los documentos que sirven de base para registrar las operaciones comerciales de una empresa, es por ello que se debe tener un especial cuidado en el momento de elaborarlos. Todas las operaciones económicas que realizan las empresas deben ser registradas en los libros de contabilidad, pero a su vez para que cada uno de estos registros sean justificables deben soportarse con los documentos pertinentes para cada una de ellas. (Ruiz, 2017)

Como resultado de la aplicación de entrevista y en conjunto con la revisión documental, se encontró que no se utilizan levantamiento de libros de mayor, libros de diario, catálogo de cuenta, etc. Cuando el código del comercio establece que se deben de llevar este tipo de documentación soporte: Libro de diario, libro de mayor o cuentas corrientes, libro copiador de cartas o telegramas, cheques, facturas, facturas de compra a proveedores, recibo oficial de caja, comprobantes de pago, comprobante de diario, planilla, arqueos, estado de cuentas bancarias, kardex. (Código del comercio, 2013).



En el proceso de recopilación de la información, se obtuvo que en los servicios ofertados tales como impresión digital, diseño gráfico, tarjetas de presentación ya contaban con un precio establecido. Sin embargo, en el caso de elaboración de rótulos publicitarios, vallas publicitarias y serigrafía se realiza cálculos de costos a través de una tabla. **(Ver anexo 5).**

7.2 Implementación de sistema contable.

Para implementar el sistema contable en la empresa fue necesario diseñar algunos documentos y manuales que servirán de guía para la contabilización de operaciones.

7.2.1 Catálogo de Cuentas

El catálogo de cuentas fue diseñado tomando en cuenta el giro de la empresa ICONO Publicidad con el fin de permitir que distintos empleados puedan mantener registros coherentes con la implementación de un catálogo de cuenta similar así facilitar el trabajo contable sobre todo cuando se trata de consolidar cifras financiera y satisfacer la necesidad de registro diario de las operaciones de la empresa o entidad; contiene todas las cuentas que se estima serán necesarias al momentode instalar un sistema de contabilidad. Debe contener la suficiente flexibilidad para irincorporando las cuentas que en el futuro deberán agregarse al sistema. Por supuesto, habrácuentas que se usen en todas lasempresasy otras que sean características de cierto tipo de negocios.**(Ver anexo 6)**

7.2.2 Instructivo de Cuentas

Se estructuro un instructivo de cuentas es un documento en el que refleja el nombre de lacuenta, explica detalladamente concepto, los motivos porque se carga (débito) o se abona (crédito) y el tipo de saldo, tomando todos estos aspectos para un mejor funcionamiento del sistema de información contable.**(Ver anexo 7)**

7.2.3 Fichas ocupacionales

Las fichasocupacionales son un documento oficial que tiene el propósito de describir la estructura organizativa de la empresa, así como la asignación de las tareas específicas de cada miembro. Este complementa la información que bosqueja el organigrama explicando la jerarquía, los grados de autoridad responsabilidad, las funciones y actividades de la empresa



Los manuales ayudan a evitar duplicaciones de las tareas asignadas a cada miembro de la empresa. Estos sirven como orientación al personal, facilitando su incorporación en la entidad.

- **Departamento de Gerencia:** Cargo al mando Gerente General.
- **Departamento de Administración:** Constara del Administrador, Asistente administrativo, encargado de recursos humanos y guarda de seguridad.
- **Departamento de contabilidad:** Conformado por el contador.
- **Departamento de ventas:** Formada por oferente de servicios.
- **Departamento de Producción:** Conformado por serigrafía, diseño gráfico, impresión digital, instalación y rotulación. **(Ver anexo 8)**

7.2.4 Diseño de sistema contable

Se elaboraron documentos contables necesarios y que establece la ley. **(Ver anexo 9)**

Al procesar la información proporcionada los resultados obtenidos a través de la implementación del sistema contable se muestran a continuación:



Tabla Nº 1

ICONO PUBLICIDAD				
<i>Libro de Mayor</i>				
	Código	Nombre de la cuenta	Debe	Haber
Asiento Nº 1				
<i>ene-17</i>	1101	Efectivo en Caja	C\$7,707.92	
	1202	MOBILIARIO Y EQUIPO DE OFICINA	299,155.56	
	1203	Herramientas	120,718.63	
	1204	MAQUINARIA	545,639.71	
	1205	EQUIPO RODANTE	458,850.00	
	5102	GASTOS DE VENTA	101,713.25	
	5103	GASTOS DE ADMINISTRACIÓN	262,663.06	
	1206	DEPRECIACIÓN ACUMULADA		23,739.40
	2101	PROVEEDORES		69,834.30
	3101	APORTES DE CAPITAL		1259,053.43
	4101.01	Ventas		443,821.00
Registrando saldos iniciales			1796,448.13	1796,448.13
Asiento Nº 2				
<i>feb-17</i>	5102	GASTOS DE VENTA	11,869.70	
	5103	GASTOS DE ADMINISTRACIÓN	11,869.70	
	1206	DEPRECIACIÓN ACUMULADA		23,739.40
Registrando depreciación de activos			23,739.40	23,739.40
Asiento Nº 3				
	5102	GASTOS DE VENTA	44,000.00	
	5103	GASTOS DE ADMINISTRACIÓN	26,000.00	
	2105	GASTOS ACUMULADOS POR PAGAR		70,000.00
Registrando pago de nómina salarial			70,000.00	70,000.00
Asiento Nº 4				
	2101	PROVEEDORES	69,834.30	
	1101	Efectivo en Caja		69,834.30
Registrando pago a proveedores			69,834.30	69,834.30
Asiento Nº 5				
	1101	Efectivo en Caja	587,071.00	
	4101	VENTAS		587,071.00
Registrando ingreso por ventas de servicios			587,071.00	587,071.00
Asiento Nº 6				
	5102	GASTOS DE VENTA	324,844.08	
	5103	GASTOS DE ADMINISTRACIÓN	32,469.00	
	1101	Efectivo en Caja		357,313.08
Registrando Egresos por compra y pagos registrados			357,313.08	357,313.08
		Ultima línea		
TOTAL			C\$2904,405.91	C\$2904,405.91
Elaborado por: _____ Revisado por: _____ Autorizado por: _____				



Tabla Nº 2

Fuente: Elaboración propia a partir de información proporcionada por la empresa Icono Publicidad. En la tabla antes suscrita se hace referencia a la contabilización de los saldos iniciales. Datos correspondientes al mes de Enero 2017.


ICONO PUBLICIDAD				
Comprobante diario				
Comp. No.	Descripción del Comprobante:	Fecha:		
001	Saldos iniciales	Enero 2017		
Código	Nombre de la cuenta	Parcial	Debe	Haber
1101	Efectivo en Caja		C\$7.707,92	
1101,01	Caja General.	443.821,00		
1202	MOBILIARIO Y EQUIPO DE OFICINA		299.155,56	
1203	Herramientas		120.718,63	
1203,01	Herramientas Mayores	49.800,39		
1203,02	Herramientas Menores	70.918,24		
1204	MAQUINARIA		545.639,71	
1205	EQUIPO RODANTE		458.850,00	
1205.01.01	Motocicleta Marca Yamaha - Mensajera año 2014	74.100,00		
1205.01.02	Camioneta Mahindra 4 x 4 doble cabina - año 2014	384.750,00		
5102	GASTOS DE VENTA		101.713,25	
5103	GASTOS DE ADMINISTRACIÓN		262.663,06	
1206	DEPRECIACIÓN ACUMULADA			23.739,40
1206,01	De mobiliario y equipo de oficina	4.985,93		
1206,02	De herraminetas	830,01		
1206,03	De herraminetas menores	1.181,97		
1206,04	De maquinaria	9.094,00		
1206,05	De equipo rodante	7.647,50		
2101	PROVEEDORES			69.834,30
2101.01.01	Suplidores de la industria publicitaria (SIPSA)	38.468,10		
2101.01.02	Acrílicos Nicaragua S.A	7.303,76		
2101.01.03	TUBELITE Centro América	22.820,32		
2101.01.04	Centro de pinturas S.A	1.242,13		
3101	APORTES DE CAPITAL			1.259.053,43
4101,01	Ventas			443.821,00
	Ultima Linea			
TOTAL			C\$1.796.448,13	C\$1.796.448,13
Reg. Saldos iniciales al mes de Enero				
Elaborado por: _____ Revisado por: _____ Autorizado por: _____				



Tabla Nº 3

Fuente: Elaboración propia a partir de información proporcionada por la empresa Icono Publicidad.

Uno de los principales problemas es la empresa Icono Publicidad no deslizaba depreciación de sus activos, en la tabla Nº 3 se aprecia la contabilización de la depreciación de los activos afectando las cuentas de gastos contra depreciación acumulada.


ICONO PUBLICIDAD				
Comprobante diario				 ICONO PUBLICIDAD
Comp. No.	Descripción del Comprobante:	Fecha:		
002	Registro de depreciación correspondiente al mes de febrero	Febrero 2017		
Código	Nombre de la cuenta	Parcial	Debe	Haber
5102	GASTOS DE VENTA		C\$11.869,70	
5102,07	Depreciaciones	11.869,70		
5103	GASTOS DE ADMINISTRACIÓN		11.869,70	
5103,08	Depreciaciones	11.869,70		
1206	DEPRECIACIÓN ACUMULADA			23.739,40
1206,01	De mobiliario y equipo de oficina	4.985,93		
1206,02	De herramientas	830,01		
1206,03	De herramientas menores	1.181,97		
1206,04	De maquinaria	9.094,00		
1206,05	De equipo rodante	7.647,50		
	Ultima linea			
TOTAL			C\$23.739,40	C\$23.739,40
Reg. Depreciación acumulada al mes de febrero				
Elaborado por: _____ Revisado por: _____ Autorizado por: _____				



Tabla Nº 4

Fuente: Elaboración propia a partir de información proporcionada por la empresa Icono Publicidad. Se contabilizó pago de nómina salarial al cabo de 30 días, no se afectan la cuenta de impuestos por pagar ya que el personal no está inscrito a alguna aseguradora, lo cual implica que no se les realiza retenciones.


ICONO PUBLICIDAD				
Comprobante diario				
Comp. No.	Descripción del Comprobante:	Fecha:		
003	Registro de Planilla salarial en el mes de Febrero	Febrero 2017		
Código	Nombre de la cuenta	Parcial	Debe	Haber
5102	GASTOS DE VENTA		C\$44.000,00	
5102,13	Sueldos	44.000,00		
5103	GASTOS DE ADMINISTRACIÓN		26.000,00	
5103.20	Sueldos	26.000,00		
2105	GASTOS ACUMULADOS POR PAGAR			70.000,00
2105,01	Sueldos y Salarios	70.000,00		
		TOTAL	C\$70.000,00	C\$70.000,00
Reg. Pago de nómina salarial				
Elaborado por: _____ Revisado por: _____ Autorizado por: _____				



Tabla Nº 5

Fuente: Elaboración propia a partir de información proporcionada por la empresa Icono Publicidad.

Se registró cancelación de saldo a la cuenta de proveedores, en la que se afectó la cuenta de proveedores por el lado del debe y se acreditó la cuenta de efectivo en caja.


ICONO PUBLICIDAD				
<i>Comprobante diario</i>				
Comp. No.	Descripción del Comprobante:	Fecha:		
004	Registro de pago a proveedores	Febrero 2017		
Código	Nombre de la cuenta	Parcial	Debe	Haber
2101	PROVEEDORES		69.834,30	
2101.01.01	Suplidores de la industria publicitaria (SIPSA)	38.468,10		
2101.01.02	Acrílicos Nicaragua S.A	7.303,76		
2101.01.03	TUBELITE Centro América	22.820,32		
2101.01.04	Centro de pinturas S.A	1.242,13		
1101	Efectivo en Caja			C\$69.834,30
1101,02	Caja Chica.	69.834,30		
		TOTAL	C\$69.834,30	C\$69.834,30
Reg. Pago a proveedores				
Elaborado por: _____ Revisado por: _____ Autorizado por: _____				



Tabla Nº 6

Fuente: Elaboración propia a partir de información proporcionada por la empresa Icono Publicidad


ICONO PUBLICIDAD				
Comprobante diario				
Comp. No.	Descripción del Comprobante:	Fecha:		
005	Registro de ingresos por venta de servicios	Febrero 2017		
Código	Nombre de la cuenta	Parcial	Debe	Haber
1101	Efectivo en Caja		C\$587.071,00	
1101,01	Caja General.	587.071,00		
4101	VENTAS			587.071,00
4101.01.01	Ventas de contado	587.071,00		
	Última Línea			
		TOTAL	C\$587.071,00	C\$587.071,00
Reg. Ingreso por venta de servicios				
Elaborado por: _____ Revisado por: _____ Autorizado por: _____				



Tabla Nº 7

Fuente: Elaboración propia a partir de información proporcionada por la empresa Icono Publicidad.

ICONO PUBLICIDAD				
Comprobante diario				
Comp. No.	Descripción del Comprobante:		Fecha:	
006	Registro de egresos de compras registradas		Febrero 2017	
Código	Nombre de la cuenta	Parcial	Debe	Haber
5102	GASTOS DE VENTA		C\$324.844,08	
5103	GASTOS DE ADMINISTRACIÓN		32.469,00	
1101	Efectivo en Caja			357.313,08
1101,01	Caja General.	357.313,08		
	Ultima Linea			
TOTAL			C\$357.313,08	C\$357.313,08
Reg. Egresos por compras y pagos registrados				
Elaborado por: _____ Revisado por: _____ Autorizado por: _____				



Tabla Nº 8

Fuente: Elaboración propia a partir de información proporcionada por la empresa Icono Publicidad.

Icono Publicidad



NOMINA CORRESPONDIENTE AL MES DE _____ DE 2017

N°	Nombre del Empleado	Cargo	Días Lab	Sal x Día	Salario Básico	Horas Extras		Feriado		Prestaciones sociales			Subsidio	Otros Ingresos	Total Devengado	INSS Laboral	Préstamo	Otras Deducc	Total Deducc	Neto a Pagar
						Cant	Mont	Días	Mont	Aguinaldo	Vacaciones	Indenización								
1	Jaime Saul Rodriguez M.	Gerente	30	733.33	11.000,00	0	-	-	-	916.67	916.67	916.67	-		11.000,00	-	-	0	-	11.000,00
2	Maria Julia Olivas	Administrador	30	600,00	9.000,00	0	-	-	-	750,00	750,00	750,00	0		9.000,00	-	-	0	-	9.000,00
3	Silvia Elena Castro	Asistente Adm	30	400,00	6.000,00	0	-	-	-	500,00	500,00	500,00	0		6.000,00	-	-	0	-	6.000,00
4	Douglas Noel Reyes	Serigrafista	30	400,00	6.000,00	0	-	-	-	500,00	500,00	500,00	0		6.000,00	-	-	0	-	6.000,00
5	Carlos Daniel Zeledón	Impresión	30	400,00	6.000,00	0	-	-	-	500,00	500,00	500,00	0		6.000,00	-	-	0	-	6.000,00
6	Adriana Marcela Cruz	Vendedor	30	533.33	8.000,00	0	-	-	-	666.67	666.67	666.67	0		8.000,00	-	-	0	-	8.000,00
7	Brando René Martínez	Diseñador	30	466.67	7.000,00	0	-	-	-	583.33	583.33	583.33	0		7.000,00	-	-	0	-	7.000,00
8	Fernando Duarte Duarte	Instalación	30	533.33	8.000,00	0	-	-	-	666.67	666.67	666.67	0		8.000,00	-	-	0	-	8.000,00
9	Otoniel Flores Rugama	Soldador	30	600,00	9.000,00	0	-	-	-	750,00	750,00	750,00	0		9.000,00	-	-	0	-	9.000,00
					70.000,00					5.833,33	5.833,33	5.833,33			70.000,00					70.000,00

Preparada por:

Contador

Revisada por:

Gerente Administrativo - Financiero


Aprobada por:

Gerente General



Tabla Nº 9

Fuente: Elaboración propia a partir de información proporcionada por la empresa Icono Publicidad

 ICONO PUBLICIDAD Resumen de facturas de Ventas				
FECHA	Descripción	N° de Factura		Monto C\$

Febrero - 2017				
1-2-17	Politecnico Che Guevarra	4116		950.00
2-2-17	Floristeria Osejo	4117		3,050.00
30-1-17	KIPESA	4118		3,500.00
2-2-17	AmyBlandon	4119		3,500.00
2-2-17	Plusvalia de Nicaragua S.A.	4120		800.00
4-2-17	COHIFER	4121		40,000.00
4-2-17	WaterForPeople	4122		3,000.00
4-2-17	Centro Turistico La Picardia	4123		2,113.00
4-2-17	COPICENTRO	4124		2,660.00
4-2-17	English Express	4125		850.00
4-2-17	ComitesFietsa Patronales, La trinidad	4126		9,800.00
6-2-17	UniRuacs	4127		8,000.00
6-2-17	Tabacalera AJ FernandezCigars De Nic.	4128		5,256.00
6-2-17	SINAR S. A	4129		1,200.00
31-1-17	Anulado	4130		-
31-1-17	Anulado	4131		-
31-1-17	Pick Nick	4132		3,894.00
31-1-17	Del Campo Soluciones	4133		800.00
31-1-17	Anulada	4134		-
31-1-17	Dec Campo Soluciones (ANULADA)	4135		-
4-2-17	CASCASA	4136		380.00
21-2-16	Alcaldia Municipal de San Nicolas	4137		11,400.00
7-2-17	Anulada (Contrunica)	4138		-
6-2-17	Casino Las Vegas	4139		550.00
6-2-17	Servicios Públitrarios Revelaciones	4140		6,380.00
7-2-17	MagicCircus	4141		2,310.00
1-2-17	Velosa	4142		8,000.00
1-2-17	Casa pellas	4143		31,600.00
1-2-17	DA Multirepuestos López	4144		3,137.00



6-2-17	VALENTI Y COMPAÑÍA LIMITADA	4145		6,000.00
7-2-17	CASCASA	4146		1,000.00
7-2-17	Impresiones JIRETH	4147		660.00
6-2-17	AmyBlandon	4148		2,340.00
8-2-17	G ESTONE	4149		1,200.00
8-2-17	Comercial Punto Andino	4150		9,900.00
8-2-17	SINAR (ingmorgan)	4151		34,498.00
8-2-17	SINAR (ingmorgan)	4152		36,687.00
8-2-17	SINAR (ingmorgan)	4153		47,300.00
8-2-17	SINAR	4154		10,120.00
8-2-17	anulada	4155		-
8-2-17	SINAR S. A (ing JENNY)	4156		102,700.00
9-2-17	Leonardo Guatemala	4157		1,330.00
9-2-17	Tony Flauto	4158		3,601.00
8-2-17	anulado	4159		-
8-2-17	INPRHU	4160		12,550.00
9-2-17	Global Brigades	4161		2,500.00
11-2-17	Centro Recreativo Las Vegas	4162		2,950.00
11-2-17	PURINA	4163		120.00
13-2-17	anulada	4164		-
13-2-17	WorldVision/Proyecto CREAN	4165		7,710.00
13-2-17	Consultores de Inversiones	4166		500.00
13-2-17	Alcaldia Municipal de La Trinidad	4167		1,100.00
13-2-17	Alcaldi municipal de Totogalpa	4168		16,458.00
10-2-17	ANULADA	4169		-
13-2-17	ANULADA	4170		-
13-2-17	anulada (casa pellas)	4171		-
13-2-17	CASA PELLAS	4172		2,160.00
13-2-17	DA Sonia HernandezPerlta	4173		720.00
13-2-17	CASA PELLAS	4174		720.00
15-2-17	Politecnico Che Guevarra	4175		4,000.00
15-2-17	CASA PELLAS	4176		2,310.00
15-2-17	Velosa	4177		2,310.00
15-2-17	anulada(da chinamo)	4178		-
15-2-17	ANULADA	4179		-
15-2-17	ANULADA	4180		-
15-2-17	Juana Jarquin(etiqueta Gran Valle)	4181		2,750.00
17-2-17	Bay Island Sportwear Nicaragua S. A	4182		180.00
17-2-17	Maxi Color	4183		1,611.00
18-2-17	ComitesFietsa Patronales, La trinidad	4184		4,700.00
20-2-17	ANULADA	4185		-
20-2-17	Farmacia Fiallos	4186		700.00



22-2-17	Denis Alemán (Findenuse)	4187		2,200.00
20-2-17	GeovanyHuete Tercero(fundenuse)	4188		1,100.00
20-2-17	Casino Las Vegas	4189		2,550.00
20-2-17	HARD BARD	4190		270.00
20-2-17	Moto Repuestos Crisley	4191		2,500.00
20-2-17	Rafael Gutierrez (Auto Hotel Fuente Pas	4192		3,200.00
21-2-17	Urbanización Colinas Del Diamante	4193		7,930.00
22-2-17	CASA PELLAS	4194		2,880.00
22-2-17	INPRHU(Ramón Iván Bertran)	4195		2,000.00
22-2-17	FUNDENUSE	4196		2,200.00
22-2-17	CORSARIO S. A	4197		8,910.00
23-2-17	Tabacalera AJ FernandezCigars De Nic.	4198		7,222.00
23-2-17	Plusvalia de Nicargua	4199		5,012.00
23-2-17	anulada	4200		-
23-2-17	Global Brigades	4201		1,156.00
23-2-17	copicentro	4202		1,300.00
23-2-17	ANULADO	4203		-
23-2-17	Café Soluble	4204		14,000.00
24-2-17	anulada(Ilanetra reyes)	4205		-
24-2-17	anulada	4206		-
24-2-17	anulda	4207		-
24-2-17	FASHION KIDS	4208		3,420.00
24-2-17	anulada	4209		-
24-2-17	anulada	4210		-
27-2-17	UNI-RUCS(anulada)	4211		-
27-2-17	Construnica	4212		21,000.00
27-2-17	Carlos Gamboa	4213		6,266.00
27-2-17	Seguridad C Y B	4214		11,500.00
25-2-17	Casa Pellas	4215		1,440.00
25-2-17	IANTERA Reyes	4216		1,440.00
28-2-17	Copicentro	4217		1,060.00
Total mes de Febrero				C\$ 587,071.00



Tabla Nº 10

Fuente: Elaboración propia a partir de información proporcionada por la empresa Icono Publicidad

ICONO PUBLICIDAD							
Balanza de comparación							
Código	Nombre de la Cuenta	SALDOS INICIALES		MOVIMIENTOS		SALDO	
		Debe	Haber	Debe	Haber	Debe	Haber
1101	Efectivo en Caja	7,707.92		587,071.00	427,147.38	594,778.92	427,147.38
1202	MOBILIARIO Y EQUIPO DE OFICINA	299,155.56				299,155.56	-
1203	Herramientas	120,718.63				120,718.63	-
1204	MAQUINARIA	545,639.71				545,639.71	-
1205	EQUIPO RODANTE	458,850.00				458,850.00	-
1206	DEPRECIACIÓN ACUMULADA		23,739.40		23,739.40	-	47,478.80
2101	PROVEEDORES		69,834.30	69,834.30		69,834.30	69,834.30
2105	GASTOS ACUMULADOS POR PAGAR				70,000.00	-	70,000.00
5102	GASTOS DE VENTA	101,713.25		380,713.78		482,427.03	-
5103	GASTOS DE ADMINISTRACIÓN	262,663.06		70,338.70		333,001.76	-
3101	APORTES DE CAPITAL		1259,053.43			-	1259,053.43
4101.01	Ventas		443,821.00		587,071.00	-	1030,892.00
						-	-
Totales		C\$1796,448.13	C\$1796,448.13	C\$1107,957.78	C\$1107,957.78	C\$2904,405.91	C\$2904,405.91



Tabla Nº 11

Fuente: Elaboración propia a partir de información proporcionada por la empresa Icono Publicidad



ICONO PUBLICIDAD		
ESTADO DE RESULTADOS		
		
INGRESOS		
INGRESO POR SERVICIOS	587.071,00	
UTILIDAD BRUTA		587.071,00
GASTOS DE OPERACIÓN		
DEPRECIACION ACUMULADA	23739,39827	
GASTOS DE VENTA	380713,7791	
GASTOS ADMINISTRACIÓN	70338,69913	
OTROS GASTOS		
TOTAL GASTOS OPERATIVOS		474.791,88
UTILIDAD NETA DEL PERIODO		112.279,12



Tabla Nº 12

Fuente: Elaboración propia a partir de información proporcionada por la empresa Icono Publicidad

ICONO PUBLICIDAD		
Balance General		
		
ACTIVO		
CIRCULANTE		
EFECTIVO EN CAJA	594,778.92	
TOTAL ACTIVO CIRCULANTE		594,778.92
FIJO		
MAQUINARIAS Y EQUIPOS	545,639.71	
MOBILIARIO Y EQUIPO DE OFICINA	299,155.56	
EQUIPO RODANTE	458,850.00	
DEPRECIACIÓN ACUMULADA	23,739.40	
TOTAL ACTIVO FIJO		1279,905.87
TOTAL ACTIVO		C\$1874,684.79
PASIVO		
CIRCULANTE		
Proveedores	69,834.30	
GASTOS ACUMULADOS POR PAGAR	70,000.00	
TOTAL PASIVO CIRCULANTE		139,834.30
TOTAL PASIVO		139,834.30
CAPITAL		
UTILIDAD DEL EJERCICIO	1734,850.49	
TOTAL CAPITAL		1734,850.49
TOTAL PASIVO + CAPITAL		C\$1874,684.79



7.3 Análisis de los resultados financieros

Con la implementación del sistema contable en la empresa **ICONO Publicidad** se logró determinar la utilidad que se obtuvo correspondiente al mes de febrero 2017, a través de registrar y procesar los datos contables que proporcionó la empresa.

Se contabilizó saldos iniciales que corresponden al mes de enero 2017, en la que se detallan los activos con los que cuenta la empresa así como el saldo correspondiente a sus pasivos y se logró determinar el capital invertido por el propietario.

Al procesar la información se realizó de forma detallada la depreciación de los activos con los que cuenta la empresa (mensual y anual), lo cual beneficia a la empresa ya que no se realizaba este procedimiento lo que provocaba desconocimiento del costo real de sus activos.

Se realizó la contabilización de las ventas y gastos registrados durante el mes de febrero 2017, en conjunto con lo antes mencionado lo cual permitió la realización de los estados financieros (Estado de resultados y Balance General), en la cual se determinó la utilidad obtenida durante el período antes mencionado.

Los resultados obtenidos a través de la implementación del sistema contable proporciona a la empresa mayor apreciación de la situación financiera lo que permitirá tomar decisiones e informar el manejo económico a su propietario, contralara los ingresos y egresos de la entidad, también proporcionó beneficios en cuanto a la optimización del tiempo y recursos (materiales y humanos).

El sistema contable le representara un grado de confianza, siendo este uno de los puntos claves de la organización, ya que los mismos le permiten a la empresa que puedan evaluar su desarrollo, el control, la gestión, y a su vez determinar su posición y situación financiera en el momento que la empresa lo desee y necesite.



VIII. CONCLUSIONES

- ✓ A través de la presente investigación aplicada, de acuerdo con los resultados obtenidos se concluyó que la empresa ICONO Publicidad utiliza métodos básicos para registrar sus operaciones, lo cual no le brindan información oportuna de las transacciones efectuadas.
- ✓ No se elaboran estados financieros que permitan conocer los resultados financieros de la gestión de la empresa.
- ✓ A través de la implementación de este sistema, ICONO Publicidad podrá llevar control exacto de sus operaciones financieras, proporcionando mayor eficiencia e información relevante para la toma de decisiones.
- ✓ Se concluyó que al valorar y procesar la información recibida por el propietario de la empresa se logró determinar la utilidades que percibió durante el periodo contabilizado, así como soportar cada operación.





IX. RECOMENDACIONES

- ✓ Registrar las transacciones efectuadas de forma diaria y soportarlas adecuadamente, tomando en cuenta la aplicación de procedimientos contables.
- ✓ Implementación del sistema contable diseñado de acuerdo al giro de la empresa, lo cual beneficiará especialmente en el área financiera, contribuyendo en el crecimiento corporativo ya que proporcionará mayor confiabilidad en los reportes financieros y control interno.
- ✓ Se recomienda a ICONO Publicidad incluir a sus trabajadores en el Instituto Nicaragüense de Seguridad Social (INSS), garantizar a sus colaboradores seguridad social incentivando la pro- actividad de cada uno de ellos, sin embargo, por otro lado se evitaran multas por el mismo ente regulador en caso de que les llegara una revisión y/o auditoría por parte del INSS.



X. BIBLIOGRAFÍA

(compilador), M. B. (2010). *contabilidad I*. Esteli.

Admin. (17 de Julio de 2008). Recuperado el 12 de Junio de 2014, de <http://www.creacionempresa.es/5-caracteristicas-importantes-de-una-empresa/>

Almiron, M., & Pamela, c. (5 de Julio de 2008). *st32caren2*. Recuperado el 5 de Mayo de 2014, de <http://www.st32caren2.blogspot.com>

Alonso, L. (1994). *Metodos y tecnicas cualitativas de unvestigación en ciencias Sociales*. Madrid.

Álvaro, J. G. (1997). *Diccionario Espasa Economía y Negocios*. España .

Anónimo. (04 de Septiembre de 2013). *El empresario*. Recuperado el 12 de Julio de 2017, de <http://elempleado.mx/opinion/importancia-control-interno-empresa>

Anonimo. (13 de Junio de 2013). *Gerencie.com*. Recuperado el 22 de Junio de 2014, de <http://www.gerencie.com/lo-que-puede-hacer-el-control-en-una-empresa.html>

Arauz, C., & Delgado, A. (2014). *Efectos en los resultados financieros de la implementación de un sistema contable en la Micro empresa Granos Básicos del Norte*. Estelí.

Aybar, G. C. (Febrero de 2007). *monografias.com*. Recuperado el 1 de Mayo de 2014, de http://www.monografias.com/usuario/perfiles/guiliana_coronado_aybar

Ble26. (5 de Octubre de 2010). Recuperado el 20 de Junio de 2014, de <http://www.buenastareas.com/ensayos/catalogo-de-cuentas-880919.html>

Borbón, I. (10 de Abril de 2016). *Funciones Básicas de un sistema de información contable*. Recuperado el 5 de Junio de 2017, de <http://borobon.blogspot.com/>

Campos, E. b. (1980). *Organización de empresas*. España .

Carpio. (1997). *sistema y procedimientos contables*.

Catacora, F. (1997). *Sistemas y procedimientos contables*. Venezuela: E-Mtion. Comunicacion Creativa.

Código del comercio. (2013). Managua.

Cols, H. C. (2010). *Contabilidad*. Mexico: Pearson Educación.

Conexionesan. (s.f.). Recuperado el 06 de 06 de 2017, de <http://http://www.esan.edu.pe/apuntes-empresariales/2015/08/criterios-miden-situacion-financiera-empresa/>



Contabilidad general. (2011). Recuperado el 05 de 06 de 2017, de <http://www.http://contabilidadgeneral01.blogspot.com/2011/06/caracteristicas-de-la-contabilidad.html>

Contadores del siglo XXI. (8 de Marzo de 201). Recuperado el 05 de 06 de 2017, de <http://contadoresdelsigloxxi.blogspot.com/>

Cornavaca, E., Rizo, M., & Valdivia, M. (2014). *Efecto de la implementación de un sistema contable en la empresa Ideas Innovadoras*. Estelí.

Del Mazo, O. (3 de Enero de 2007). *Monografias.com*. Recuperado el 20 de Junio de 2014, de <http://www.monografias.com/trabajos18/manual-contable/manual-contable.shtml>

Douglas. (6 de Octubre de 2009). *Vitacora del contador*. Recuperado el 5 de Mayo de 2014, de <http://vitacoradelcontador.blogspot.com/2009/10/auditoria-administrativa.html>

El contador virtual. (22 de Abril de 2010). Recuperado el 4 de Junio de 2017, de http://www.http://elcontadorvirtual.blogspot.com/2010/04/clasificacion-de-las-empresas-segun-su_22.html

Estados Financieros Básicos. (2016). Recuperado el 06 de 5 de 2017, de <http://www.emprendepyme.net/estados-financieros-basicos.html>

EVELYNPEREZ12. (17 de Junio de 2011). *slideshare*. Recuperado el 3 de Mayo de 2014, de <http://www.slideshare.net/EVELYNPEREZ12/principios-de-contabilidad-generalmente-aceptados>

Gaitán, S. (22 de Septiembre de 2013). *monografias*. Recuperado el 4 de Mayo de 2014, de <http://www.monografias.com/trabajos93/sistema-de-contabilidad/sistema-de-contabilidad.shtml>

Gian, F. (6 de Abril de 2011). *slideshare*. Recuperado el 7 de Mayo de 2014, de <http://www.slideshare.net/gianfrancoreyes/diferencias-entre-sistema-de-informacion-manual-y-sistema-automatizado>

Gómez, G. (2 de Noviembre de 2001). *Gestiopolis.com*. Recuperado el 3 de Junio de 2014, de <http://www.gestiopolis.com/canales/financiera/articulos/24/siscont.htm>

González, R. J. (11 de Abril de 2017). *Gestiopolis*. Recuperado el 29 de Julio de 2017, de <https://www.gestiopolis.com/soportes-contables-internos-y-externos/>

Guillen, D. L. (20 de Marzo de 2008). *Blog de Contabilidad, Finanzas y tributación*. Recuperado el 5 de Junio de 2017, de <http://www.blogspot.com/2008/03/funciones-basicas-de-un-sistema.html>

HERNÁNDEZ, R. S., & MUCH, G. (2000). *monografias*. Recuperado el 1 de Mayo de 2014, de [monografias.com](http://www.monografias.com)

Johanabb. (22 de noviembre de 2009). *scribd*. Recuperado el 3 de Mayo de 2014, de <http://es.scribd.com/doc/22873791/PROCESO-CONTABLE>

Julianzitzke. (4 de Enero de 2014). *monografias.com*. Recuperado el 16 de Mayo de 2014, de <http://www.monografias.com/trabajosdiez/siscom/siscom.shtml>



- Lacayo, J. (21 de Julio de 1995). *mific*. Recuperado el 6 de Mayo de 2014, de <http://www.mific.gob.ni/LinkClick.aspx?fileticket=tAiiiPSFGWQ%3D&tabid=499&language=es-NI>
- Manzanares. (2009). *Contabilidad II*.
- Martiez, J. S. (10 de Agosto de 2017). Icono Publicidad. (H. López, Entrevistador)
- Mayudis. (1 de Diciembre de 2009). *conceptos contables*. Recuperado el 9 de Mayo de 2104, de <http://mayudis-conceptoscontables.blogspot.com/2009/12/partes-fundamentales-del-sistema-de.html>
- Medrano, E. (2005). *Proceso contabe administrativo*. Managua: compilador.
- Meigs, R. F. (1992). *Contabilidad*. Mexico.
- Miniguano, S. (28 de Noviembre de 2010). *santiagominiguano*. Recuperado el 7 de Mayo de 2014, de <http://santiagominguano1993.blogspot.com/2010/11/ventajas-y-desventajas-de-los-sistemas.html>
- Narvéez Sánchez, A., & Narvaez Ruiz, J. (2007). *Contabilidad II*. Managua: Alianza.
- Nuñes, L. (10 de Octubre de 2010). *Repositorio*. Recuperado el 3 de Junio de 2014, de <http://repositorio.utc.edu.ec/bitstream/27000/227/1/T-UTC-0254.pdf>
- Palma, j. (4 de Septiembre de 2006). *Monografias.com*. Recuperado el 20 de Junio de 2014, de <http://www.monografias.com/trabajos13/mapro/mapro.shtml>
- Peralta. (2013). Sistemas Contables. En *Sistemas Contables*.
- Reynado. (7 de Noviembre de 2010). <http://es.scribd.com/>. Recuperado el 20 de Junio de 2014, de <http://es.scribd.com/doc/41407327/Manual-de-Funciones>
- Rios, W. C. (19 de Agosto de 2015). *Contabilidad General*. Recuperado el 07 de Julio de 2017, de <http://contabilidadgeneral01.blogspot.com/2011/06/caracteristicas-de-la-contabilidad.html>
- Ruiz, J. (2017). *Scribd*. Recuperado el 21 de Julio de 2017, de <https://es.scribd.com/doc/41067944/SOPORTES-CONTABLES>
- Sanchez, A. A., & Narvaéz Ruiz, J. A. (2005). *Contabilidad I*. Managua.
- Sanchez, A. A., & Narvéz Ruiz, J. A. (2005). *Contabilidad I*. Managua.
- seisdodos, A. (7 de Octubre de 2013). *concienciarural.com*. Recuperado el 21 de Junio de 2014, de http://www.concienciarural.com.ar/informacion-general/laborales/para-que-sirve-una-descripcion-de-puestos-en-mi-empresa_a4426
- Simahan, J. S. (15 de Mayo de 2009). *mailxmail*. Recuperado el 01 de mayo de 2014, de <http://www.mailxmail.com/>
- Talavera, L., & Melgara, E. (2014). *Efectos en los estados financieros al implementarse un sistema contable en la Joyería Harold ubicada en la ciudad de Estelí*. Estelí.



Tejada, F. (17 de Diciembre de 2012). *pel54*. Recuperado el 10 de Mayo de 2014, de <http://www.pel54.blogspot.com/p/sistema-cotable.html>

Thompson, I. (Enero de 2006). *promo negocios. net*. Recuperado el 1 de Mayo de 2014, de <http://www.promonegocios.net/empresa/concepto-empresa.html>

Torres, S. (12 de Marzo de 2007). *biblioteca* . Recuperado el 16 de Mayo de 2014, de http://biblioteca.usac.edu.gt/tesis/03/03_1912.pdf

Valda, J. C. (18 de Junio de 2010). *wordpress*. Recuperado el 6 de Mayo de 2014, de <http://jcvalda.wordpress.com/2010/06/18/realidad-pyme-en-nicaragua/>

Vanessa, T., & Armando, M. (6 de Marzo de 2012). *Diseño de sistemas* . Recuperado el 15 de Mayo de 2014, de [http://www.Users/Thalia/Downloads/TRABAJO%20DISE%C3%91O%20DE%20SISTEMA%20CONTABLE%20SADAC%20\(1\).pdf](http://www.Users/Thalia/Downloads/TRABAJO%20DISE%C3%91O%20DE%20SISTEMA%20CONTABLE%20SADAC%20(1).pdf)

Victor. (27 de Marzo de 2011). *scribd*. Recuperado el 7 de Mayo de 2014, de <http://es.scribd.com/doc/51656086/Que-es-un-sistema-automatizado>

Zegarra, J. (24 de Noviembre de 2008). *blogspot.com*. Recuperado el 21 de Junio de 2014, de <http://humans-talent.blogspot.com/2008/11/manual-de-organizacin-y-funciones.html>



XI. ANEXOS

ANEXOS



➤ **ANEXO 1**

BOSQUEJO

1.1 GENERALIDADES DE LA EMPRESA

1.1.1 Empresa.

1.1.2 Situación financiera de la empresa.

1.1.3 Tipos de empresa

1.2 CONTABILIDAD

1.2.1 Definición

1.2.2 Tipos de contabilidad

1.2.3 Importancia

1.2.4 Características

1.3 SISTEMA CONTABLE

1.3.1 Definición

1.3.2 Funciones

1.3.3 Importancia

1.3.4 Tipos de sistema

1.3.5 Legislación de los sistemas contables.

1.4 REGISTROS CONTABLES

1.4.1 Definición

1.4.2 Documentos a utilizar en los registros contables

1.5 ESTADOS FINANCIEROS

1.5.1 Concepto

1.5.2 Tipos de estados financieros

1.6 Control Interno

1.6.1 Definición

1.6.2 Clasificación

1.6.3 Importancia

1.6.4 Características



➤ ANEXO 2

ENTREVISTA

Soy estudiante de la carrera de Contaduría Pública y Finanzas, actualmente curso el último año y estoy realizando el trabajo de investigación sobre “Efecto de la implementación de un sistema contable en los resultados financieros de la empresa HL Publicidad en la ciudad de Estelí, correspondiente al primer semestre del año 2017”. En esta ocasión me dirijo a usted con el fin de solicitarle información que será de mucha utilidad para llevar a cabo el trabajo investigativo; de ante mano agradezco su valioso aporte.

1. Funciones de la empresa

1.1 ¿Cuenta con un sistema de control interno?

1.2 ¿La empresa utiliza fichas ocupacionales?

1.3 ¿Están establecidas de manera detallada las funciones de los colaboradores?

1.4 ¿En qué cree que beneficia delegar funciones?

1.5 ¿Considera que las funciones establecida para los colaboradores bien distribuidos de acuerdo a su cargo?



1.6 ¿Posee reglamento? ¿Cuál es su función?

1.7 ¿Se aplican controles al inventario?

1.8 ¿Qué tipos de documentos utiliza para controlar el inventario?

2. Finanzas

2.1 ¿Realiza un registro detallado de sus operaciones diarias?

2.2 ¿De qué manera registra sus operaciones? (Ingresos y egresos)

2.3 ¿Cree usted que el sistema de almacenamiento de información es confiable?

2.4 ¿Con qué frecuencia realiza comparación de los resultados obtenidos de las operaciones?

2.5 ¿De qué manera calcula sus utilidades periódicas?



2.6 ¿De qué manera lleva el registro de las cuentas por pagar y cuentas por cobrar?

2.7 ¿Realizan periódicamente los pagos de impuestos?

3. Contabilidad

3.1 ¿Elaboran estados financieros?

3.2 ¿Considera usted que establecer un sistema contable sería de utilidad para la empresa?

3.3 ¿En qué cree que beneficiaría a la empresa la aplicación de un sistema contable?

3.4 ¿Utiliza libro de diario y libros de mayor? Justifique su respuesta

3.5 ¿Posee catálogo de cuentas? De ser negativa su respuesta justifique



3.6 ¿De qué manera calcula sus costos de bienes y servicios ofertados?

3.7 ¿Elabora Estados Financieros?

3.8 ¿Cree usted que la realización de los resultados financieros sea significativa?

3.9 ¿Realizan depreciación de los activos fijos y rodantes?

3.10 ¿Cuenta la empresa con un sistema contable establecido?



➤ ANEXO 3

GUÍA DE OBSERVACIÓN

Elemento a observar	Si	No	No cumple
Proceso de registro			
Control de inventario			
Tarjetas Kardex			
Archivo de documentación			
Declaraciones de impuestos			
Libros de diario			
Libros de mayor			
Sistema de facturación			
Costos			

➤ ANEXO 4

GUÍA DE REVISIÓN DOCUMENTAL

Elemento a revisar	Si	No	No cumple
Proceso de registro			
Estados financieros			
Conciliaciones bancarias			
Registros de ingresos			
Registros de egresos			
Arqueos de caja chica			
Catálogos de cuentas			
Reportes al INSS			
Facturas			
Comprobantes de pago			
Cuentas por pagar			
Cuentas por cobrar			
Cuenta en bancos			
Libros de diario			
Libros de mayor			
Nómina salarial			



➤ ANEXO 5

Formato de costos

Precio de venta	-
Utilidad	C\$ 0.00

Producto	Descripción	Costo Unitario	Cantidad	Costo Total
Tubo cuadrado	3" chapa 16 pesado 1/8 3.20 mm	C\$ 1,393.28		C\$ 0.00
	4" pesado de 1/8	C\$ 1,970.00		C\$ 0.00
	6" pesado de 1/8	C\$ 4,000.00		C\$ 0.00
	1 x 1 chapa 16	C\$ 251.88		C\$ 0.00
	1/2 chapa 16	C\$ 104.78		C\$ 0.00
	1/2 TUBO CUADRADO DE 1" C16	C\$ 313.28		C\$ 0.00
	1" chapa 16	C\$ 259.20		C\$ 0.00
	1" chapa 18	C\$ 198.00		C\$ 0.00
	3/4 chapa 18	C\$ 163.15		C\$ 0.00
	1x1 chapa 18	C\$ 195.08		C\$ 0.00
	1 1/4 chapa 18	C\$ 263.27		C\$ 0.00
	1.5 x 1 chapa 18	C\$ 319.10		C\$ 0.00
	1.5 x 1.5 chapa 18	C\$ 307.37		C\$ 0.00
	2 x 2 chapa 18	C\$ 500.59		C\$ 0.00
	3 x 3 chapa 16 1.50 mm	C\$ 619.01		C\$ 0.00
	4 x 4 ch. 1/8	C\$ 1,980.00		C\$ 0.00
	3/4 chapa 16	C\$ 193.22		C\$ 0.00
	1/2 chapa 20	C\$ 82.11		C\$ 0.00
	3/4 chapa 20	C\$ 89.27		C\$ 0.00
	1 x1 chapa 20	C\$ 146.02		C\$ 0.00
	1.5 x1 chapa 20	C\$ 183.91		C\$ 0.00
	1.5 x 1.5 chapa 20	C\$ 324.00		C\$ 0.00
	1.5 x1.5 chapa 14	C\$ 437.40		C\$ 0.00
2" Chapa 16	C\$ 500.00		C\$ 0.00	
Tubo Galvanizado Cuadrado	1 1/4 chapa 18	C\$ 313.28		C\$ 0.00
	2 chapa 14	C\$ 700.92		C\$ 0.00



	2 x 2" ch 16	C\$ 600.00		C\$ 0.00
Tubo Galvanizado Redondo	1/2 pesado 2.00 mm	C\$ 268.84		C\$ 0.00
	3/4 chapa 16	C\$ 251.70		C\$ 0.00
	1 chapa 16	C\$ 284.56		C\$ 0.00
	1 1/2 chapa 16	C\$ 460.16		C\$ 0.00
	3" pesado 2.00 mm	C\$ 1,058.00		C\$ 0.00
	1 1/4 pesado chapa 18 1.40 mm	C\$ 395.08		C\$ 0.00
Tubo redondo	1 " pesado chapa 16	C\$ 263.04		C\$ 0.00
	2" pesado chapa 16	C\$ 432.08		C\$ 0.00
	3" liviano javier	C\$ 600.00		C\$ 0.00
	2" pesado chapa 18	C\$ 384.39		C\$ 0.00
	3" pesado 2.38 MM	C\$ 1,080.00		C\$ 0.00
	3" pesado chapa 16	C\$ 1,360.88		C\$ 0.00
	4" pesado x 1/8 3mm	C\$ 2,084.00		C\$ 0.00
	1 1/2 chapa 16	C\$ 340.65		C\$ 0.00
	1 1/4 chapa 16	C\$ 292.54		C\$ 0.00
	3/4 chapa 16	C\$ 190.87		C\$ 0.00
	1" semipesado chapa 18	C\$ 190.55		C\$ 0.00
	3" 1/8 3mm	C\$ 1,431.00		C\$ 0.00
	3" 1/8 3.20 mm	C\$ 1,487.16		C\$ 0.00
	1 1/2 semipesado chapa 18	C\$ 305.92		C\$ 0.00
	1 1/4 semipesado chapa 18	C\$ 253.80		C\$ 0.00
	tubo de base de 6" 7.11 mm	C\$ 6,026.48		C\$ 0.00
Lámina de Zinc	1.20 x 1 calibre 26	C\$ 170.00		C\$ 0.00
	1.20 x 4 mts calibre 26	C\$ 680.00		C\$ 0.00
	0.90 x 1 mtr calibre 28	C\$ 120.00		C\$ 0.00
	1.20 x 1 calibre 28	C\$ 150.00		C\$ 0.00
	1.20 x 4 mtrs calibre 28	C\$ 575.00		C\$ 0.00
	calibre 26 x 8	C\$ 280.78		C\$ 0.00
	calibre 26 x 6	C\$ 214.98		C\$ 0.00
	calibre 28 x 10	C\$ 272.67		C\$ 0.00
	calibre 26 x 8ft x 4ft POST-COSECHA	C\$ 440.00		C\$ 0.00
	calibre 28 X 6 STD	C\$ 154.99		C\$ 0.00
Lámina Negra	1 mm	C\$ 939.52		C\$ 0.00
	1.5 mm	C\$ 12,545.93		C\$ 0.00
	3 mm	C\$ 3,445.00		C\$ 0.00
	4 mm	C\$ 0.00		C\$ 0.00
Angulares	2" x 1/8	C\$ 439.39		C\$ 0.00
	1 1/2" x 1/8	C\$ 335.67		C\$ 0.00
	1"	C\$ 174.00		C\$ 0.00



	angular de aluminio 3m	C\$ 75.00		C\$ 0.00
	3/4 x 1/8	C\$ 163.96		C\$ 0.00
Platinas	1/2 x 1/8	C\$ 60.13		C\$ 0.00
	3/4 x 1/8	C\$ 91.57		C\$ 0.00
	1 x 1/8	C\$ 116.83		C\$ 0.00
	1 1/4 x 1/8	C\$ 163.00		C\$ 0.00
	1 1/2 x 1/8	C\$ 160.29		C\$ 0.00
	2 x 1/8	C\$ 221.57		C\$ 0.00
	3 x 3	C\$ 10.00		C\$ 0.00
	10 X 10	C\$ 75.00		C\$ 0.00
	20 x 20	C\$ 150.00		C\$ 0.00
	2.5 x 1/8	C\$ 330.00		C\$ 0.00
	2 x 1/4	C\$ 510.00		C\$ 0.00
	6 x 20 de 1/4	C\$ 200.00		C\$ 0.00
	Gypson de 1/2" arandelado	bolsa de 100	C\$ 35.00	
Gypson de 3/4" arandelado	bolsa de 50	C\$ 12.55		C\$ 0.00
Gypson de 1" 1/2	bolsa de 50	C\$ 11.00		C\$ 0.00
Tornio 3" punta de broca		C\$ 1.54		C\$ 0.00
Spiche de 3/8		C\$ 1.90		C\$ 0.00
Goloso para techo	2" 1/2	C\$ 1.30		C\$ 0.00
Remaches	1/8 x 1/2 unidad	C\$ 10.20		C\$ 0.00
Discos para pulir 14"	METABO	C\$ 138.00		C\$ 0.00
Discos para pulir 4 1/2	METABO	C\$ 65.00		C\$ 0.00
Discos de corte 7"	METABO	C\$ 96.00		C\$ 0.00
Puntas Stanley		C\$ 18.19		C\$ 0.00
Sierras sanfle		C\$ 40.26		C\$ 0.00
Bisagras	3 x 3 stanley	C\$ 62.59		C\$ 0.00
Varilla 3/8	Lisa	C\$ 81.39		C\$ 0.00
	Corrugada Estándar	C\$ 76.00		C\$ 0.00
Pernos	3/8 x 2 1/2"	C\$ 5.00		C\$ 0.00
	3/8 x 3 con su arandela	C\$ 4.52		C\$ 0.00
	Expansión	C\$ 15.00		C\$ 0.00
Bridas plásticas	15"	C\$ 3.83		C\$ 0.00
Broca para metal TRUPER	3/8 "	C\$ 123.00		C\$ 0.00
Broca para concreto TRUPER	3/8 "	C\$ 58.00		C\$ 0.00
Broca para metal DEWALT	1/2"	C\$ 236.00		C\$ 0.00



Broca para metal DEWALT	1/4"	C\$ 55.00	C\$ 0.00
Broca para concreto DEWALT	1/4"	C\$ 25.00	C\$ 0.00
Broca 3/8 para concreto TRUPER	6"	C\$ 43.06	C\$ 0.00
Broca 3/8 para concreto TRUPER	12"	C\$ 50.83	C\$ 0.00
Punta de estrella STANLEY		C\$ 18.16	C\$ 0.00
Disco para concreto DIAMANTADO	9"	C\$ 307.96	C\$ 0.00
Malla Expandida	chapa 16 1/2	C\$ 662.15	C\$ 0.00
	chapa 18 3/8	C\$ 369.00	C\$ 0.00
Tubo PVC	1/2"	C\$ 65.96	C\$ 0.00
Cilicó Transparente		C\$ 119.54	C\$ 0.00
Cemento Holcin	libra	C\$ 273.00	C\$ 0.00
Arena	lata	C\$ 15.00	C\$ 0.00
PIEDRIN	LATA	C\$ 20.00	C\$ 0.00
Cemento, Arena, Piedrin		C\$ 400.00	C\$ 0.00
Pega Toro	Galón	C\$ 590.00	C\$ 0.00
Pega Amarilla	Galón	C\$ 583.20	C\$ 0.00
Piedrín	lata	C\$ 20.00	C\$ 0.00
pintura spray	Bote	C\$ 85.00	C\$ 0.00
Pintura fastdry	Galón	C\$ 762.62	C\$ 0.00
Soldadura gruesa LINCOL		C\$ 74.64	C\$ 0.00
Soldadura delgada LINCOL	Libras	C\$ 68.31	C\$ 0.00
Lona de carpa		C\$ 180.00	C\$ 0.00
Lona de marquesina	Yardas	C\$ 185.00	C\$ 0.00
Acilico	metros		C\$ 0.00
Cener	Galón	C\$ 200.00	C\$ 0.00
Andamio		C\$ 30.00	C\$ 0.00
Madera		C\$ 60.00	C\$ 0.00
Rodos para muebles	2"	C\$ 25.00	C\$ 0.00
	2" 1/2	C\$ 32.00	C\$ 0.00
	3"	C\$ 52.00	C\$ 0.00
Transformadores	32 Watts	C\$ 342.61	C\$ 0.00
	10 watts	C\$ 159.87	C\$ 0.00
	20 watts	C\$ 200.00	C\$ 0.00
	40 watts	C\$ 276.59	C\$ 0.00



Acrílico	4 mm	C\$ 3,041.52		C\$ 0.00
Impresiones				C\$ 0.00
Candelas	20	C\$ 27.62		C\$ 0.00
	40	C\$ 31.50		C\$ 0.00
	75	C\$ 97.00		C\$ 0.00
Gastos Administrativos	Renta	C\$ 100.00		C\$ 0.00
	IR	C\$ 0.00		C\$ 0.00
	Imprevistos	C\$ 0.00		C\$ 0.00
	Pago de encomiendas Managua- Esteli	C\$ 300.00		C\$ 0.00
	Pasajes personal y carga	C\$ 200.00		C\$ 0.00
	Viaticos de alimentacion	C\$ 100.00		C\$ 0.00
	Grua	\$ 30.00		C\$ 0.00
	Viaticos de Hospedaje	C\$ 200.00		C\$ 0.00
	Acarreo (camineta)	C\$ 120.00		C\$ 0.00
	Comisión por estructura	C\$ 250.00		C\$ 0.00
	Comisión por ventas	C\$ 100.00		C\$ 0.00
	Comisiones por diseño	C\$ 150.00		C\$ 0.00
	Ayudantes	C\$ 600.00		C\$ 0.00
	Energia	C\$ 80.00		C\$ 0.00
	Horas Hombre	C\$ 30.00		C\$ 0.00
				C\$ 0.00



Formato de presupuesto del taller de serigrafía

Precio de venta

Utilidad %

	Descripción	Costo Unitario	Cantidad	Costo Total
1	Color 1	C\$ 400.00		C\$ 0.00
2	Color 2	C\$ 300.00		C\$ 150.00
3	Color 3	C\$ 300.00		C\$ 75.00
4	Color 4	C\$ 300.00		C\$ 75.00
5	Color 5	C\$ 300.00		C\$ 75.00
6	Color 6	C\$ 300.00		C\$ 0.00
7	Color 7	C\$ 300.00		C\$ 0.00
	Horas hombre	C\$ 40.00		C\$ 560.00
8	Emulsión	C\$ 100.00		C\$ 50.00
9	Recuperador de malla	C\$ 50.00		C\$ 12.50
10	Cener	C\$ 200.00		C\$ 100.00
11	Energía	C\$ 250.00		C\$ 250.00
12	IR	C\$ 120.00		C\$ 120.00
13	Imprevistos	C\$ 300.00		C\$ 300.00
14	Tropos para limpieza de marcos	C\$ 15.00		C\$ 15.00
15	Producto a trabajar			
16	Envío	C\$ 300.00		C\$ 300.00
17	Comisión de serigrafista	C\$ 300.00		C\$ 300.00
18	Ayudante	C\$ 200.00		C\$ 0.00
19	Separación de colores	C\$ 150.00		C\$ 150.00
20	Comisión por ventas	C\$ 150.00		C\$ 0.00
21	Impresiones en poliflex	C\$ 15.00		C\$ 0.00

➤ ANEXO 6





CATALOGO DE CUENTAS CONTABLES

Código contable	Nombre de la Cuenta	
1	ACTIVO	Debito.
11	ACTIVO CIRCULANTE	
1101	Efectivo en Caja	
1101.01	Caja General.	
1101.02	Caja Chica.	
1102	Banco.	
1102.01	Cuenta Corriente BAC.	
1103	Clientes.	
1103.01	Maxicolor	
1103.02	Revista Revelaciones	
1103.03	Casa Pellas	
1103.04	INCAFESA	
1103.05	CORSARIO S.A	
1103.06	La Casa de la Miel	
1103.07	Fundenuse	
1103.08	Arte y decoraciones Víctor Lanzas	
1103.09	Bay Island	
1103.10	Global Brigades	
1103.11	Visión Mundial	
1103.12	Consultores de inversiones S.A.	
1103.13	Servicentro Mairena	
1103.14	Copicentro	
1103.15	Compañía Cervecera de Nicaragua	
1103.16	Funarte	
1103.17	Pintura Sur	
1103.18	Vidriera Arauz	
1103.19	Tabacalera AJ Fernández Cigar	
1103.20	Manos Nicas	
1103.21	Valentis Pizza	
1103.22	Del campo Soluciones Agrícolas	



1103.23	Compañía Distribuidora de Nicaragua	
1103.24	Rostipollos	
1103.25	UNAN Managua/ FAREM Estelí	
1103.26	Casa Mc Gregor S.A	
1103.27	Plus Valía de Nicaragua	
1103.28	La Picardía	
1103.29	INPRHU	
1104.03	Cientes Varios	
1104.03.01	Cientes Varios	
1105	PRESTAMOS A EMPLEADOS	
1106	ANTICIPOS A JUSTIFICAR	
1107	DOCUMENTOS POR COBRAR	
1108	DEUDORES DIVERSOS	
1110	INVENTARIO	
1110.01	INVENTARIO DE MATERIALES	
1110.01.01	Suministros - materiales para impresión digital	
1110.01.02	Suministros - serigrafía	
1110.01.03	Papelería	
1110.02	INVENTARIO DE TRABAJO EN PROCESO	
1102.03	INVENTARIO DE PRODUCTO TERMINADO	
1112	IMPUESTOS PAGADOS POR ANTICIPADO	
1112.01	Anticipo de IR	
1112.02	IVA Acreditable	
1112.03	IR sobre ventas 2%	
12	ACTIVO FIJO	
1201	EDIFICIOS E INSTALACIONES	
1201.01	Edificios e Instalaciones.	
1202	MOBILIARIO Y EQUIPO DE OFICINA	
1202.01	Monitores	



1202.02	Mause	
1202.03	Alfombra para mause	
1202.04	Teclado	
1202.05	CPU	
1202.06	Baterías para computadoras	
1202.07	Laptops	
1202.08	Ventilador de laptops	
1202.09	Impresoras Epson L800	
1202.10	Impresora Laserjet Pro	
1202.11	Impresora Multiple	
1202.12	Teléfono convencional	
1202.13	Teléfono celular - Nokia	
1202.14	Juego de parlantes	
1202.15	Calculadorasde escritorio	
1202.16	Extenciones	
1202.17	Borrador/ pizarra	
1202.18	Cortinas color Zapote	
1202.19	Removedor de grapa	
1203	Herramientas	
1203.01	Herramientas Mayores	
1203.02	Herramientas Menores	
1204	MAQUINARIA	
1204.01	Esmeriladora- Pulidora	
1204.02	Esmeliradora	
1204.03	Soldador 250 a/110v / 10v /220	
1204.04	Segueta- Arco de sierra	
1204.05	Prensa de banco 6"	
1204.06	Compresor 25 lts 116ps 120v y su mangera	
1204.07	Compresor de 50 ltrs y su mangera	
1204.08	Taladro percutor	
1204.09	Taladro de banco	
1204.10	Taladro inalambrico 1/2" percutor 18V	
1204.11	Cortadora- tenzadora	
1204.12	Ploter de impresión SID TRITON 160	
1204.13	Ploter de corte	
1204.14	Aire acondicionado	
1204.15	Plancha para sublimación	
1204.16	Mesas de luz	



1204.17	Mesa de serigrafía	
1204.18	Horno	
1204.19	Ojeteadora- color azul	
1204.20	Cierra de banco/ Corta madera- Acrílico	
1205	EQUIPO RODANTE	
1205.01	De reparto	
1205.01.01	Motocicleta Marca Yamaha - Mensajera año 2014	
1205.01.02	Camioneta Mahindra 4 x 4 doble cabina - año 2014	
1206	DEPRECIACIÓN ACUMULADA	
1206.01	De mobiliario y equipo de oficina	
1206.02	De herramientas	
1206.03	De herramientas menores	
1206.04	De maquinaria	
1206.05	De equipo rodante	
13	ACTIVO DIFERIDO	
1301	GASTOS PAGADOS POR ANTICIPADO	
1301.01	Anticipo IR	
1301.02	Impuesto al Valor Agregado 15% (Acreditable)	
1301.03	IR sobre ventas 2%	
1301.04	Rentas pagadas por Anticipado	
1301.05	Papelería y útiles de oficina	
2	PASIVO	
21	PASIVO CIRCULANTE	
2101	PROVEEDORES	
2101.01	NACIONALES	
2101.01.01	Suplidores de la industria publicitaria (SIPSA)	
2101.01.02	Acrílicos Nicaragua S.A	
2101.01.03	TUBELITE Centro América	
2101.01.04	Centro de pinturas S.A	
2101.01.05	Ferretería La Popular	
2102	ACREEDORES DIVERSOS	
2105	GASTOS ACUMULADOS POR PAGAR	
2105.01	Sueldos y Salarios	
2105.02	Aguinaldo	



2105.03	Indemnización	
2105.04	Vacaciones	
2105.05	Agua Potable	
2105.06	Energía Eléctrica- Oficina	
2105.07	Energía Eléctrica- Taller	
2105.08	Telefonía Convencional y Internet	
2105.09	Telefonía Celular	
2105.1	Renta	
2106	RETENCIONES POR PAGAR	
2106.01	INSS laboral	
2106.02	IR sobre sueldos	
2106.03	IR sobre compras de bienes y servicios 2%	
2106.04	IR Servicios Profesionales 10%	
2106.05	Otros	
2108	IMPUESTOS POR PAGAR	
2108.01	IR anual	
2108.02	Impuesto municipal sobre ingresos	
2108.03	Anticipo IR	
2108.04	Impuesto por limpieza	
2108.05	Impuesto al Valor Agregado 15% por pagar	
2110	DOCUMENTOS POR PAGAR	
2111	INTERESES POR PAGAR	
22	PASIVO A LARGO PLAZO	
2201	PRESTAMOS BANCARIOS POR PAGAR	
3	CAPITAL	
31	PATRIMONIO	
3101	APORTES DE CAPITAL	
3102	RESERVA LEGAL	
3102.01	Reserva Legal	
3106	AJUSTE A RESULTADOS	
3106.01	De períodos anteriores	



3108	RESULTADOS ACUMULADOS	
3108.01	Período Fiscal Ene 2016 - Dic 2016.	
3108.02	Resultados Acumulados	
3110	RESULTADOS DEL EJERCICIO	
3110.01	Utilidad o Pérdida del Período	
4	INGRESOS	
41	ORDINARIOS	
4101	VENTAS	
4101.01	Ventas	
4101.01.01	Ventas de contado	
4101.01.02	Ventas de credito	
4102	PRODUCTOS FINANCIEROS	
4102.01	Intereses ganados	
4102.02	Descuentos recibidos	
4103	OTROS INGRESOS	
4103.01	Sobrante en caja	
4103.02	Utilidad en venta de activos	
4103.03	Diversos	
5	EGRESOS	
51	COSTOS Y GASTOS	
5101	COSTOS DE VENTAS	
5101.01	Costo de venta	
5101.02	Costos de Producción.	
5102	GASTOS DE VENTA	
5102.01	Aguinaldo	
5102.02	Años de servicio	
5102.03	Publicidad	
5102.04	Combustible y lubricantes	
5102.05	Comisiones Ganadas	
5102.06	Daños en mercaderías	
5102.07	Depreciaciones	
5102.08	Energía Eléctrica	
5102.09	Gastos de mercancía en consignación	
5102.10	Honorarios profesionales	



5102.11	Horas Extras	
5102.12	Papelería y útiles de oficina	
5102.13	Sueldos	
5102.14	Vacaciones	
5102.15	Viáticos	
5103	GASTOS DE ADMINISTRACIÓN	
5103.01	Agua potable	
5103.02	Aguinaldo	
5103.03	Años de servicio	
5103.04	Atenciones al personal	
5103.05	Bonificaciones a Clientes	
5103.06	Combustible y lubricantes	
5103.07	Daños en mercaderías	
5103.08	Depreciaciones	
5103.09	Energía Eléctrica	
5103.10	Gastos de mercancía en consignación	
5103.11	Honorarios profesionales	
5103.12	Horas Extras	
5103.13	Impuestos municipales	
5103.14	Indemnización	
5103.15	Limpieza pública	
5103.16	Mantenimiento de equipo rodante	
5103.17	Mantenimiento mobiliarios y equipos	
5103.018	Papelería y útiles de oficina	
5103.19	Rentas	
5103.20	Sueldos	
5103.21	Telefonía	
5103.22	Transportes y Fletes	
5103.23	Vacaciones	
5103.24	Viáticos	
5103.25	Artículos de Limpieza	
5104	GASTOS DE OPERACIÓN	
5105	GASTOS FINANCIEROS	
5105.01	Intereses pagados	
5105.02	Comisiones pagadas	
5105.05	Pérdida cambiaria	
5105.06	Impresión de Chequera	



5105.07	Multa por Cheque sin Suficientes Fondos	
5106	OTROS GASTOS	
5106.01	Pérdidas en caja	
5106.02	Pérdida en venta de activos	
5106.03	Diversos	



➤ ANEXO 7

ICONO PUBLICIDAD

Tabla de depreciación

Mobiliario y equipo de oficina	Cantidad	Costo unitario	Total	Depreciación anual	Depreciación Mensual	Gasto de ventas	Gasto de administración
Monitor	5	2.553,23	12.766,15	2.553,23	212,77		
Monitor	7	6.032,00	42.224,00	8.444,80	703,73		
Mause	6	349,57	2.097,42	419,48	34,96		
Alfombra para mause con goma	4	250,00	1.000,00	200,00	16,67		
Teclado	6	252,49	1.514,94	302,99	25,25		
CPU- Intel	5	7.000,00	35.000,00	7.000,00	583,33		
Bateria para computadora	7	1.400,00	9.800,00	1.960,00	163,33		
Bateria de Ploter	1	2.766,08	2.766,08	553,22	46,10		
Laptop color blanca	1	16.000,00	16.000,00	3.200,00	266,67		
Laptop color negro	1	13.500,00	13.500,00	2.700,00	225,00		
Ventilador para Laptop	2	400,00	800,00	160,00	13,33		
Impresora	3	9.672,48	29.017,44	5.803,49	483,62		
Impresora multiple	1	1.500,00	1.500,00	300,00	25,00		
Impresora Laserjet Pro	1	12.931,04	12.931,04	2.586,21	215,52		
Teléfono convencional	2	1.800,00		720,00	60,00		



			3.600,00				
Juego de tres parlantes	1	1.900,00	1.900,00	380,00	31,67		
Calculadora de escritorio pequeña	1	150,00	150,00	30,00	2,50		
Calculadora de escritorio	1	250,00	250,00	50,00	4,17		
Mueble color gris con negro-estilo z	1	780,00	780,00	156,00	13,00		
Modem WIFI- Claro	2	450,00	900,00	180,00	15,00		
Router- Red WIFI	1	500,00	500,00	100,00	8,33		
Suiche- adaptador de redes- blanco con negro	1	300,00	300,00	60,00	5,00		
HUC adaptador base - Redondo	1	257,00	257,00	51,40	4,28		
Disco duro de tres Teras	3	4.628,54	13.885,62	2.777,12	231,43		
Sello de madera de Soluciones Creativas	1	250,00	250,00	50,00	4,17		
Sello de Soluciones Creativas	2	400,00	800,00	160,00	13,33		
Sello de pagado	1	300,00	300,00	60,00	5,00		
Sello color rojo con gris- Jorge Isaac R.	1	500,00	500,00	100,00	8,33		
Sello coror blanco- Acreditar cuenta en córdobas	1	500,00	500,00	100,00	8,33		
Perforadora color negro- Pequeña	1	75,00	75,00	15,00	1,25		
Engrapadora pequeña- negra	1	50,00	50,00	10,00	0,83		
Caja fuerte- caja chica	4	300,00	1.200,00	240,00	20,00		



Adaptador inalámbrico- conexiónwifi	1	371,00	371,00	74,20	6,18		
Maquina para encolochar	1	6.000,00	6.000,00	1.200,00	100,00		
Laminadora	1	1.200,00	1.200,00	240,00	20,00		
Estabilizador de 120-110 Voltio	1	3.343,08	3.343,08	668,62	55,72		
Celular Negro- CLARO	1	3.972,56	3.972,56	794,51	66,21		
CardReader interno	1	140,00	140,00	28,00	2,33		
Disco duro 1TB	1	2146	2.146,00	429,20	35,77		
Procesador	1	4.500,00	4.500,00	900,00	75,00		
Tarjeta madre	1	1.304,00	1.304,00	260,80	21,73		
Pantalla LED	1	6.898,85	6.898,85	1.379,77	114,98		
Base Foto Celda	2	268,80	537,60	107,52	8,96		
Foto Celda	2	205,00	410,00	82,00	6,83		
Cámaras de vijilancia	10	1.010,00	10.100,00	2.020,00	168,33		
Mini LedProjector	1	880,00	880,00	176,00	14,67		
Gillotina pequeña (De deslizar)	1	330,00	330,00	66,00	5,50		
Kit de accesorios para cámara go pro	1	750,00	750,00	150,00	12,50		
Set de prensas	6	240,00	1.440,00	288,00	24,00		
Faros Led de 20w (Multicolor)	2	542,00	1.084,00	216,80	18,07		
Set de prensas	6	237,50	1.425,00	285,00	23,75		
Porta Plano	1	250,00	250,00	50,00	4,17		



Estante- parrilla pequeña color blanco	1	300,00	300,00	60,00	5,00		
Escritorio metálico- forma de L	1	4.528,70	4.528,70	905,74	75,48		
Mueble- escritorio de madera- superficie de vidrio	1	16.500,00	16.500,00	3.300,00	275,00		
Mueble para computadora	1	2.005,08	2.005,08	401,02	33,42		
Base para CPU	2	500,00	1.000,00	200,00	16,67		
Mueble de cuatro niveles	1	900,00	900,00	180,00	15,00		
Pisarraacrilica	1	700,00	700,00	140,00	11,67		
Pisarra de corcho para colgar recordatorio	1	450,00	450,00	90,00	7,50		
Borrador de pizarra acrilica	1	25,00	25,00	5,00	0,42		
Ganchos para cortina	2	250,00	500,00	100,00	8,33		
Cortinas color Zapote	4	250,00	1.000,00	200,00	16,67		
Sillas de espera con brazos- negras	2	500,00	1.000,00	200,00	16,67		
Silla de escritorio	3	2.500,00	7.500,00	1.500,00	125,00		
Silla de escritorio- sencilla	1	2.500,00	2.500,00	500,00	41,67		
Silla para escritorio- espaldar de malla	1	2.500,00	2.500,00	500,00	41,67		
Silla de escritorio grande con espaldar enmallado	1	2.500,00	2.500,00	500,00	41,67		
Silla de espera color gris con negro	3	350,00	1.050,00	210,00	17,50		



Total		159.845,00	299.155,56	59.831,11	4.985,93	2.492,96	2.492,96
Herramientas							
Tijera de hojalatero 10"	2	354,07	708,14	141,63	11,80		
Mazo de 3 lb	1	187,99	187,99	37,60	3,13		
Cinzel corte frio 8" 3/4	1	77,89	77,89	15,58	1,30		
Pistola p/ pintar baja presión 30-50 psi	2	264,74	529,48	105,90	8,82		
Remachadora profesional de 4 boquillas	2	173,66	347,32	69,46	5,79		
Tenaza perra de 7	1	174,00	174,00	34,80	2,90		
Juego de rach caja azul de 18 pz (2 rach, 1 extensión y 15 copas)	1	300,00	300,00	60,00	5,00		
Espatulas 1.5"	3	20,00	60,00	12,00	1,00		
Espatulas 1"	2	17,84	35,68	7,14	0,59		
Squish 12"	5	338,40	1.692,00	338,40	28,20		
Squish 8"	6	225,60	1.353,60	270,72	22,56		
Squish 3"	2	84,60	169,20	33,84	2,82		
Secadora de pelo- Color blanca	1	1.322,65	1.322,65	264,53	22,04		
Pistola engrapadora	2	580,00	1.160,00	232,00	19,33		
Pistola desmanchadora	1	3.421,60	3.421,60	684,32	57,03		
Paletas de madera grande	8	250,00	2.000,00	400,00	33,33		
Paletas de madera pequeñas	8	150,00	1.200,00	240,00	20,00		
Alicate color amarillo	1	140,29	140,29	28,06	2,34		
Alicate de 8" color negro	1	137,93	137,93	27,59	2,30		



Tenaza con punta	1	99,95	99,95	19,99	1,67		
Prensas	2	50,00	100,00	20,00	1,67		
Bomba rosiadora	1	146,62	146,62	29,32	2,44		
Showhow- Alarma de entrada	1	890,00	890,00	178,00	14,83		
Cierra caladora electrica	1	2.350,00	2.350,00	470,00	39,17		
Taladro+Esmeriladora	1	2.732,05	2.732,05	546,41	45,53		
Maquina para sublimación de tazas	1	3.160,00	3.160,00	632,00	52,67		
Cortadora automática de tarjetas de presentación	1	4.184,00	4.184,00	836,80	69,73		
Gillotima (grande. Tamaño A3/A4)	1	4.485,00	4.485,00	897,00	74,75		
Plancha para sublimación	1	7.525,00	7.525,00	1.505,00	125,42		
Maquina de 5 funciones para sublimación	1	7.105,00	7.105,00	1.421,00	118,42		
Pistola de calor	1	2.005,00	2.005,00	401,00	33,42		
Total		42.953,88	49.800,39	9.960,08	830,01	415,00	415,00
Herramientas menores							
Destornillador de ranura	2	C\$ 41,57	C\$ 83,14	16,63	1,39		
Destornillador de ranura- amarillo-negro	1	77,00	77,00	15,40	1,28		
Destornillador de estrella- amarillo y negro	1	19,00	19,00	3,80	0,32		
Destornillador de estrella pequeño	1	15,00	15,00	3,00	0,25		



Set de 9 desartonnadores- pequeños	1	45,00	45,00	9,00	0,75		
Destornillador negro se ranura	1	60,00	60,00	12,00	1,00		
Destornillador- negro y transparente- estrella	1	60,00	60,00	12,00	1,00		
Guante de carnaza	1	324,29	324,29	64,86	5,40		
Tijera sencilla- mango naranja	2	49,50	99,00	19,80	1,65		
Mascara para soldar	2	198,53	397,06	79,41	6,62		
Cinturón porta herramienta	2	516,90	1.033,80	206,76	17,23		
Llave crecen 8"	1	174,91	174,91	34,98	2,92		
Llave stilson de 18"	1	456,80	456,80	91,36	7,61		
Faro doble amarillo	1	2.000,00	2.000,00	400,00	33,33		
Barras pequeñas	3	350,00	1.050,00	210,00	17,50		
Barras grandes	1	500,00	500,00	100,00	8,33		
Palas	3	250,00	750,00	150,00	12,50		
Pala pequeña	1	190,00	190,00	38,00	3,17		
Pala de pico	1	190,00	190,00	38,00	3,17		
Escalera de 1.30 mtr- de tijera- gris con rojo	1	1.000,00	1.000,00	200,00	16,67		
Escalera de 2mtrs- de tijera	1	3.000,00	3.000,00	600,00	50,00		
Escalera de 6mtr- de tijera	1	4.000,00	4.000,00	800,00	66,67		
Escalera de 6mtr- de tijera y corredizo	1	3.000,00	3.000,00	600,00	50,00		



Estante de madera de 11 depositos	1	2.500,00	2.500,00	500,00	41,67		
Nivel1.25	1	450,00	450,00	90,00	7,50		
Nivel 1 mtrs	1	350,00	350,00	70,00	5,83		
Nivel 0.61 mtrs	1	250,00	250,00	50,00	4,17		
Escuadras grandes	2	177,34	354,68	70,94	5,91		
Escuadras pequeñas	3	144,81	434,43	86,89	7,24		
Mecate de 25 mtr	2	110,92	221,84	44,37	3,70		
Pistolas para silicón	2	70,00	140,00	28,00	2,33		
Tablón- Andamio	1	1.500,00	1.500,00	300,00	25,00		
Tablas- Andamio	2	900,00	1.800,00	360,00	30,00		
Cinta métrica- 5 mtrs	7	170,47	1.193,29	238,66	19,89		
Caladora grande	5	31,23	156,15	31,23	2,60		
Caladora pequeña	1	14,52	14,52	2,90	0,24		
Caladora mango grueso	1	144,00	144,00	28,80	2,40		
Caja de herramientas color gris con rojo	1	602,92	602,92	120,58	10,05		
Brochas	2	60,00	120,00	24,00	2,00		
Pichinga de 10 galones (1 roja, 2 blancas)	3	300,00	900,00	180,00	15,00		
Chaleco de señal de transito	3	61,59	184,77	36,95	3,08		
Regleta- multiplo de seis	1	120,00	120,00	24,00	2,00		
Mesa metálica grande	1	2.000,00	2.000,00	400,00	33,33		



Burros metálicos	2	500,00	1.000,00	200,00	16,67		
Estante metálico- para guardar herramientas	1	900,00	900,00	180,00	15,00		
Mochila Gris con negro	1	800,00	800,00	160,00	13,33		
Mochila pequeña- Toto	1	700,00	700,00	140,00	11,67		
Sepillo de alambre	2	50,00	100,00	20,00	1,67		
Repuesto- Conector "F"- Del compresor	1	50,00	50,00	10,00	0,83		
Balija color negro grande	1	900,00	900,00	180,00	15,00		
Regla metálica	3	11,86	35,58	7,12	0,59		
Regla metálica de 24 pulgadas- 60 cm	2	58,00	116,00	23,20	1,93		
Mesa metálica grande- 3 x 1.22 mt	1	4.000,00	4.000,00	800,00	66,67		
Metro color naranja- 100 cm	2	58,00	116,00	23,20	1,93		
Mueble metálico para guardar herramientas	1	700,00	700,00	140,00	11,67		
Raquet para materiales de 10	1	9.000,00	9.000,00	1.800,00	150,00		
Bastidores grande	25	200,00	5.000,00	1.000,00	83,33		
Bastidor pequeño	5	150,00	750,00	150,00	12,50		
Bastidor pequeño redondo- Para pichinga	1	100,00	100,00	20,00	1,67		
Lupa	1	100,00	100,00	20,00	1,67		
Corta vidrio- Mango color café	1	125,00	125,00	25,00	2,08		
Atomizador	6	58,00	348,00	69,60	5,80		



Mesa de madera	1	600,00	600,00	120,00	10,00		
Mueble para bastidores	1	1.500,00	1.500,00	300,00	25,00		
Mueble para pintura	1	800,00	800,00	160,00	13,33		
Mueble negro de tubo cuadrado	1	500,00	500,00	100,00	8,33		
Regleta	1	120,00	120,00	24,00	2,00		
Linterna recargable	2	157,84	315,68	63,14	5,26		
Centrimetro	1	30,00	30,00	6,00	0,50		
Guantes de lana	1	60,00	60,00	12,00	1,00		
Mangeras para mantenimiento de colores de ploter	1	400,00	400,00	80,00	6,67		
Candado	1	252,49	252,49	50,50	4,21		
Candado	1	150,00	150,00	30,00	2,50		
Candado para mueble	1	100,00	100,00	20,00	1,67		
Candados grandes - Portón	2	100,00	200,00	40,00	3,33		
Machete pulido liso	1	150,00	150,00	30,00	2,50		
Llave para tuerca 11"	2	20,00	40,00	8,00	0,67		
Llave para tuerca 13"	1	32,00	32,00	6,40	0,53		
Llave para tuerca 14"	1	36,00	36,00	7,20	0,60		
Llave para tuerca 16"	1	46,00	46,00	9,20	0,77		
Llave para tuerca 19"	1	60,00	60,00	12,00	1,00		
Llave N°10	1	14,00	14,00	2,80	0,23		



Conos (señales de tránsito)	4	220,00	880,00	176,00	14,67		
Martillo de maso	1	134,09	134,09	26,82	2,23		
Martillo de oreja	1	150,00	150,00	30,00	2,50		
Detector de parales	1	395,60	395,60	79,12	6,59		
Gillotina- para cortar tarjetas	2	800,00	1.600,00	320,00	26,67		
Reboninador	1	400,00	400,00	80,00	6,67		
Guantes	1	345,00	345,00	69,00	5,75		
Martillo	1	460,00	460,00	92,00	7,67		
Llave L- juego de 9 Piezas	1	45,00	45,00	9,00	0,75		
Tenaza para tenzar- Metálica	2	150,00	300,00	60,00	5,00		
Tenaza para tenzar- rojo -negro	1	84,00	84,00	16,80	1,40		
Braker de 50 A en 1	1	300,00	300,00	60,00	5,00		
Lineas de vida con arnes de seguridad	3	620,40	1.861,20	372,24	31,02		
Extención cable protoduro 20 mtrs	1	550,00	550,00	110,00	9,17		
Extención cable protoduro 12 mtrs	1	260,00	260,00	52,00	4,33		
Extención cable protoduro 6.5 mtrs	1	150,00	150,00	30,00	2,50		
Extención cable protoduro 14 mtrs	1	385,00	385,00	77,00	6,42		
Extención cable protoduro 05 mtrs	1	140,00	140,00	28,00	2,33		



Extensión cable protoduro 10 mtrs	1	270,00	270,00	54,00	4,50		
Total		55.924,58	70.918,24	14.183,65	1.181,97	590,99	590,99
Maquinaria							
Esmeriladora- Pulidora	1	1.550,01	1.550,01	310,00	25,83		
Esmeliradora	1	1.115,44	1.115,44	223,09	18,59		
Soldador 250 a/110v / 10v /220	2	3.815,79	7.631,58	1.526,32	127,19		
Segueta- Arco de sierra	2	129,99	259,98	52,00	4,33		
Prensa de banco 6"	1	2.254,68	2.254,68	450,94	37,58		
Compresor 25 lts 116ps 120v y su mangera	1	4.167,79	4.167,79	833,56	69,46		
Compresor de 50 ltrs y su mangera	1	4.628,49	4.628,49	925,70	77,14		
Taladro percutor	2	1.854,73	3.709,46	741,89	61,82		
Taladro de banco	1	2.500,00	2.500,00	500,00	41,67		
Taladro inalambrico 1/2" percutor 18V	1	9.305,47	9.305,47	1.861,09	155,09		
Cortadora- tenzadora	1	18.666,00	18.666,00	3.733,20	311,10		
Ploter de impresión- Color naranja con gris	1	366.850,00	366.850,00	73.370,00	6.114,17		
Ploter de corte	1	37.030,00	37.030,00	7.406,00	617,17		
Aire acondicionado	1	16.418,00	16.418,00	3.283,60	273,63		
Plancha para sublimación	1	17.990,00	17.990,00	3.598,00	299,83		
Mesas de luz	1	3.962,64	3.962,64	792,53	66,04		
Mesa de serigrafia	1	21.134,08	21.134,08	4.226,82	352,23		



Horno	1	7.925,28	7.925,28	1.585,06	132,09		
Ojeteadora- color azul	1	2.440,81	2.440,81	488,16	40,68		
Cierra de banco/ Corta madera- Acrilico	1	16.100,00	16.100,00	3.220,00	268,33		
Total		539.839,20	545.639,71	109.127,94	9.094,00	4.547,00	4.547,00
Equipo Rodante							
Moto YBR 125- Yamaha 2014	1	74.100,00	74.100,00	14.820,00	1.235,00		
Camioneta Mahindra 4 x 4 año 2014	1	384.750,00	384.750,00	76.950,00	6.412,50		
Total		458.850,00	458.850,00	91.770,00	7.647,50	3.823,75	3.823,75
TOTAL GENERAL						11.869,70	11.869,70



➤ ANEXO 8

INSTRUCTIVO DE CUENTAS.

ACTIVOS

Activos: Según define el Marco conceptual del Plan General de Contabilidad español, los activos son los bienes, derechos y otros recursos controlados económicamente por la empresa, resultantes de sucesos pasados de los que se espera obtener beneficios o rendimientos económicos en el futuro.

Código	Grupo	Genero	Rubro	Naturaleza
1101	Efectivo	Circulante	efectivo	Deudora
Cuenta	Efectivo en Caja			

N°	Debito	N°	Crédito
1.	A la apertura del libro por el saldo del ejercicio inmediato anterior.	1.	Por el efectivo que se retire de caja debidamente autorizado.
2.	Por la recaudación de ingresos recibidos en la caja: impuestos, cuotas y aportaciones de seguridad social, productos y contribuciones a mejoras.	2.	Por depósito en bancos de la recaudación de ingresos recibidos en caja por: productos, aprovechamientos, contribuciones a mejoras.
3.	Por el cobro de la venta de bienes y prestación de servicios, de venta de bienes de uso inventariados. Reembolso de fondo fijo Subcuentas comprimidas 11.1 caja general 11.2 caja chica	4.	Al cierre de libros por el saldo deudor de la cuenta.
Su saldo representa: El monto en dinero propiedad de la empresa.			
Observaciones: Se entiende por efectivo: billetes, monedas y cheques.			



Código	Grupo	Genero	Rubro	Naturaleza
1102	Activos	Circulantes	Efectivo	Deudora
Cuenta	Efectivo en Banco			

N°	Debito	N°	Crédito
1.	Cuando se efectúan depósitos, traslados de fondos, nota de créditos del Banco, recaudación de cobranza y cualquier otro documento que incremente los ingresos.	1.	Emisión de giros, cheques, notas de débitos del Banco, cargos bancarios efectuados por el banco como comisiones, impuestos y cualquier otra forma de pago que signifique un egreso de dicha cuenta.
2.	Por préstamos obtenidos de las instituciones de crédito.	2.	Por el valor de la cantidad que los bancos cargan en la cuentas de cheques.
3.	Por el traspaso recibido de otras cuentas bancarias.	3.	Por traspaso a otras cuentas bancarias.
4.	Por los intereses acreditados por el banco derivados de inversiones a plazo.	4.	Por concepto de intereses moratorios, cheques devueltos por insuficiencia de fondos.
Su saldo represen: Dinero disponible en la cuenta corriente.			
Observaciones: Representa el valor del dinero a favor de la empresa en las distintas instituciones de crédito, básicamente en cuentas de cheques.			



Código	Grupo	Genero	Rubro	Naturaleza
1103	Activo	Activo circulante	Efectivos y equivalentes	Deudora
Cuenta	Clientes			

N°	Debito	N°	Crédito
1.	Por la venta de los productos de la empresa.	1.	Por el cobro de la venta de bienes inmuebles.
2.	Por la venta de bienes inmuebles.	2.	Por el cobro de ingresos por la venta de productos.
3.	Por el importe de nuevas ventas al crédito.	3.	Por la recuperación de recursos robados o extraviados.

Su saldo representa:
El monto de los derechos de cobro a favor de la empresa.

Observación:
Auxiliarse en cuentas por cobrar.

Código	Grupo	Genero	Rubro	Naturaleza
1110	Activos	Circulantes	Efectivo	Deudora
Cuenta	Inventario			

N°	Debito	N°	Crédito
1.	Se carga por la producción de producto.	1.	Se abona por consumo de los productos en proceso.
2.	Con el importe del inventario inicial.	2.	Con el importe de las devoluciones sobre compra.
3.	Con el importe de las compras.	3.	Del precio de costo de las mercancías vendidas por el comisionista.
4.	Por la entrada de materia prima, materiales y suministros para producción. Productos de papel, cartón e impresos adquiridos como materia prima y otros productos u		



mercancías adquiridas como materia prima.		
Su saldo representa: Las existencias de productos en proceso en bodega a la fecha del informe respectivo.		
Observaciones: Es deudor y figura el costo del inventario final de las mercancías en consignación, el cual se debe presentar en el balance general dentro del activo circulante.		

Código	Grupo	Genero	Rubro	Naturaleza
1205	Activos	No circulantes	Bienes muebles	Deudora
Cuenta	Equipo de rodante			

N°	Debito	N°	Crédito
1.	Por el devengo de anticipos a proveedores de la adquisición de: <ul style="list-style-type: none"> Automóviles Otro equipo de transporte 	1.	Por la venta o por obsolescencia.
2.	Por la aplicación de anticipos a proveedores.	2.	Por la reclasificación de anticipos a proveedores de bienes muebles.
3.	Por la incorporación de equipos de transporte al patrimonio de la empresa.	3.	Por la desincorporación de equipos rodantes.
		4.	Al cierre de libros por el saldo deudor de la cuenta.
Su saldo representa: El monto de toda clase de equipo de transporte terrestre incluye refacciones y accesorios mayores correspondientes a estos activos.			
Observaciones: Auxiliares por grupos homogéneos de bienes, de acuerdo al clasificador por objeto del gasto de vehículo.			



Código	Grupo	Genero	Rubro	Naturaleza
1206	Activos	No circulantes	Bienes	Acreedora
Cuenta	Depreciación acumulada			

N°	Debito	N°	Crédito
1.	Por errores cometidos durante el registro de la depreciación del equipo de transporte.	1.	Por el incremento de la depreciación del equipo de transporte.
Su saldo representa: La cancelación o disminución del costo del equipo de transporte a lo largo de su vida útil estimada.			
Observaciones: Facturas o documentos contables que amparen la adquisición del equipo.			

Código	Grupo	Genero	Rubro	Naturaleza
1301	Activo	Activo diferido	Activo diferido	Deudora
Cuenta	Gastos pagados por anticipado			

N°	Debito	N°	Crédito
1.	Por los gastos pagados por anticipado.	1.	Por la amortización de los gastos pagados por anticipados antes de su exigibilidad.
		2.	Por el traspaso de la porción de deudores diversos de largo plazo o corto plazo.
		3.	Por ajustes por servicios devengados
Su saldo representa: Esta cuenta está constituida por aquellos pagos efectuados por servicios que serán recibidos por la empresa, durante el ejercicio siguiente al de la fecha de los estados financieros tales como arriendo y otros servicios.			
Observaciones: Auxiliar por todo tipo de gasto.			



PASIVOS

Pasivo: consiste en las deudas que la empresa posee, recogidas en el balance de situación, y comprende las obligaciones actuales de la compañía que tienen origen en transacciones financieras pasadas.

Código	Grupo	Genero	Rubro	Naturaleza
2101	Pasivos	Fijos	Efectivo	Acreedora
Cuenta	Proveedores			

N°	Debito	N°	Crédito
1.	Con el valor de pagos y cancelaciones que se efectúen, ajustes y por el cierre del ejercicio.	1.	Con el valor recibido al momento de contraer la deuda según documento.
Su saldo representa: Representa los valores acumulados a favor de terceros en el cual interviene documentos.			
Observaciones: Se registrarán bajo esta cuenta los valores por obligaciones que la empresa contraiga el documento a un plazo de dos años o más.			

Código	Grupo	Genero	Rubro	Naturaleza
2105	Pasivos	Fijos	Efectivo	Acreedora
Cuenta	Gastos acumulados por pagar			

N°	Debito	N°	Crédito
1.	Con el valor de pagos y cancelaciones que se efectúen.	1.	Con el valor de los diferentes gastos fijos que presenta la empresa.
Su saldo representa: Representa los valores acumulados a favor de terceros en el cual interviene documentos.			
Observaciones: Se registrarán bajo esta cuenta los valores por obligaciones que la empresa contraiga el documento a un plazo de dos años o más.			



CAPITAL

Capital: es el que, de aquel que se había comprometido a aportar los socios o accionistas, se ha pagado en efectivo o en bienes. Utilidades retenidas: es el importe acumulado de utilidades, menos las pérdidas y los dividendos declarados o pagados a los accionistas desde la formación de la sociedad

Código	Grupo	Genero	Rubro	Naturaleza
3101	Capital	Fijos	Efectivo	Acreedora
Cuenta	Aportes de Capital			

N°	Debito	N°	Crédito
1.	Con las disminuciones al capital que no podrá ser inferior al mínimo establecido en la escritura de constitución, a no ser que se modifique.	1.	Con el valor del capital social suscrito según escritura social y por aumentos posteriores.
Su saldo representa: La participación de los socios o sea la inversión en la sociedad.			
Observaciones: Se registraran bajo esta cuenta el capital social que suscriba en escritura pública, por aumentos o disminuciones de acuerdo a disposiciones en la misma y la ley.			

Código	Grupo	Genero	Rubro	Naturaleza
3108	Capital	Fijos	Efectivo	Acreedora
Cuenta	Resultado acumulado.			

N°	Debito	N°	Crédito
1.	Para determinar el resultado del ejercicio, con abono a las cuentas que presenten al final del ejercicio saldo deudor.	1.	Para determinar el resultado del ejercicio, que presenten al final del ejercicio saldo acreedor.
Su saldo representa: Resultados, positivos o negativos, del último ejercicio cerrado, pendiente de aplicación.			
Observaciones: Con abono o perdida a las cuentas que correspondan.			



Código	Grupo	Genero	Rubro	Naturaleza
4101.01	Ingresos	Fijos	Efectivo	Acreedora
Cuenta	Ventas			

N°	Debito	N°	Crédito
1.	De las adquisiciones al contado o al crédito o por ajustes contables.	1.	Con las rebajas y devoluciones sobre compras que concedan para establecer las compras netas, las cuales se liquidaran contra la cuenta costo de venta, al final del ejercicio.
Su saldo representa: La acumulación de los costos y gastos incurridos en la adquisición de mercaderías y materiales.			
Observaciones: El saldo al final del ejercicio figurará el costo de venta para efectos de liquidación del ejercicio.			

Código	Grupo	Genero	Rubro	Naturaleza
51	Egresos	Fijos	Efectivo	Deudor
Cuenta	Costos y gastos			

N°	Debito	N°	Crédito
1.	Con los costos y gastos efectuados para fines administrativos.	1.	Por ajustes y para liquidar los resultados del ejercicio contra pérdidas y ganancias.
Su saldo representa: Bajo esta cuenta se registrarán los gastos que se incurran en las funciones Administrativas necesarias para el desarrollo normal de actividades de la empresa.			
Observaciones: Al final del ejercicio se liquidan contra pérdidas y ganancias.			



Código	Grupo	Genero	Rubro	Naturaleza
5105	Egresos	Fijos	Efectivo	Deudor
Cuenta	Gastos financieros.			

1	Con los gastos efectuados por la obtención de recursos financieros.	1.	Por ajustes y para liquidar resultados al final del ejercicio contra la cuenta pérdidas y ganancias.
Su saldo representa: Bajo esta cuenta se registraran los gastos por intereses, comisiones y otros correspondientes a obtención de financiamiento.			
Observaciones: La acumulación de gastos incurridos se liquida al final del ejercicio contra pérdidas y ganancias.			

Código	Grupo	Genero	Rubro	Naturaleza
3110	Capital	Fijos	Efectivo	Acreedor
Cuenta	Utilidades y pérdidas.			

1.	Por la pérdida del ejercicio.	1.	Por la utilidad del ejercicio.
2.	Por traspaso de utilidad a la cuenta "Resultados de ejercicios anteriores".	2.	Por traspaso de la perdida a la cuenta "resultados de ejercicios anteriores".
Su saldo representa: La utilidad o pérdida del ejercicio.			
Observaciones: Estados financieros del ejercicio.			



➤ ANEXO 9

Fichas Ocupacionales

GERENCIA GENERAL

N°	Nombre del Cargo	Nombre del Empleado
1	Gerente	X
Descripción del Cargo:	Trabajo de organización y dirección estratégica de las actividades de la empresa.	
Área de Desempeño:	Gerencia General	
Responsable Inmediato:	El mismo.	
Personal a Cargo:	Responsable de la administración de la empresa. Controlar y desarrollar cada una de las actividades planificadas con el fin de garantizar un buen funcionamiento.	
Perfil del Cargo	<p>Requisitos Intelectuales:</p> <p>Escolaridad: Dominio de idioma Ingles, maestría en Administración de Empresas, Lic. en mercadotecnia</p> <p>Experiencia: Mínimo 3 años</p> <p>Actividades: Honestidad, respeto, compromiso, excelencia, eficacia, puntualidad.</p> <p>Responsabilidades Adquiridas: Supervisión y control del personal.</p>	
Ambiente	Oficina	
Riesgo	Mínimo	

Funciones:

- ✓ Realizar evaluaciones periódicas a cerca del cumplimiento de las funciones de los diferentes departamentos.
- ✓ Planear y desarrollar metas a corto y largo plazo junto con objetivos anuales.



- ✓ Coordinar con las oficinas administrativas para asegurar que los registros y los análisis se estén ejecutando correctamente.
- ✓ Realizar cálculos matemáticos y financieros.
- ✓ Decidir respecto de contratar, seleccionar, capacitar y ubicar el personal adecuado para cada cargo.
- ✓ Sistematizar con el encargado de venta para aumentar el número y calidad de los clientes.
- ✓ Realizar las compras de materiales.
- ✓ Analizar los problemas que presente la empresa financiero, administrativo, personal, contable entre otros

ADMINISTRACIÓN

N°	Nombre del Cargo	Nombre del Empleado
1	Administrador	X
Descripción del cargo:	Responsable de la administración de la empresa. Será encargado de planear, dirigir, controlar y supervisar las actividades de la empresa.	
Área de Desempeño:	Administrador	
Responsable Inmediato:	Gerente General	
Personal a Cargo:	Contabilidad, ventas y producción	
Perfil del Cargo	<p>Requisitos Intelectuales:</p> <p>Escolaridad: Lic. Administración o carreras afines.</p> <p>Experiencia: 3 años</p> <p>Actividades: Honestidad, respeto, compromiso, Excelencia, eficacia, puntualidad.</p> <p>Responsabilidades Adquiridas: Supervisión y Control del buen funcionamiento de la empresa.</p>	
Ambiente	Oficina	
Riesgo	Mínimo	



Funciones:

- ✚ Realiza un registro y control administrativo del presupuesto asignado de la entidad.
- ✚ Controla las cuentas por cobrar y pagar.
- ✚ Elabora y analiza cuadros que reflejan movimiento y gastos administrativos.
- ✚ Rinde cuentas a los entes controladores.
- ✚ Supervisa y distribuye las actividades del personal a cargo.
- ✚ Es responsable directo del dinero en efectivo, contratos y ejecución de presupuestos.
- ✚ Controla y administra los fondos de trabajo y/o caja chica.
- ✚ Responsable de realizar las compras correspondientes.

ASISTENTE ADMINISTRATIVO

N°	Nombre del Cargo	Nombre del Empleado
1	Asistente Administrativo	X
Descripción del cargo:	Trabajo de organización, supervisión de asuntos que requieren confidencialidad de su responsable.	
Área de Desempeño:	Administración	
Responsable Inmediato:	Administrador	
Personal a Cargo:		
Perfil del Cargo	<p>Requisitos Intelectuales:</p> <p>Escolaridad: Conocimientos en administración y/o contabilidad básica y Excel avanzado.</p> <p>Experiencia: 2 años</p> <p>Actividades: Puntualidad, organización, respeto, compromiso, eficacia.</p> <p>Responsabilidades Adquiridas: Ninguno</p>	
Ambiente	Oficina	
Riesgo	Mínimo	



Funciones:

- ✚ Recibir y organizar documentos.
- ✚ Informar todo lo relacionado con el departamento.
- ✚ Actualizar la agenda telefónica, direcciones y reuniones corporativas.
- ✚ Estar pendiente a la tramitación de expedientes.
- ✚ Atender llamadas telefónicas y visitas.
- ✚ Archivar documentos.
- ✚ Realizar presupuestos.

RECURSOS HUMANOS

N°	Nombre del Cargo	Nombre del Empleado
1	Responsable de asuntos laborales	x
Descripción del cargo:	Encargado de velar por los problemas que incurren a los trabajadores en el ámbito laboral de la empresa.	
Área de Desempeño:	Administración	
Responsable Inmediato:	Administrador	
Personal a Cargo:		
Perfil del Cargo	<p>Requisitos Intelectuales</p> <p>Escolaridad: Lic. Derecho, Relaciones laborales, cursos postgrado sobre Relaciones Laborales</p> <p>Experiencia: 2 años</p> <p>Actividades: Honestidad, respeto, compromiso, Excelencia, eficacia, puntualidad.</p> <p>Responsabilidades Adquiridas: Resolver problemas que afectan el desempeño laboral de los trabajadores.</p>	



Ambiente	Oficina
Riesgo	Mínimo

Funciones:

- + Llevar a la práctica el día a día de los aspectos relacionados con la reglamentación laboral.
- + Atender consultas y recibir reclamaciones. Mantener contactos periódicos con el Comité de Empresa.
- + Negociar con el Comité de empresa todo lo referente a salarios, horario, contratación, etc.
- + Supervisar el proceso de elaboración y pago de nóminas de las empresas de la empresa.
- + Supervisar el proceso de elaboración y pago de las nóminas especiales (Regalía y Bonificación).
- + Dar cumplimiento a las prestaciones que por Ley le corresponde al personal que se desvincula de las empresas, con apego a la normativa establecida.
- + Ejercer el control de los reportes de puntualidad y asistencia de los trabajadores con el fin de proporcionar información a Relaciones Laborales.
- + Garantizar pagos de nóminas en el tiempo establecido a los empleados de la empresa.

GUARDA DE SEGURIDAD

N°	Nombre del Cargo	Nombre del Empleado
1	Guarda de seguridad	X
Descripción del cargo:		Responsable de la seguridad de la empresa.
Área de Desempeño:		Aire libre.
Responsable Inmediato:		Administrador
Personal a Cargo:		
Perfil del Cargo		Requisitos Intelectuales: Escolaridad: Bachiller.



	<p>Experiencia: 2 años</p> <p>Actividades: Honesto, responsable, puntualidad, agilidad.</p> <p>Responsabilidades Adquiridas:</p>
Ambiente	Oficina, Serigrafía, Instalación, Taller de rotulación.
Riesgo	Alto

Funciones:

- ✚ Ejercer vigilancia y protección de los bienes muebles e inmuebles, así como de las personas que se encuentran en la entidad.
- ✚ Efectuar controles de identidad en el acceso al interior de la empresa.
- ✚ Establecer programas de protección.
- ✚ Llevar a cabo el funcionamiento de centrales de seguridad.

CONTABILIDAD

N°	Nombre del Cargo	Nombre del Empleado
1	Contador	X
Descripción del cargo:	Tiene la finalidad de producir informes para la gerencia y para terceros, que sirvan para la toma de decisiones.	
Área de Desempeño:	Contabilidad	
Responsable Inmediato:	Gerente General	
Personal a Cargo:		
Perfil del Cargo	<p>Requisitos Intelectuales:</p> <p>Escolaridad: Lic. Contaduría Pública, especialización en Excel Avanzado. Dominio de las leyes.</p> <p>Experiencia: 2 años</p> <p>Actividades: Honestidad, respeto, compromiso, Excelencia, eficacia, puntualidad.</p>	



	Responsabilidades Adquiridas: Elaboración de estados financieros.
Ambiente	Oficina
Riesgo	Mínimo

Funciones:

- ✚ Llevar los libros o registros de contables de la empresa.
- ✚ Registrar los movimientos de caja en libros diarios y de mayor.
- ✚ Preparar auxiliares contables.
- ✚ Realiza la liquidación de impuestos.
- ✚ Elaboración de estados financieros.
- ✚ Análisis de estados financieros.
- ✚ Dar fe de los hechos conocidos y propios del ambiente de su profesión

VENTAS

N°	Nombre del Cargo	Nombre del Empleado
1	Gerente de Ventas	X
Descripción del cargo:	Diseñar un programa de capacitación que se enfoque en la comunicación de equipo, para crear una sesión de entretenimiento sobre el proceso de ventas. Manejar problemas potenciales e identificar oportunidades.	
Área de Desempeño:	Ventas	
Responsable Inmediato:	Administración.	
Personal a Cargo:	Ejecutivos de ventas	
Perfil del Cargo	<p>Requisitos Intelectuales:</p> <p>Escolaridad: Lic. Economía. Conocimientos en ventas y administración de empresas.</p> <p>Experiencia: 2 años</p> <p>Actividades: tolerante, actitud positiva, responsabilidad, compromiso, eficiencia, eficacia y</p>	



	cualidades de líder. Responsabilidades Adquiridas: responsable de ventas, su función es garantizar un buen funcionamiento de las mismas.
Ambiente	Oficina – Campo
Riesgo	Mínimo

Funciones:

- ✚ Preparar planes y presupuesto de ventas.
- ✚ Controlar las operaciones que se realizan dentro del área.
- ✚ Velar por la eficiencia y calidad que se les brinde a cada uno de los clientes.
- ✚ Autorizar las ventas y sus procedimientos.
- ✚ Calcular las demandas y ofertas.
- ✚ Realizar visitas periódicas a clientes.

VENEDORES

N°	Nombre del Cargo	Nombre del Empleado
2	Ejecutivo de ventas	X
Descripción del cargo:	Responsable de ofertar y vender los servicios ofertados.	
Área de Desempeño:	Ventas	
Responsable Inmediato:	Gerente de Ventas	
Personal a Cargo:		
Perfil del Cargo	<p>Requisitos Intelectuales</p> <p>Escolaridad: Lic. Marketing, conocimientos en economía y relaciones públicas.</p> <p>Experiencia: 1 año</p> <p>Actividades: Amable, tolerante, responsable, puntual, respetuoso.</p> <p>Responsabilidades Adquiridas: Actuar como un</p>	



	vínculo activo entre la empresa y los clientes.
Ambiente	Calle
Riesgo	Mínimo

Funciones:

- ✚ Formular respuestas a posibles preguntas de parte de los clientes y personas dentro y fuera de la empresa.
- ✚ Cerrar los precios de venta a los precios y condiciones determinados por la empresa.
- ✚ Cumplir las formulaciones y procedimientos para registrar las operaciones.
- ✚ Mantener a los clientes informados sobre novedades, posibles demoras de entregas y cualquier otro tipo de cambio significativo.
- ✚ Analizar e informar a la empresa sobre cómo operan en la empresa.

PRODUCCIÓN

N°	Nombre del Cargo	Nombre del Empleado
1	Jefe de Producción	X
Descripción del cargo:	Gestiona la producción delegando funciones a los supervisores para asegurar el proceso productivo. Estar en contacto con los proveedores y los clientes.	
Área de Desempeño:	Producción	
Responsable Inmediato:	Administrador	
Personal a Cargo:	Diseñadores gráficos, Seri-grafistas, instaladores, impresión digital.	
Perfil del Cargo	<p>Requisitos Intelectuales:</p> <p>Escolaridad: Ingeniero industrial. Conocimiento el administración y en el sector manufacturero.</p> <p>Experiencia: 5 años</p> <p>Actividades: Compromiso, trabajo en equipo, capacidad de planificación, ética, responsabilidad.</p> <p>Responsabilidades Adquiridas: Emitir informes,</p>	



	analiza resultados y genera reportes de producción que respalden la toma de decisiones.
Ambiente	Oficina
Riesgo	Medio

Funciones:

- ✚ Organizar y planificar la producción de la empresa.
- ✚ Optimizar los procesos de trabajo de una de las áreas (diseño, impresión digital, instalación, serigrafía y rotulación).
- ✚ Gestionar y supervisar el personal a cargo.
- ✚ Supervisar toda la transformación de la materia prima y material del producto terminado.
- ✚ Velar por la calidad de los productos terminados.
- ✚ Ejecuta y supervisa planes de seguridad industrial.
- ✚ Entrena y supervisa a cada trabajador encargado de algún proceso productivo durante el ejercicio de sus funciones.
- ✚ Determina parámetros de funcionamientos de equipos y procesos que garanticen la producción.

SERIGRAFÍA

N°	Nombre del Cargo	Nombre del Empleado
1	Serigrafía.	X
Descripción del cargo:	Responsables de realizar trabajos en serigrafía.	
Área de Desempeño:	Producción.	
Responsable Inmediato:	Administrador	
Personal a Cargo:		
Perfil del Cargo	Requisitos Intelectuales: Escolaridad: Artes gráficas con mención a la serigrafía. Experiencia: 1 año	



	<p>Actividades: Compromiso, trabajo en equipo, capacidad de planificación, ética, responsabilidad.</p> <p>Responsabilidades Adquiridas: capacidad organizativa, relaciones personales, iniciativa, habilidad para combinar colores.</p>
Ambiente	Área de serigrafía
Riesgo	Medio

Funciones:

- ✚ Responsables de la calidad de la serigrafía.
- ✚ Mantener presente la opinión del cliente.
- ✚ Prepara diferentes tintas o pinturas agregando solventes para obtener los colores escogidos por su superior.
- ✚ Vierte la pintura para el tiraje en las cantidades adecuadas, a medida que la impresión lo requiera.
- ✚ Elabora informes periódicos de las actividades realizadas.
- ✚ Realizar solicitud de compra de los materiales que necesita para cubrir los pedidos solicitados por los clientes.

DISEÑO GRAFICO

N°	Nombre del Cargo	Nombre del Empleado
3	Diseñador grafico	X
Descripción del cargo:	Diseñador gráfico y audio – visual.	
Área de Desempeño:	Producción	
Responsable Inmediato:	Administrador	
Personal a Cargo:		
Perfil del Cargo	<p>Requisitos Intelectuales:</p> <p>Escolaridad: Ingeniero en diseño gráfico.</p> <p>Experiencia: 1 años</p> <p>Actividades: Compromiso, trabajo en equipo, capacidad de planificación, ética, responsabilidad y</p>	



	creatividad. Responsabilidades Adquiridas: Desarrollar diseños atendiendo las especificaciones de los clientes.
Ambiente	Oficina
Riesgo	Bajo

Funciones:

- ✚ Crear conceptos visuales que comunican ideas, mensajes o elementos que identifican a una marca o producto.
- ✚ Asesorar a los clientes para crear estrategias de publicidad visual.
- ✚ Diseñar logotipos.
- ✚ Diseñar páginas web.
- ✚ Diseñar videos audio visual.
- ✚ Crear infografías.
- ✚ Presentar diseños e ideas a clientes o director.
- ✚ Preparar plantillas para corte electrónico.
- ✚ Realizar separación de colores (Plantilla de imagen para serigrafía).

IMPRESIÓN DIGITAL

N°	Nombre del Cargo	Nombre del Empleado
1	Encargado de impresión	X
Descripción del cargo:	Gestiona y revisa los artes a imprimir	
Área de Desempeño:	Impresión Digital	
Responsable Inmediato:	Administrador	
Personal a Cargo:		
Perfil del Cargo	Requisitos Intelectuales: Escolaridad: Bachiller, Conocimiento en diseño gráfico. Experiencia: 1 años Actividades: Compromiso, trabajo en equipo,	



	capacidad de planificación, ética, responsabilidad. Responsabilidades Adquiridas: Entregar impresiones realizadas en tiempo y forma.
Ambiente	Oficina
Riesgo	Medio

Funciones:

- ✚ Imprimir artes, en material especificado por el cliente.
- ✚ Revisar el texto de los artes recibidos.
- ✚ Garantizar que las impresiones salgan en el tiempo establecido.
- ✚ Organizar el área de trabajo.
- ✚ Organizar el tiempo de trabajo.
- ✚ Realizar mantenimiento rutinario a la máquina de impresión digital (Plotter de Impresión).
- ✚ Llevar un registro de las impresiones diarias.
- ✚ Llevar un control de cuentas por cobrar de los clientes que trabajan directamente con esta área.
- ✚ Realizar registro de los materiales en inventario.
- ✚ Preparar órdenes de compra y gestionar con los proveedores los productos..

INSTALACIÓN

N°	Nombre del Cargo	Nombre del Empleado
2	Instaladores	X
Descripción del cargo:	Realiza instalación de pegados y cortes de vinilos adhesivos, cortes de artes en pvc, pegado de empalmes de lonas publicitarias.	
Área de Desempeño:	Instalación	
Responsable Inmediato:	Administrador	
Personal a Cargo:		
Perfil del Cargo	Requisitos Intelectuales: Escolaridad: Bachiller Experiencia: 2 años Actividades: Compromiso, trabajo en equipo, capacidad de planificación, ética, responsabilidad,	



	amabilidad, estética. Responsabilidades Adquiridas: Realizar trabajo con especial dedicación y estética.
Ambiente	Instalación
Riesgo	Medio

Funciones:

- ✚ Realizar instalaciones de vinilos adhesivos, acatando las especificaciones de los clientes sea en bases de vidrio, pared, pvc, acrílico, ect.
- ✚ Realizar empalmes.
- ✚ Realizar cortes de tarjetas de presentación.
- ✚ Armar estructuras para banner.
- ✚ Empalillado de mantas.
- ✚ Empalillado de banner.

Rotulación

N°	Nombre del Cargo	Nombre del Empleado
2	Rotuladores	X
Descripción del cargo:	Instalador – Soldador	
Área de Desempeño:	Taller de soldadura	
Responsable Inmediato:	Administrador	
Personal a Cargo:		
Perfil del Cargo	<p>Requisitos Intelectuales:</p> <p>Escolaridad: Bachiller, conocimiento en soldadura general.</p> <p>Experiencia: 3 años</p> <p>Actividades: Trabajo en equipo, capacidad de planificación, ética, responsabilidad, RESPETO.</p> <p>Responsabilidades Adquiridas: Realizar trabajos asignados y entregarlos en tiempo y forma.</p>	
Ambiente	Taller de soldadura	
Riesgo	Alto	



Funciones

- ✚ Confecciona diariamente los trabajos de hierro como (Rótulos luminoso, rótulo no luminoso, vallas publicitarias, marquesinas, fascias publicitarias, muebles (personalizados), etc)
- ✚ Procede a preparar los materiales de acuerdo al trabajo que se le solicita.
- ✚ Toma las medidas requeridas para realizar el trabajo.
- ✚ Corta el material según las medidas obtenidas o dadas.
- ✚ Arma la estructura o esqueleto.
- ✚ Esmerila la estructura para presentar el trabajo terminado.
- ✚ Instala todo tipo de trabajo elaborado con hierro.
- ✚ Ubica el equipo de que se utiliza para instalar.
- ✚ Solicita al soldador ayudante que colabore en el traslado del equipo.
- ✚ Extrae el equipo y lo prepara para realizar las instalaciones.
- ✚ Efectúa la instalación con el equipo apropiado.

➤ ANEXO 10

FORMATOS CONTABLE



ICONO PUBLICIDAD



N° 001

PROFORMA

Cliente:
Atención:
Teléfono
Ciudad:

Descripción	Cantidad	Valor Unitario	Total
TOTAL			

Icono Publicidad
 Válido por 30 días
 Favor emitir anticipo del 50%
 No somos retenedores de IVA
 Somos proveedores del estado

Del gallo mas gallo 3 c. al este

2713 - 4267 / 8831 - 4790

www.IconoPublicidad.com



ICONO PUBLICIDAD

Propietaria: Jaime Saul Rodríguez Martínez
 Dirección: Del gallo mas gallo 3 c. al este
 Teléfono: (505) 2713 - 4267 / 8831 - 4790 RUC: 1610510750008R



N° 001

FACTURA

Cliente:
Atención:
Teléfono
Ciudad:

N° Ruc:
Credito:
Contado:

Descripción	Cantidad	Valor Unitario	Total
TOTAL			

Resiví conforma

Entrgué conforme

Del gallo mas gallo 3 c. al este

2713 - 4267 / 8831 - 4790

www.IconoPublicidad.com



ICONO PUBLICIDAD



N° 001

ORDEN DE COMPRA

Fecha: _____

Proveedor: _____

Cantidad	Descripción	Referencia

Solicitado por:

Autorizado por:

Del gallo mas gallo 3 c. al este
www.IconoPublicidad.com
 2713 - 4267 / 8831 - 4790



ICONO PUBLICIDAD

Propietaria: Jaime Saul Rodríguez Martínez

Dirección: Del gallo mas gallo 3 c. al este

Teléfono: (505) 2713 - 4267 / 8831 - 4790 RUC: 1610510750008R



Recibo Oficial de Caja Chica

N° 00001

Pague a: _____
Monto: (_____);
En Concepto de: _____

Cheque: _____ Efectivo:
Estelí ; _____ de _____ Del 2017

Entregué Conforme

Recibí Conforme



ICONO PUBLICIDAD					
<i>Libro de Mayor</i>					
Código	Nombre de la cuenta	Parcial	Debe	Haber	
TOTAL					
Elaborado por: _____			Revisado por: _____		Autorizado por: _____



ICONO PUBLICIDAD

Comprobante diario



Comp. No.	Descripción del Comprobante:	Fecha:

Código	Nombre de la cuenta	Parcial	Debe	Haber
TOTAL			C\$0.00	C\$0.00
Reg. Saldos iniciales al mes de Enero				

Elaborado por: _____ Revisado por: _____ Autorizado por: _____





ICONO PUBLICIDAD

Propietaria: Jaime Saul Rodríguez Martínez

Dirección: Del gallo mas gallo 3 c. al este

Teléfono: (505) 2713 - 4267 / 8831 - 4790 RUC: 1610510750008R



COMPROBANTE DE PAGOS

Estelí, de del 2017

Páguese a la orden de:

C\$ _____

Cantidad en letra:

FIRMA AUTORIZADA

CONCEPTO DEL PAGO



Ideas Innovadoras

Propietaria: Jaime Saul Rodríguez Martínez

Dirección: Del gallo mas gallo 3 c. al este

Teléfono: (505) 2713 - 4267 / 8831 - 4790 RUC: 1610510750008R



Constancia de Retención

No. _____

FECHA: _____

NOMBRE DEL RETENIDO: _____

No. RUC DEL RETENIDO: _____

DIRRECCION DEL RETENIDO: _____

VALOR ANTES DE IMPUESTO: _____

TASA DE RETENCION: _____ SUMA RETENIDA: _____

FIRMA AUTORIZADA



Reporte de visitas a clientes

ICONO PUBLICIDAD



Nombre del cliente: _____

Fecha de visita: _____

Hora de visita: _____

Servicios Ofertados

Conclusiones


Firma del ejecutor

Firma del cliente



ICONO PUBLICIDAD							
Balanza de comparación							
Código	Nombre de la Cuenta	SALDOS INICIALES		MOVIMIENTOS		SALDO	
		Debe	Haber	Debe	Haber	Debe	Haber
						-	-
						-	-
						-	-
						-	-
						-	-
						-	-
						-	-
						-	-
						-	-
						-	-
						-	-
						-	-
						-	-
						-	-
						-	-
						-	-
						-	-
Totales		C\$0.00	C\$0.00	C\$0.00	C\$0.00	C\$0.00	C\$0.00



ICONO PUBLICIDAD	
ESTADO DE RESULTADOS	
	
INGRESOS	
INGRESO POR SERVICIOS	
UTILIDAD BRUTA	-
GASTOS DE OPERACIÓN	
DEPRECIACION ACUMULADA	
GASTOS DE VENTA	
GASTOS ADMINISTRACIÓN	
OTROS GASTOS	
TOTAL GASTOS OPERATIVOS	-
UTILIDAD NETA DEL PERIODO	-



ICONO PUBLICIDAD

Balance General



ACTIVO

CIRCULANTE

EFFECTIVO EN CAJA

-

TOTAL ACTIVO CIRCULANTE

-

FIJO

MAQUINARIAS Y EQUIPOS

-

MOBILIARIO Y EQUIPO DE OFICINA

-

EQUIPO RODANTE

-

DEPRECIACIÓN ACUMULADA

-

TOTAL ACTIVO FIJO

-

TOTAL ACTIVO

C\$0.00

PASIVO

CIRCULANTE

Proveedores

-

GASTOS ACUMULADOS POR PAGAR

-

TOTAL PASIVO CIRCULANTE

-

TOTAL PASIVO

-

CAPITAL

UTILIDAD DEL EJERCICIO

-

TOTAL CAPITAL

-

TOTAL PASIVO + CAPITAL

C\$0.00