



**Línea de investigación:** Prácticas del docente en Ciencias de la Salud.

**Tema:**



**Relación entre las estrategias de enseñanza y el rendimiento académico en la asignatura Enfermedades de la Mujer en estudiantes de Enfermería segundo año en Universidad de Occidente (UDO) II trimestre 2018.**

**Autor:** Lic. Ninosca Ruiz Rivas

**Tutora:** MSc. Paola Y. Castillo Fornos  
POLISAL UNAN Managua



# *Introducción*

En el proceso de enseñanza hace reflexión mediante los conceptos nuevos con los que ya posee el estudiante, estos mejoran el procesamiento de la información y sus habilidades.

En Nicaragua el objetivo que se persigue es elevar la calidad de la educación en el país orientando diferentes estrategias de enseñanzas en los centros educativos. Históricamente la estructura del sistema de educación ha sido rígida y lineal.



## *Planteamiento del problema*

La educación en Enfermería debe garantizar la formación de profesionales competentes, que presten los cuidados seguros y de calidad educativa además de activos y creativos, capaces de dar respuesta a las demandas actuales y futuras de salud, así como adaptarse a la constante evolución del conocimiento y de la tecnología, por consiguiente, lograr el rendimiento académico con éxito y dentro de límites de tiempo razonables.

De este modo, se plantea la necesidad de valorar la aplicación del aprendizaje cooperativo es decir que el estudiante tenga que usar estrategias de enseñanzas para el auto estudio y obtener un mejor rendimiento académico.

## *Delimitación del problema*

El área de coordinación académica de la Universidad de Occidente, refiere que algunos estudiantes de la carrera de Enfermería de II Año, expresan frecuentemente que presentan debilidades significativas en la ejecución de sus PFP, refiriendo tienen dificultades para identificar los signos y síntomas de las enfermedades propias de la mujer en la práctica hospitalaria, lo anterior está relacionado específicamente con la asignatura Enfermedades de la Mujer que es donde se le debe suscitar a los estudiantes los conocimientos sobre dichas enfermedades.



¿Cuál es la relación de las estrategias de enseñanzas y el rendimiento académico en la asignatura de Enfermedades de la Mujer en la carrera de enfermería II Año en Universidad de Occidente (UDO) II trimestre 2018?

# Antecedentes

1. En agosto, ( 2015) en España González Chordá & Macía Soler, de la Universidad Jaime, realizaron el siguiente estudio *“Evaluación de la calidad del proceso enseñanza-aprendizaje en estudios de grado de Enfermería”*.
2. En el año 2016 Málaga, Puerto Rico Acevedo Rodríguez Maritza realizó un estudio cuyo tema fue *“Estrategias de aprendizaje, con relación al rendimiento académico y tiempo en alcanzar el grado universitario en enfermería”*.
3. En Nicaragua, (2015) UNAN Managua, FAREN Estelí, Ortega Molina Silvia Milena con el estudio *“Propuesta de un taller básico sobre estrategias y técnicas de auto aprendizaje dirigida a estudiantes de primer ingreso”*
4. En febrero del 2016 en la FAREM Estelí UNAN, Fuentes Castillo Elnia Libeth, cuyo tema de investigación es *“Efectividad de las estrategias didácticas que implementan los docentes en la formación de estudiantes, curso de profesionalización”*

# *Objetivos de la investigación*

## **Objetivo general:**

Analizar la relación entre las estrategias de enseñanzas y el rendimiento académico en la asignatura Enfermedades de la Mujer en estudiantes de Enfermería segundo año en Universidad de Occidente (UDO) II trimestre 2018.

# *Objetivos de la investigación*

## **Objetivos específicos:**

1. Caracterizar las variables sociodemográficas de los docentes y estudiantes de II año de la Carrera de Enfermería.
2. Identificar las estrategias de enseñanzas que utilizan los docentes en las diferentes unidades de la asignatura Enfermedades de la Mujer.
3. Describir el comportamiento del rendimiento académico de los estudiantes de enfermería en la asignatura Enfermedades de la Mujer.
4. Estimar el grado de relación entre las estrategias de enseñanza y el rendimiento académico de los estudiantes.
5. Elaborar propuesta de estrategias de enseñanzas que sean más efectivas para el aprendizaje de los estudiantes en la asignatura Enfermedades de la Mujer.

# *Hipótesis*

Las estrategias de enseñanzas implementadas por el docente se relacionan significativamente con el rendimiento académico de la asignatura Enfermedades de la Mujer, en los estudiantes de II año de la Carrera de Enfermería en Universidad de Occidente (UDO).

**MARCO TEÓRICO**

**Características sociodemográficas**

Sexo

Edad

Procedencia

Estado civil

**Estrategias de enseñanza**

**Estrategias cognitivas según función**

Objetivos  
Resúmenes  
Organizadores previos  
Ilustraciones  
Organizadores gráficos  
Analogías  
Preguntas intercaladas  
Señalizaciones  
Mapas y redes conceptuales  
Organizadores textuales

**Procesos activados por las estrategias**

Conocimientos previos

Generación de conocimiento

**Proceso cognitivo atendido**

Activación de los conocimientos previos

Orientar y guiar la atención y el aprendizaje

Mejorar las codificaciones de la información nueva

Promover una organización global

Mejorar las conexiones externas

**Proceso cognitivo atendido**

Cognitivas

Metacognitivas

Socioafectivas

**Rendimiento académico**

Características

Factores que inciden

Sociológicas

Psicológicas

Pedagógicas



Diseño metodológico

Tipo de estudio

Área de estudio

Universo y muestra

Criterios de inclusión y exclusión

Técnicas e instrumentos

Método de recolección

Procesamiento y análisis de la información

Plan de tabulación y análisis

Consideraciones éticas

Unidad de análisis



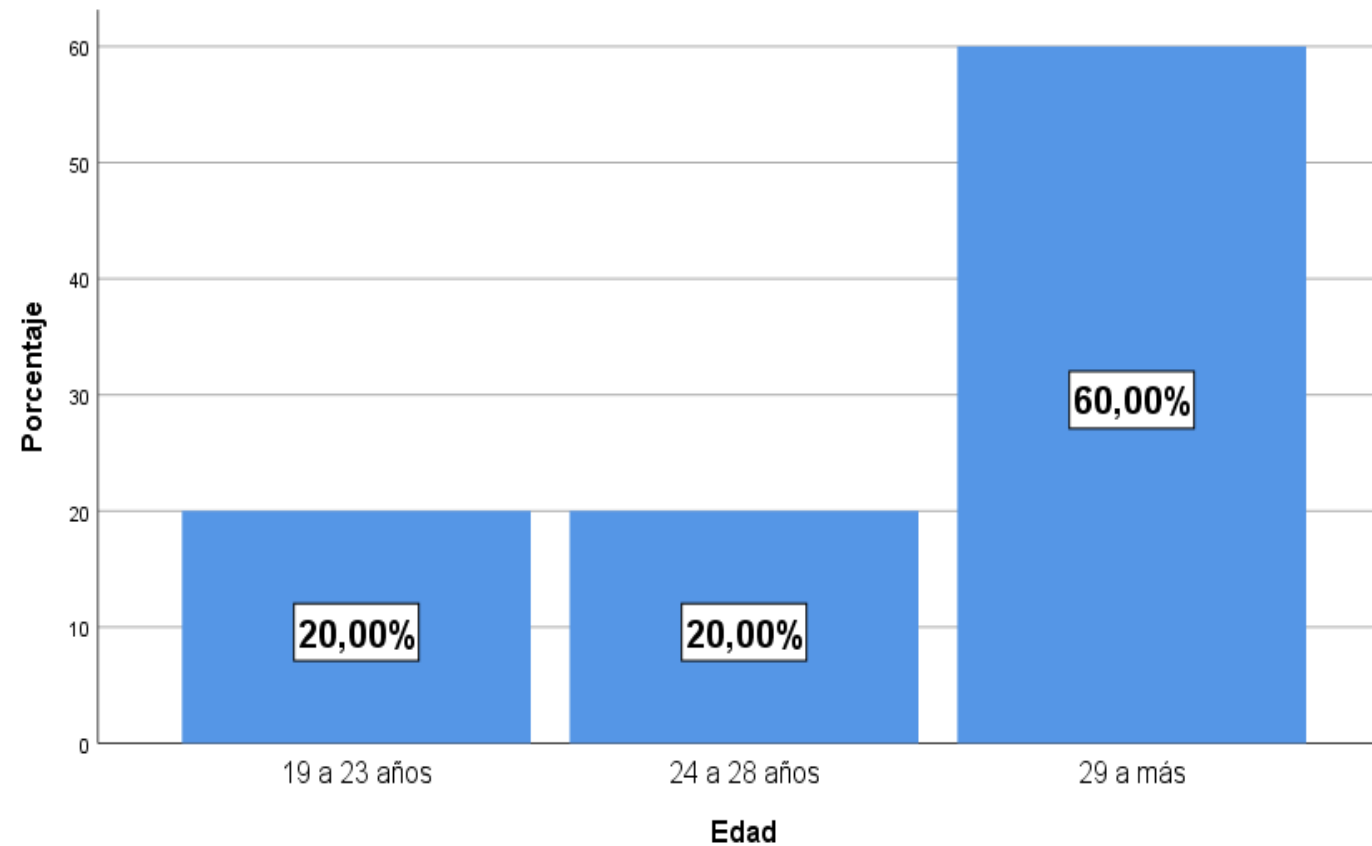
# *Resultados*



Objetivo 1. Caracterizar las variables sociodemográficas de los docentes y estudiantes de II año de la Carrera de Enfermería.

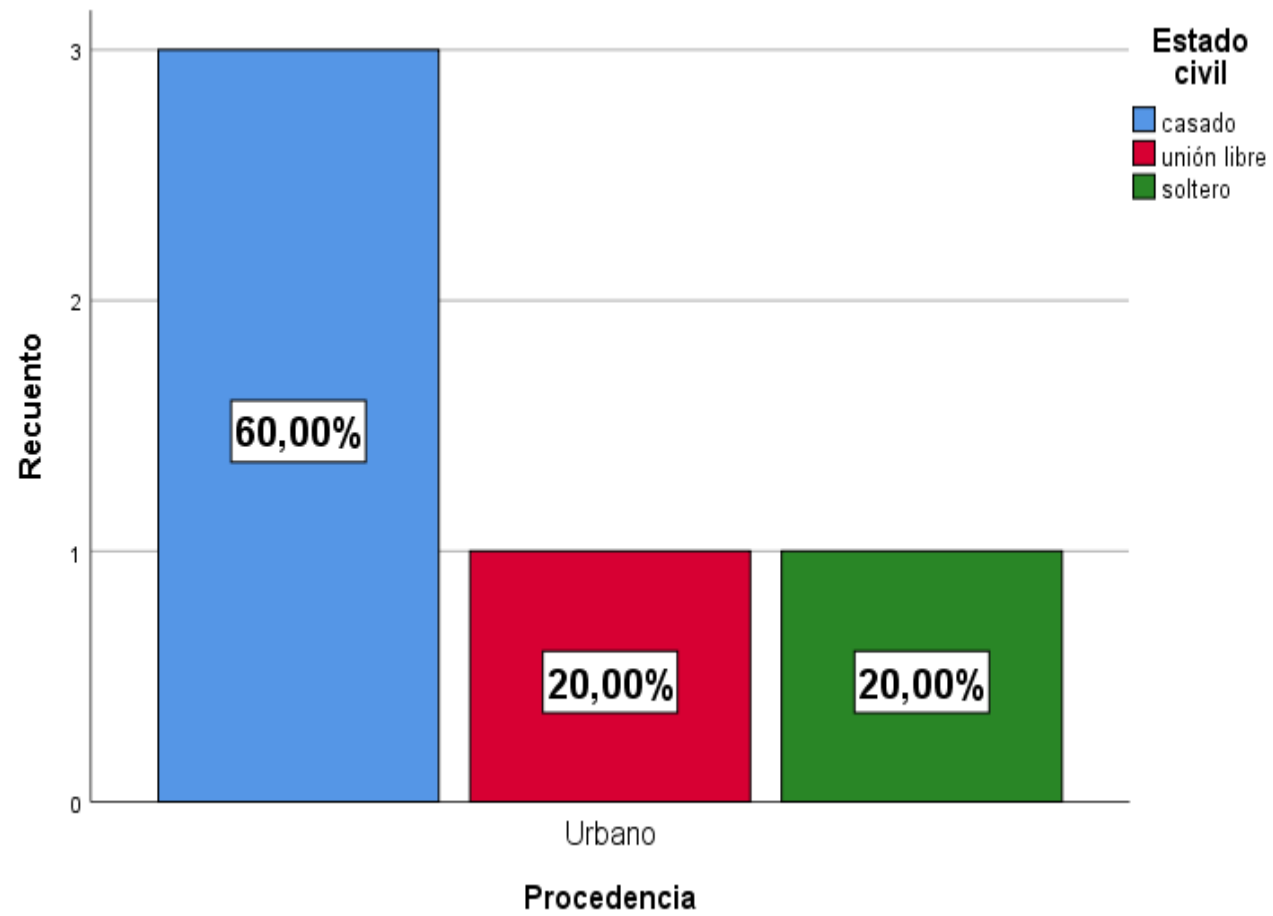


*Figura 1. Características sociodemográficas de los docentes de II año de la carrera de enfermería*



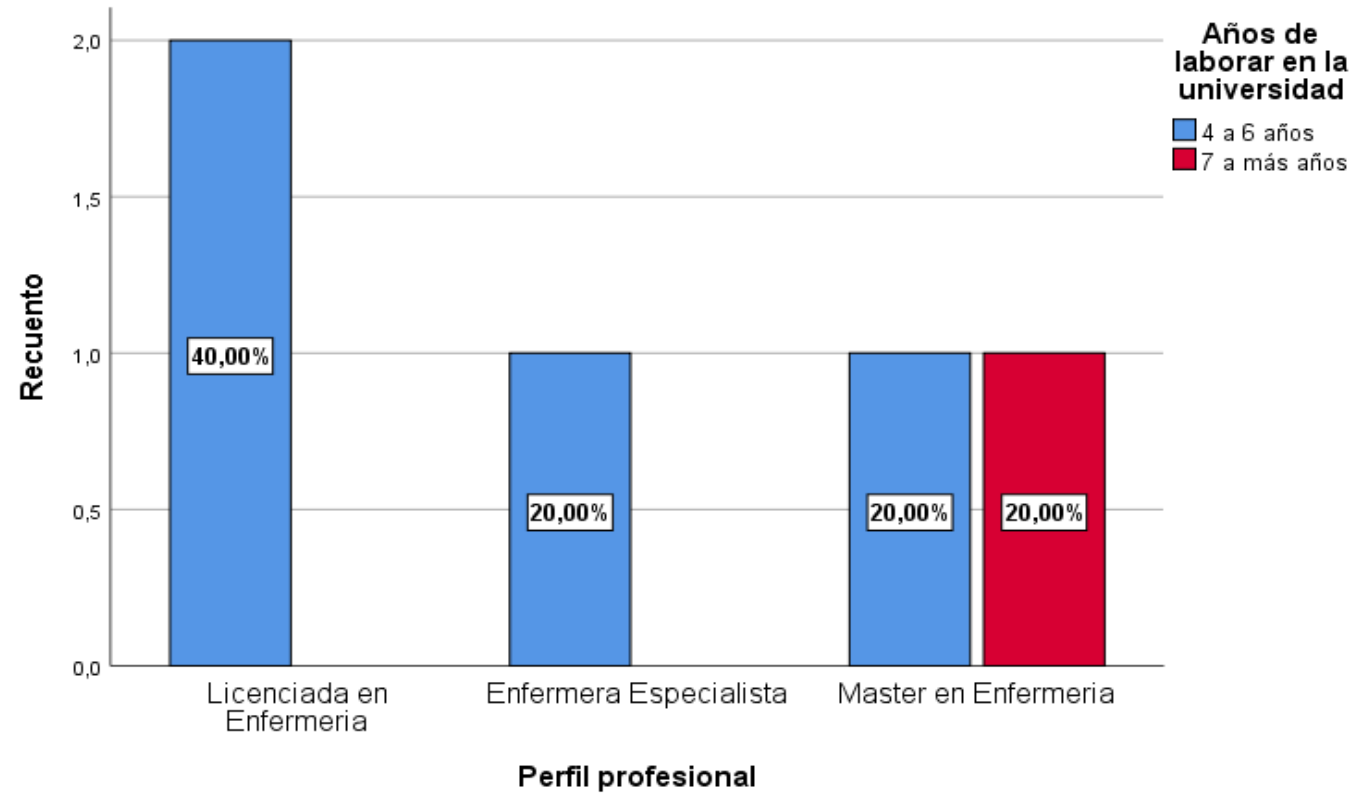
*Fuente: Tabla 17*

Figura 2. Procedencia y estado civil de los docentes de enfermería en universidad de occidente (UDO).



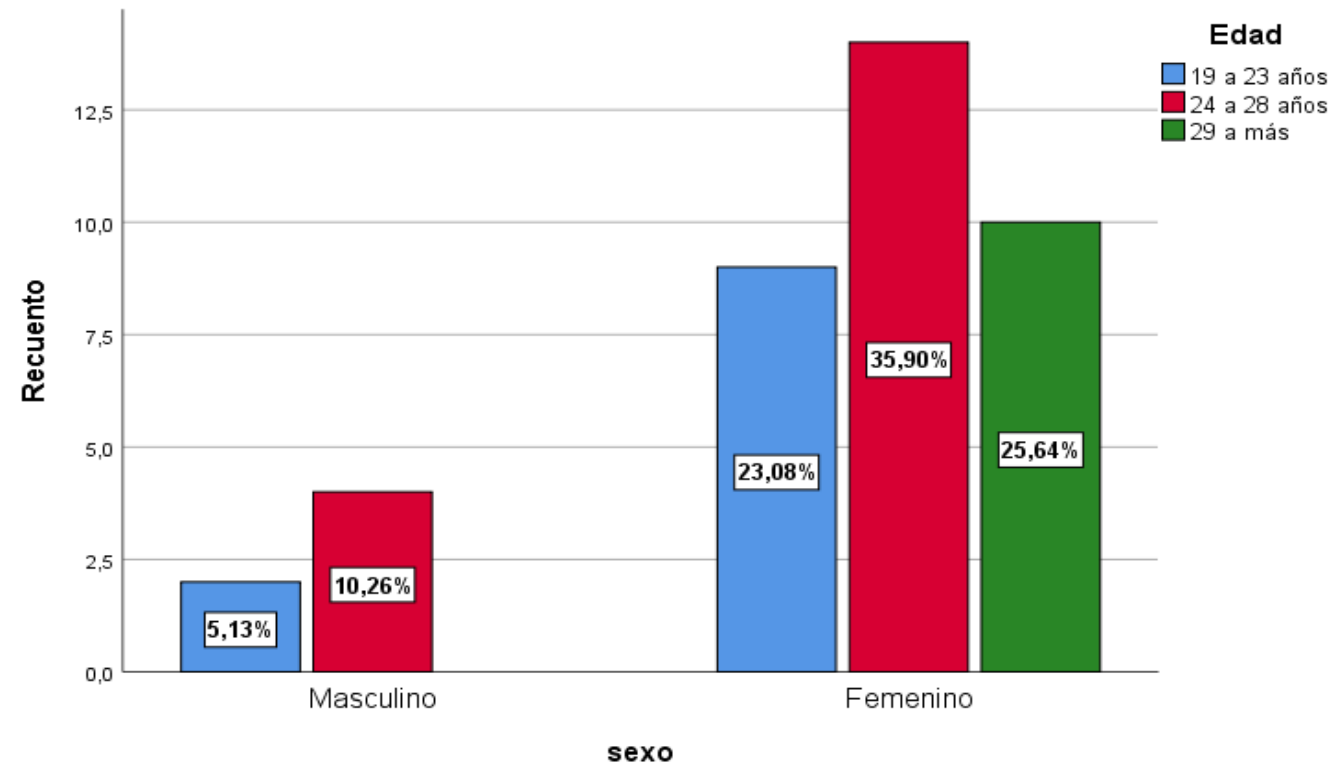
Fuente: Tabla 18

*Figura 3. Perfil profesional y años de laborar de los docentes de enfermería en la Universidad*



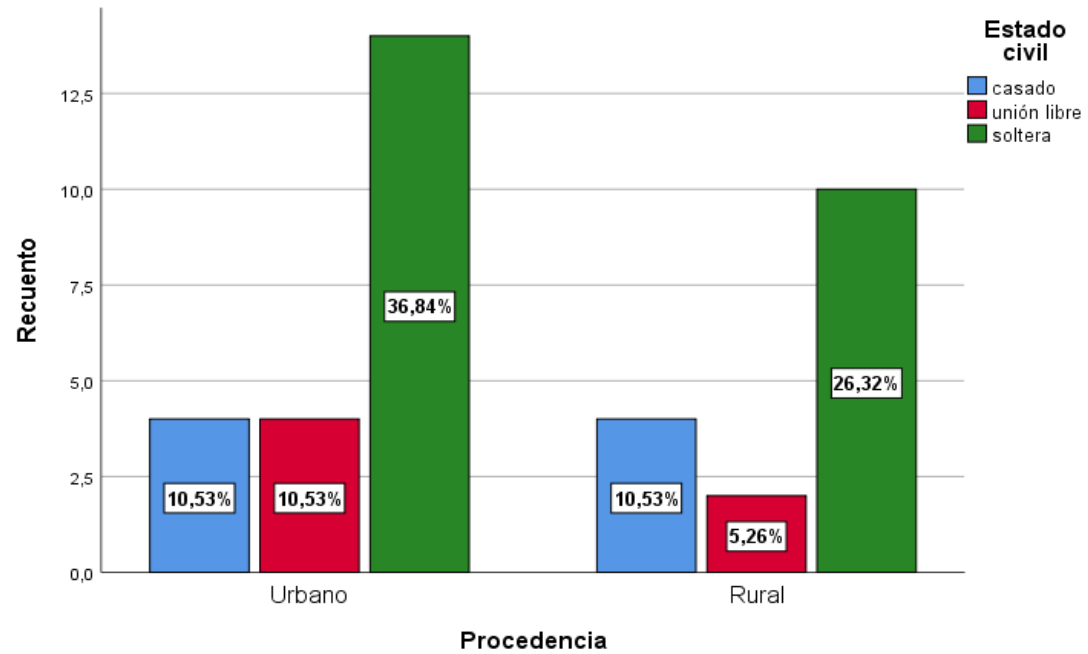
*Fuente: Tabla 19*

Figura 4. Edad, sexo de los estudiantes de enfermería en universidad de occidente (UDO).



Fuente: Tabla 20

Figura 5. Procedencia y estado civil de los estudiantes de enfermería en universidad de occidente (UDO).



Fuente: Tabla 21



Objetivo 2. Identificar las estrategias de enseñanzas que utilizan los docentes en las diferentes unidades de la asignatura Enfermedades de la Mujer.



*Tabla # 9- Estrategias cognitivas en relación a la frecuencia de uso por los docentes desde la perspectiva del estudiante de enfermería en la Universidad de Occidente. (UDO).*

Estrategia cognitiva	Siempre		A menudo		A veces		Poco		Nada	
	F	%	F	%	F	%	F	%	F	%
Los objetivos de aprendizaje	5	100	0	0	0	0	0	0	0	0
La activación de los conocimientos	5	100	0	0	0	0	0	0	0	0
La contextualización	4	80	1	20	0	0	0	0	0	0
Preguntas intercaladas.	4	80	1	20	0	0	0	0	0	0
Diagramas de flujo	4	80	1	20	0	0	0	0	0	0
Mapas conceptuales	3	60	1	20	1	20	0	0	0	0
Cuadros sinópticos.	3	60	2	40	0	0	0	0	0	0
Cuadros de doble entradas	3	60	1	20	1	20	0	0	0	0
El resumen de toda la información.	3	60	2	40	0	0	0	0	0	0
Collage	3	60	1	20	1	20	0	0	0	0
Mapas mentales.	2	40	3	60	0	0	0	0	0	0
Analogías.	2	40	3	60	0	0	0	0	0	0
Cuadros comparativos	2	40	2	40	1	20	0	0	0	0
Ensayos	1	20	2	40	2	40	0	0	0	0
Debates	1	20	2	40	1	20	1	20	0	0

*Tabla 11. Estrategias meta cognitivas en relación a la frecuencia de uso por los estudiantes*

Estrategia meta cognitiva	Siempre		A menudo		A veces		Poco		Nada	
	F	%	F	%	F	%	F	%	F	%
Atención dirigida	30	75	4	10	3	7	3	8	0	0
Auto evaluación	29	72	4	10	4	10	3	8	0	0
Atención selectiva	25	63	9	22	5	12	1	3	0	0
Auto administración	24	60	10	25	5	12	1	3	0	0
Organizadores previos	22	55	9	23	6	15	3	7	0	0

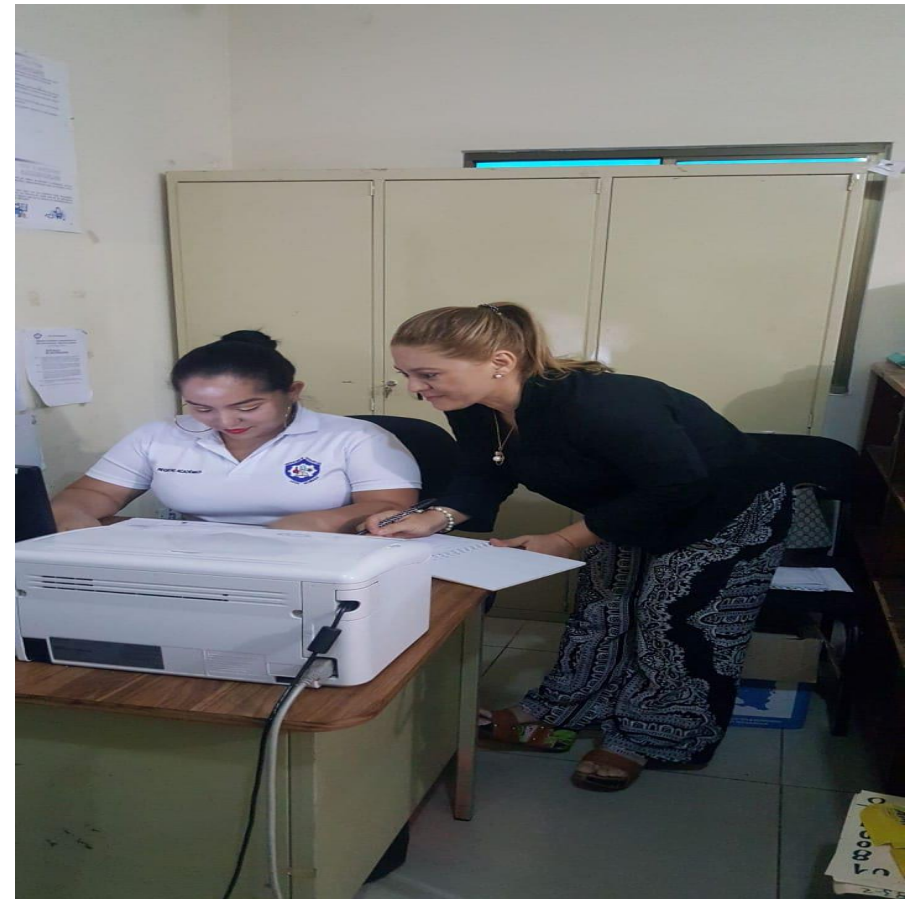
*Fuente: Encuesta del estudiante*

*Tabla 12. Estrategias socio afectivas en relación a la frecuencia de uso por los estudiantes*

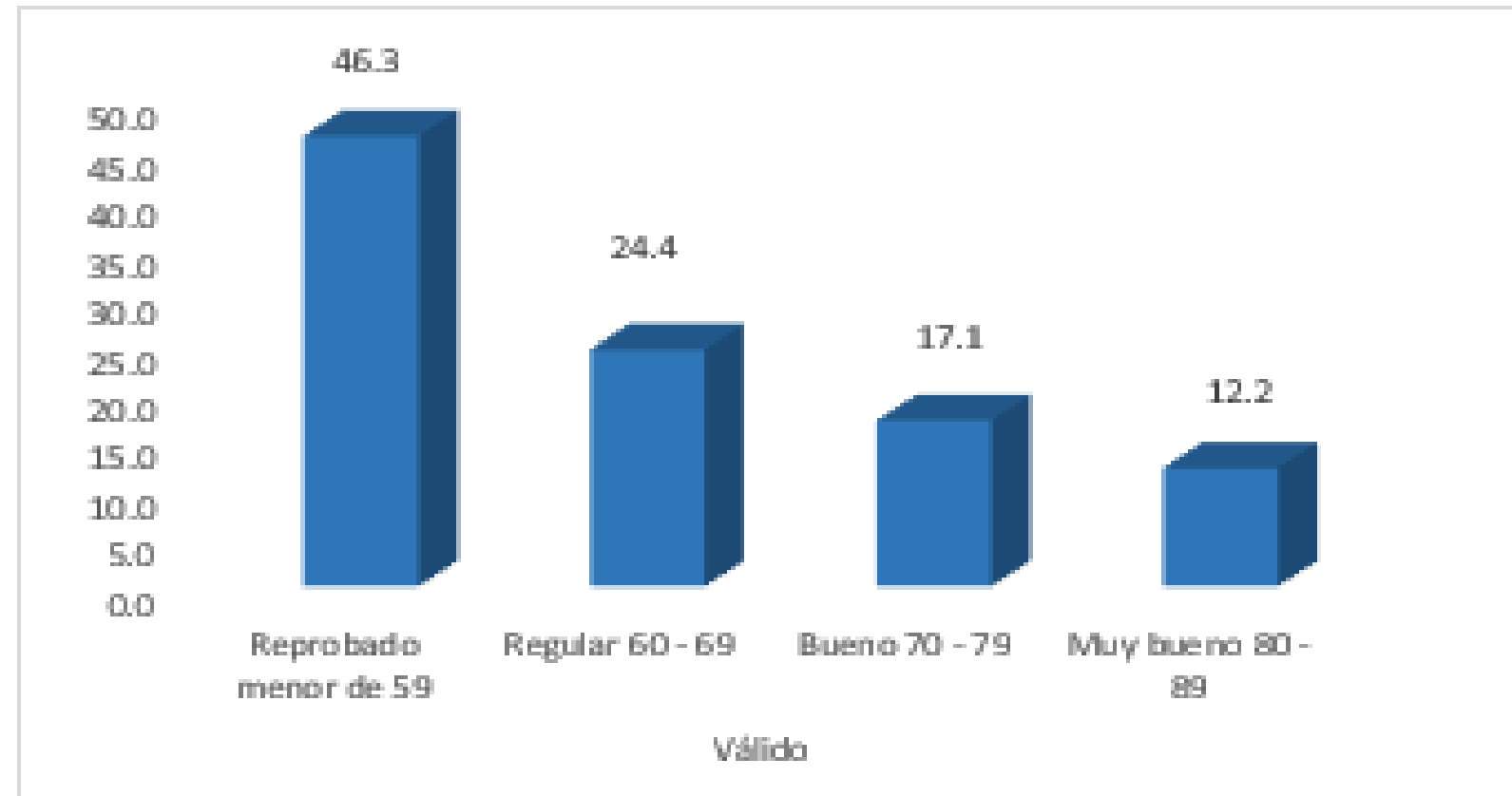
Estrategia socio afectiva	Siempre		A menudo		A veces		Poco		Nada	
	F	%	F	%	F	%	F	%	F	%
Actividades colaborativas	31	78	6	15	2	5	1	2	0	0
La comunicación	29	72	7	18	3	7	1	3	0	0
El aprendizaje en cooperación	28	70	6	15	5	12	1	3	0	0
La auto conducción	24	60	13	33	3	7	0	0	0	0

*Fuente: Encuesta a estudiantes*

Objetivo 3. Describir el comportamiento del rendimiento académico de los estudiantes de enfermería en la asignatura Enfermedades de la Mujer.



*Figura 9. Rendimiento académico global de los estudiantes de enfermería en la en la asignatura enfermedades de la mujer, Universidad de Occidente*



*Fuente: Tabla 25*

Objetivo 4. Estimar el grado de relación entre las estrategias de enseñanza y el rendimiento académico de los estudiantes



*Tabla 14. Grado de relación entre las estrategias de enseñanza cognitivas y el rendimiento académico de los estudiantes de enfermería en la asignatura enfermedades de la mujer, Universidad de Occidente*

Nota I Parcial	ES	N	Nota II Parcial	ES	N	Nota Tercer Parcial	ES	N
Objetivos de aprendizaje.	0,650	40	Resumen	0,733	40	Resumen	0,733	40
Lectura de información	0,435	40	Activación de conocimientos	0,956	40	Activación de los conocimientos	0,950	40
Resumen	0,435	40	Mapas conceptuales	0,874	40	Mapas conceptuales	0,874	40
Contextualización en situaciones reales	0,447	40	Mapas mentales	0,634	40	Mapas mentales	0,634	40
Activación de conocimientos	0,629	40	Cuadros sinópticos	0,610	40	Cuadros sinópticos	0,610	40
Analogías	0,933	40	Analogías	0,835	40	Analogías	0,835	40
Preguntas intercaladas	0,723	40	Cuadro de doble entrada	0,978	40	Cuadros de doble entrada	0,978	40
Cuadros de doble entrada.	0,752	40	Cuadros comparativos	0,537	40	Cuadros comparativos	0,537	40
Cuadros comparativos	0,059	40	Collage	0,910	40	Collage	0,910	40
Diagramas de flujo	0,593	40	Ensayo	0,928	40	Ensayo	0,928	40
Ensayo	0,068	40	Debate	0,762	40	Debate	0,762	40
Mapas conceptuales	0,113	40	Objetivos de aprendizaje	0,362	40	Objetivos de aprendizaje	0,362	40
Mapas mentales	0,148	40	Lectura de información	0,098	40	Lectura de información	0,098	40
Cuadro sinóptico	0,147	40	Contextualización en situaciones reales	0,241	40	Contextualización en situaciones reales	0,241	40
Collage	0,286	40	Preguntas intercaladas	0,133	40	Preguntas intercaladas	0,133	40
Debate	0,399	40	Diagramas de flujo	0,307	40	Diagramas de flujo	0,307	40

*Fuente: Encuesta a Estudiantes*



*Tabla 15. Grado de relación entre las estrategias de enseñanza metacognitivas y el rendimiento académico de los estudiantes de enfermería en la asignatura enfermedades de la mujer, Universidad de Occidente.*

<b>Nota I Parcial</b>	<b>rs</b>	<b>N</b>	<b>Nota II Parcial</b>	<b>rs</b>	<b>N</b>	<b>Nota Tercer Parcial</b>	<b>rs</b>	<b>N</b>
Organizadores previos	0,858	40	Organizadores previos	0,617	40	Organizadores previos	0,617	40
Atención dirigida	0,087	40	Atención dirigida	0,091	40	Atención dirigida	0,091	40
Atención selectiva	0,675	40	Atención selectiva	0,210	40	Atención selectiva	0,210	40
Auto administración	0,837	40	Auto administración	0,458	40	Auto administración	0,458	40
Auto evaluación	0,568	40	Auto evaluación	0,303	40	Auto evaluación	0,303	40

*Fuente: Encuesta a Estudiantes*

*Tabla 16. Grado de relación entre las estrategias de enseñanza socioafectivas y el rendimiento académico de los estudiantes de enfermería en la asignatura enfermedades de la mujer, Universidad de Occidente.*

<b>Nota I Parcial</b>	<b><u>Rs</u></b>	<b>N</b>	<b>Notal II Parcial</b>	<b><u>Rs</u></b>	<b>N</b>	<b>Nota Tercer Parcial</b>	<b><u>rs</u></b>	<b>N</b>
Actividades colaborativas	0,440	40	Actividades colaborativas	0,574	40	Actividades colaborativas	0,574	40
La auto conducción.	0,386	40	La auto conducción.	0,507	40	La auto conducción.	0,507	40
El aprendizaje en cooperación	0,979	40	El aprendizaje en cooperación	0,910	40	El aprendizaje en cooperación	0,910	40
La comunicación	0,380	40	La comunicación	0,932	40	La comunicación	0,932	40

*Fuente: Encuesta a Estudiantes*

*Tabla 16. Grado de relación entre las estrategias de enseñanza socioafectivas y el rendimiento académico de los estudiantes de enfermería en la asignatura enfermedades de la mujer, Universidad de Occidente.*

Nota I Parcial	rs	N	Nota II Parcial	rs	N	Nota Tercer Parcial	rs	N
Actividades colaborativas	0,440	40	Actividades colaborativas	0,574	40	Actividades colaborativas	0,574	40
La auto conducción.	0,386	40	La auto conducción.	0,507	40	La auto conducción.	0,507	40
El aprendizaje en cooperación	0,979	40	El aprendizaje en cooperación	0,910	40	El aprendizaje en cooperación	0,910	40
La comunicación	0,380	40	La comunicación	0,932	40	La comunicación	0,932	40

*Fuente: Encuesta a Estudiantes*

Tabla 17. Grado de relación entre las estrategias de enseñanza y el rendimiento académico global de los estudiantes de enfermería en la asignatura enfermedades de la mujer, Universidad de Occidente

Estrategias	$R_s$	Sig. Bilateral	N
<b>Cognitivas</b>			
Objetivos de aprendizaje.	0.056	0.729	40
Lectura de información	-0.051	0.754	40
Resumen	0.090	0.577	40
Contextualización en situaciones reales	-0.051	0.750	40
Activación de conocimientos	-0.051	0.643	40
Mapas conceptuales	0.127	0.427	40
Mapas mentales	0.110	0.492	40
Cuadros sinópticos	0.136	0.403	40
Proposiciones	-0.028	0.863	40
Preguntas intercaladas	0.157	0.352	40
Cuadros de doble entrada	0.213	0.192	40
Cuadros comparativos	-0.083	0.608	40
Diagrama de flujo	0.122	0.448	40
Collage	0.084	0.610	40
Ensayos	-0.056	0.730	40
Debate	-0.134	0.411	40
<b>Metacognitivas</b>			
Organizadores previos	-0.157	0.332	40
Atención dirigida	0.052	0.751	40
Atención selectiva	-0.155	0.339	40
Auto administración	-0.067	0.680	40
Auto evaluación	-0.144	0.383	40
<b>Socioafectivas</b>			
Actividades colaborativas	-0.118	0.469	40
La auto conducción	-0.118	0.469	40
Aprendizaje en cooperación	0.028	0.866	40
La comunicación	-0.015	0.929	40

Objetivo 5. Elaborar propuesta de estrategias de enseñanzas que sean más efectivas para el aprendizaje de los estudiantes en la asignatura Enfermedades de la Mujer.

# Conclusiones

- En cuanto a las características sociodemográficas se encontró que los docentes corresponden al sexo femenino en su totalidad, se encuentran en edades de 29 años a más, de procedencia urbana, la mayoría son casados y con perfil profesional licenciaturas en enfermería, tienen entre cuatro a seis años de laborar en la universidad. En relación a los estudiantes la mayoría de los estudiantes son de sexo femenino, oscilan en las edades de 24 a 28 años, la mayoría residen en el área urbana y son solteros.
- Las estrategias de enseñanza cognitivas que son más utilizadas por los docentes son: los objetivos de aprendizaje, activación de los conocimientos, contextualización, preguntas intercaladas y diagrama de flujo, los estudiantes consideran que los maestros utilizan más los objetivos de aprendizaje, activación de los conocimientos y contextualización; Las estrategias meta cognitivas más utilizadas por los docentes son: auto evaluación, auto administración y atención dirigida, los estudiantes consideran que los maestros utilizan más la atención dirigida y auto evaluación; y en relación a las estrategias socio afectivas los docentes utilizan todas las estrategias, los estudiantes consideran que los maestros utilizan en mayor medida las actividades colaborativas, la comunicación y aprendizaje en cooperación.

# Conclusiones

- El comportamiento del rendimiento académico de los estudiantes, en el primer parcial la mayoría de calificaciones se encuentran en el rango de “Bueno” a “Muy bueno”, en el segundo y tercer parcial la mayoría de las calificaciones se encuentran en el rango de “Reprobado” a “Regular”, y en el rendimiento académico global el comportamiento fue igual al segundo tercer parcial en el rango de “Reprobado” a “Regular”,
- En los tres cohortes evaluativos el grado de relación entre el rendimiento académico y las estrategias de enseñanzas cognitivas de los estudiantes de enfermería dan como resultado una correlación positiva media con un  $r_s +0.50$ , en las estrategias los objetivo de aprendizaje y resumen en el segundo y tercer parcial, activación de conocimiento, cuadros sinópticos, preguntas intercaladas, cuadro de doble entrada, cuadros comparativos, diagrama de flujo, y ensayos en los tres parciales.

# Conclusiones

En las estrategias meta cognitivas el grado de relación con el rendimiento académico en estas estrategias es de una correlación  $+0.75$  para una correlación positiva considerable y este se presenta en primer, segundo y tercer parcial en las estrategias de organizadores previos, atención selectiva, auto administración, auto evaluación solo se relaciona en el primer parcial.

En las estrategias socioafectivas con el rendimiento académico se dá  $+0.50$  correlación positiva media al  $+0.90$  correlación positiva muy fuerte en las estrategias actividades colaborativas, auto conducción, aprendizaje en cooperación en los tres parciales, la comunicación en segundo y tercer parcial, en estas estrategias los estudiantes tuvieron mejor aceptación las utilizaron todas en su mayoría.

El grado de relación entre las estrategias de enseñanza y el rendimiento académico global tiene un nivel de significancia de  $0.015$  que es menor que  $0.05$  por lo que se aprueba la hipótesis que las estrategias que fueron implementadas por los docentes en la asignatura enfermedades de la mujer se relacionan significativamente con el rendimiento académico de los estudiantes de II año de la Carrera de Enfermería en Universidad de Occidente (UDO).



# *Recomendaciones*

## **A la coordinación académica.**

- Elaborar nuevo programa de asignatura de enfermedades de la mujer retomando los hallazgos de la investigación.
- Difundir los resultados de la investigación a los docentes de enfermería y de otras especialidades.
- Capacitar a los docentes de la asignatura enfermedades de la mujer, así como en las diferentes asignaturas sobre las estrategias de enseñanza cognitivas, metacognitivas y socio-afectivas en el proceso de formación profesional de los estudiantes.

## **A los docentes de enfermería.**

- Promover la aplicación y evaluación de las estrategias de enseñanzas más efectivas para mejorar el rendimiento académico de los estudiantes.
- Implementar estrategias que motiven al estudiante a utilizar mejores técnicas de aprendizaje.



*“El trabajo del maestro no consiste tanto en enseñar lo aprendible, como en producir en el alumno amor y estima por el conocimiento”*

*John Locke*