

Factores que influyen en el crecimiento económico de la fábrica de cajas Cigar Box Factory Estelí S.A, en el segundo semestre de 2019.

Factors that influence the economic growth of the Cigar Box Factory Estelí S.A, in the second half of 2019.

Josseling Mariela Peralta Garmendia
e-mail: garmendiajosseling@gmail.com
Betty Jorleny Rocha García
e-mail: jorlenyrocha@gmail.com

RESUMEN

En el presente estudio se analizan los factores que influye sobre la producción y el crecimiento económico de Fábrica de caja Cigar Box Factory, ubicada en la comunidad La Virgen Estelí. Esta empresa se está enfrentando a fuertes exigencias del entorno, es necesario que sea capaz de operar dinámicamente y con la suficiente agilidad para ir al ritmo de los cambios actuales, por ende se trató de identificar los factores que influyen en el crecimiento de esta fábrica, se propusieron estrategias con el fin de mejorar la productividad y obtener un máximo crecimiento económico. El enfoque de la presente investigación es cuantitativo por que se pretende describir la realidad actual de la fábrica, por medio de la recolección de datos estadísticos. La muestra en el enfoque cuantitativo lo conforman los colaboradores de la fábrica de cajas. Las técnicas de recolección de información utilizadas fueron: investigación documental, encuesta, entrevistas. El principal resultado muestra que una de las grandes dificultades que enfrenta la empresa en su producción son los materiales, específicamente en la madera, su escasez y mala calidad provoca que los precios sean más altos y el producto no cumpla con las exigencias del cliente, generando una falta de crecimiento económico; esta debe elegir los métodos correctos para agilizar el proceso productivo; presenta un alto índice de exposiciones a riesgo laboral que influye continuamente en su desarrollo.

PALABRAS CLAVES: crecimiento económico, productividad, factores, rendimiento

ABSTRACT

This study analyzes the factors that influence the production and economic growth of the Cigar Box Factory, located in the community of La Virgen Estelí. This company is facing strong environmental demands, it is necessary that it be able to operate dynamically and with sufficient agility to keep pace with the current changes, therefore it was tried to identify the factors that influence the growth of this factory, Strategies were proposed in order to improve productivity and achieve maximum economic growth. The focus of this research is quantitative because it is intended to describe the current reality of the factory, through the collection of statistical data. The sample in the quantitative approach is made up of the collaborators of the box factory. The information collection techniques used were: documentary research, survey, interviews. The main result shows that one of the great difficulties that the company faces in its production are the materials, specifically in the wood, its shortage and poor quality causes the prices to be higher and the product does not meet the customer's requirements, generating a lack of economic growth; it must choose the correct methods to speed up the production process; It has a high rate of occupational risk exposures that continually influences its development.

KEYWORDS: economic growth, productivity, factors, performance

Este artículo se elabora a partir de la tesis titulada: Factores que influyen en el crecimiento económico de la fábrica de cajas Cigar Box Factory Estelí S.A, en el segundo semestre de 2019. Para optar al título de licenciatura en Economía en el año 2020, por UNAN-Managua, FAREM-Estelí.

UNAN-Managua, FAREM-Estelí

INTRODUCCIÓN

Cigar Box Factory Estelí S.A es una empresa familiar con propietarios nicaragüenses fundada en el año 2005, está ubicada en el Km. 152 carretera norte 300 metros al Oeste, Comunidad La Virgen, Estelí, la cual se dedica a la producción de cajas de madera para puros, está ha logrado establecerse en el mercado como una empresa confiable.

Dada la importancia de las fábricas en la ciudad de Estelí y tomando en cuenta los factores que inciden negativamente para el crecimiento económico de Cigar Box Factory, surge la necesidad de identificar todos los problemas a los que está expuesta por ser una empresa pequeña, esta investigación pretende que mediante la identificación de los factores influyen en la producción y crecimiento económico ayude a la empresa a tener un mayor crecimiento económico, ser más competitiva y contrarrestar los problemas que la afectan, fijándose metas, incentivando el orden, para lograr un ambiente productivo en el área de trabajo y así obtener mayores beneficios.

La investigación tiene como base conceptual cuatro ejes teóricos: MIPYMES, Producción, Crecimiento económico y Estrategias.

Mediante esta investigación los objetivos planteados son determinar los factores que inciden en la producción y crecimiento económico de la fábrica, también pretendemos describir el proceso de producción, identificar los factores a los que está expuesta y proponer estrategias con el fin de mejorar la productividad y obtener un mayor crecimiento económico.

MATERIALES Y MÉTODOS

El enfoque de la presente investigación es cuantitativo por que se pretende describir la realidad actual de la Fábrica de cajas Cigar Box Factory, por medio de la recolección de datos estadísticos relacionados con la investigación, para luego ser procesado y obtener resultados.

El estudio es descriptivo porque busca recoger y especificar información sobre los factores que influyen en la fábrica, y así obtener resultados que influyen en el crecimiento de esta. Corte transversal por que será en un tiempo específico del segundo semestre del año 2019.

El universo o población al cual está dirigida la investigación, lo constituyen los ochenta colaboradores de la fábrica y el Gerente propietario de esta. En este

enfoque cuantitativo la muestra lo conforman 37 colaboradores de la fábrica esta selección utilizó el muestreo probabilístico, tipo aleatorio simple, para encuestar a los colaboradores.

La investigación tiene un enfoque cuantitativo por lo tanto se hará uso de las siguientes técnicas de recolección de información:

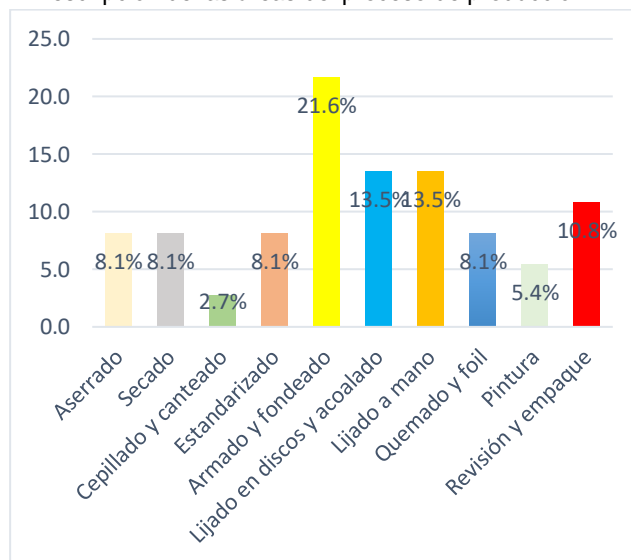
La encuesta: aplicada a una muestra de los ochenta colaboradores de la fábrica mediante estas pretendemos obtener datos de modo rápido y eficaz.

La entrevista: Está se aplicó al Gerente propietario de la Fábrica de Cajas Cigar Box Factory Estelí S.A para obtener datos concretos, fidedignos y veraces sobre el comportamiento de toda la fábrica y usarlos para la complementación de nuestra investigación. Entrevista al encargado de la Cámara Nicaragüense de Tabacaleros que trabajan continuamente con estas fábricas.

RESULTADOS Y DISCUSIÓN

Proceso de producción de cajas de la empresa Cigar Box Factory.

Figura No. 2:
Descripción de las áreas del proceso de producción



Fuente: Elaboración propia con base a encuestas a colaboradores

Fábrica de cajas Cigar Box Factory Estelí cuenta con un proceso de producción consecutivo y organizado, donde se necesitan 80 colaboradores, en diferentes áreas a como se detalla en la figura No. 2, cada área cuenta con algunas herramientas que facilitan el trabajo.

Uno de los datos obtenidos a través de la entrevista dirigida al gerente propietario es que en cada área hay un supervisor, estos tienen la capacidad de supervisar y realizar el trabajo en caso de que uno de los colaboradores falte.

La madera es la única materia prima que lleva una preparación previa, con un cuidadoso aserrado y secado, de acuerdo a las medidas de control de calidad.

Mediante las encuestas se refleja el porcentaje de colaboradores por área, en el área de aserrado se encuentra el 8.1% de ellos (ver tabla No. 8 en Anexos), son muy pocos, esto se debe a que muchos de los pedidos son de cajas elaboradas a base de plywood y no lleva esta preparación; igualmente un 8.1% en el área de secado, luego en el área de cepillado y canteado un 2.7% y un 8.1% en estandarizado.

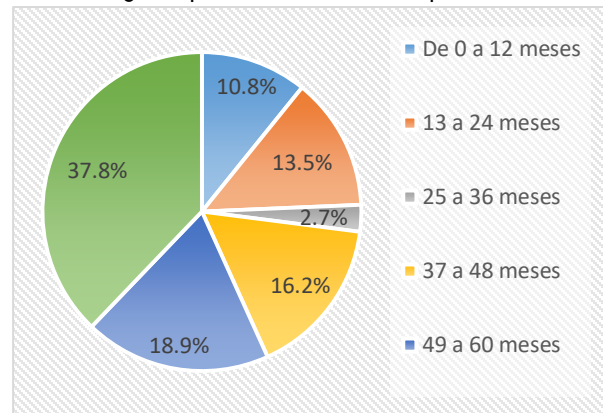
El 21.6% de los encuestados están en el área de armado y fondeado, siendo esta una de las que requiere más tiempo, se seleccionan las piezas de madera o plywood, arman todas las piezas para formar la caja y se descartan las piezas que están descuadradas para continuar con el fondeado.

El 13.5% trabajan en lijado en discos y otro 13.5% a mano, en el caso de las cajas del plywood se revisa que no vayan manchadas ni reventadas, en el área de quemado y foil hay un 8.1% de colaboradores, luego las cajas pasan al área de pintura donde hay menos colaboradores un 5.4% las cajas ya deben ir con los estándares de calidad para luego ser enviadas al área de revisión y empaque donde está el 10.8%.

El tiempo en que se elaboran las cajas va de acuerdo al número de pedidos que tiene la fábrica, este proceso está supervisado por el encargado de producción, además de la verificación del uso adecuado de la materia prima utilizada en dicho proceso. Además cumple con la función de constatar que los pedidos sean entregados en tiempo y forma.

Factores que afectan el crecimiento económico de la fábrica de cajas Cigar Box Factory.

Gráfico 1.
¿Tiempo de laborar en la empresa?



Fuente: *Elaboración propia con base a encuestas a colaboradores*

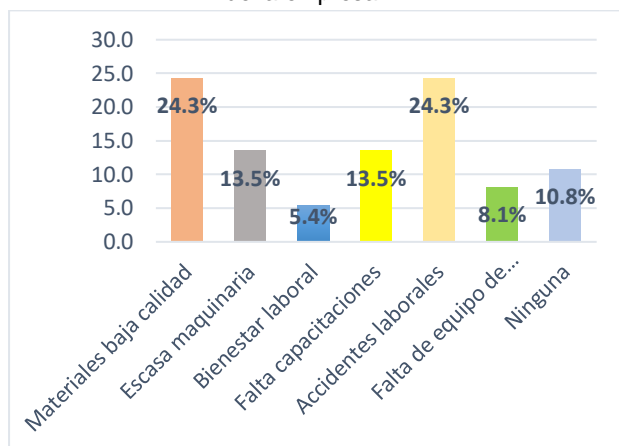
El tiempo de laborar en la empresa es un aspecto de relevancia en la investigación, en lo que corresponde a las personas a quienes se aplicó las encuestas, permite tener la certeza de la información proporcionada, son personas que conocen el clima laboral y saben más sobre el proceso productivo que desempeñan. Vale destacar, que según se observa en la gráfica No.3, la mayor parte de los colaboradores tienen de 5 a más años de laborar en la fábrica, siendo el 37.8% de la población encuestada.

Una de las necesidades más importantes para la empresa cuando tiene proyectos importantes a futuro, que requieren esfuerzos y conocimiento de la empresa, el protagonismo de los colaboradores es clave y para ello se requiere estabilidad laboral, de esta manera cuando Cigar Box Factory Estelí desee ejecutar un proyecto que implique el conocimiento de los colaboradores será más fácil llevarlo a cabo.

Los colaboradores de Cigar Box Factory todos los días practican tareas similares que se les asignan, de esta manera con el paso del tiempo van mejorando sus técnicas de trabajo y así tienen una producción de cajas de calidad.

Gráfico 2.

¿Qué deficiencias ve dentro del trabajo de producción de la empresa?



Fuente: Elaboración propia con base a encuestas a colaboradores

Los principales problemas a los que se enfrentan los encuestados en la fábrica de cajas Cigar Box Factory en donde se encuentran deficiencias más notables con el 24.3% es en los materiales, ya que son de baja calidad y esto les influyen en su producción afectando el rendimiento, esto debido a que al dañarse mucho material les toma más tiempo realizar los trabajos de acuerdo al control de calidad.

De acuerdo a la información proporcionada por los encuestados, los accidentes laborales tiene el 24.3% esto debido a que cada vez son más frecuentes, en el ambiente laboral existen condiciones inseguras, esto por el manejo de herramientas de filos y maquinaria con las cuales se pueden herir fácilmente como sierras provocando así daños a la salud física de los colaboradores y demorar más el proceso productivo.

El 13.5% es la falta de capacitación del personal en las áreas que ejercen, hace que no desarrollen las habilidades necesarias para llevar a cabo sus tareas en su máximo potencial y causando que la producción disminuya.

La escases de maquinaria con el 13.5%, según los encuestados es otro factor en el cual hay deficiencia ya que esto hace que haya demora en el proceso de producción. El 8.1% de los colaboradores consideran que hay falta de equipo de protección para poder desempeñar su trabajo y esto obstruye la aceleración de la productividad generando ineficiencia.

El 10.8% manifiestan que no hay deficiencias, que están conformes con las condiciones del ambiente laboral que les proporciona Fabrica de Cajas Cigar Box Factory Estelí.

De acuerdo con el Gerente propietario la mayor deficiencia es la materia prima, porque la madera proviene de este mismo país, se tiende a escasear o a venir defectuosa, cuando más defectuosa llega más problemas se tiene, el otro problema es con el plywood porque según los expertos en la materia, ese material está hecho para construcción entonces se está utilizando un material que no es especialmente para cajas, se dañan muchas piezas, en algunos casos una pieza grande de plywood de la cual deben salir 100 piezas solo salen 40, no solo es un problema porque se debieron sacar las 100 sino también porque hay un desperdicio enorme y se tiene que buscar como reciclar.

Según la Cámara Nicaragüense de Tabacaleros en el año 2018 hubo una situación difícil por falta de pedidos del extranjero, afectando a las fábricas de puros y a las fábricas de cajas, generando una falta de pedidos que hizo que se disminuyeran las exportaciones, lo que provoco que las producciones bajaran perjudicando el crecimiento económico de estas fábricas.

Tabla 1. ¿Existe un control de calidad en el área que usted trabaja?

	Porcentaje	Frecuencia	Porcentaje válido	Porcentaje acumulado
Válidos Sí	100.0	37	100.0	100.0

Fuente: Elaboración propia con base a encuestas a colaboradores

Según las encuestas realizadas a los colaboradores el 100% dijeron que si existe un control de calidad en el cual supervisan cada una de las actividades que realizan en cada área, la finalidad del control es garantizar que los pedidos puedan salir a tiempo y con los estándares que los clientes piden.

Según el Gerente Propietario hay un control de calidad, para obtener un mayor rendimiento y llevar a los colaboradores a una eficiencia máxima, que se puedan desempeñar bien, en ese sentido han aplicado también la ley del orden, limpieza todo trabajo se hace mejor si las cosas están ordenadas ya que se tiene una mayor visión para las piezas que han sido descartadas y se pueden reutilizar, pequeños detalles, pequeños centavos van sumando.

Se mantiene una distribución y coordinación de las tareas por cada área que permite poder lograr las metas de producción con el fin de aumentar sus productividades, lo cual genera que la empresa tenga

una buena estructura organizacional en el proceso de planeación y control para la toma de decisiones.

Tabla 2. ¿Existe un supervisor que dirige el proceso de producción de las cajas?

	Porcentaje	Frecuencia	Porcentaje válido	Porcentaje acumulado
Válidos Sí	100.0	37	100.0	100.0

Fuente: *Elaboración propia con base a encuestas a colaboradores*

Con la información brindada por los colaboradores un 100% respondió que si hay un supervisor que dirige eficientemente y coordina el proceso de producción de las cajas en las diferentes áreas, el cual también se dedica a la planificación y organización estableciendo la prioridad y el orden, tomando en cuenta los recursos y el tiempo para lograr estabilidad laboral.

De acuerdo con el Gerente Propietario en cada una de las áreas de la empresa hay un supervisor para una mejor organización y mayor control. A inicio de semana se reúne con el equipo de 10 personas encargadas de 10 áreas diferentes y ellos son los que tienen la tarea de capacitar a los demás colaboradores.

Además que cada actividad realizada para la producción de cada una de las cajas cuenta con un proceso de revisión total en cuanto a la calidad de la materia prima, en el proceso de elaboración realizado por los colaboradores en las diferentes áreas, cuentan con una área de revisión y empaque donde se evalúa la calidad del producto siguiendo con los parámetros ya establecidos para obtener un producto exclusivo en el mercado.

Tabla 3. ¿La producción diaria es planificada?

	Porcentaje	Frecuencia	Porcentaje válido	Porcentaje acumulado
Válidos Sí	100.0	37	100.0	100.0

Fuente: *Elaboración propia con base a encuestas a colaboradores*

Como se puede observar el total de personas encuestada (100%) afirma que la producción diaria es planificada, donde se les asigna una tarea en el día de trabajo, esta producción va de acuerdo a los pedidos solicitados por los clientes.

De acuerdo con el Gerente Propietario la fábrica trabaja por medio de pedidos, con el sistema de planificación de producción, porque ayuda a conocer la capacidad de producción y también visualizar los tiempos de entrega de los pedidos.

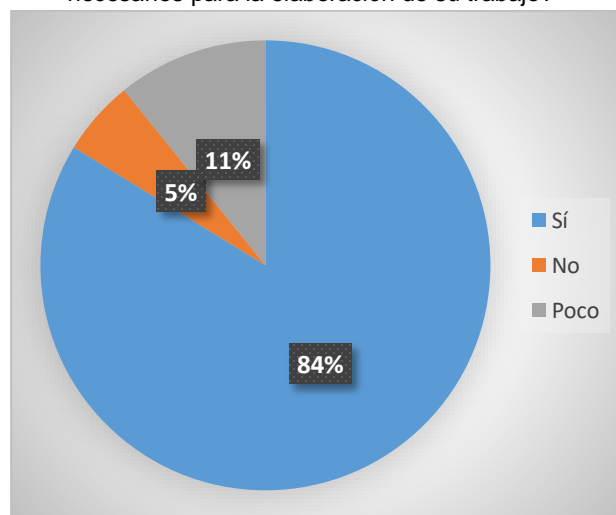
Cigar Box Factory al utilizar este sistema obtiene un control de qué, cómo y cuándo se está fabricando en la empresa, además garantiza que se logre una utilización óptima de la capacidad de producción mediante una planificación adecuada de los elementos de la maquinaria utilizada.

La empresa tiene la capacidad de conocer con antelación si es posible cumplir con los plazos de entrega, según nos indica en Gerente Propietario, no reciben pedidos que sean más altos que su capacidad de producción en un tiempo corto solicitado por el cliente, porque de esta manera no se podrían cumplir los estándares de calidad que lleva la empresa y entregar un producto en tiempo y forma.

Mediante el sistema de pedidos la empresa se ahorra en los costos de producción y un mayor control de los recursos, esto porque cada producto fue solicitado por un cliente el cual está comprometido a comprar el producto, de esta manera sus inventarios no se llenan de productos sin vender.

Gráfico 3.

¿La empresa proporciona las herramientas y útiles necesarios para la elaboración de su trabajo?



Fuente: *Elaboración propia con base a encuestas a colaboradores*

En el Gráfico No. 5, en los datos presentados se observa que el 84% de los encuestados afirman que la empresa proporciona las herramientas y útiles necesarios para la elaboración de su trabajo, lo cual es importante en la producción, pues aumenta y aceleran los procedimientos

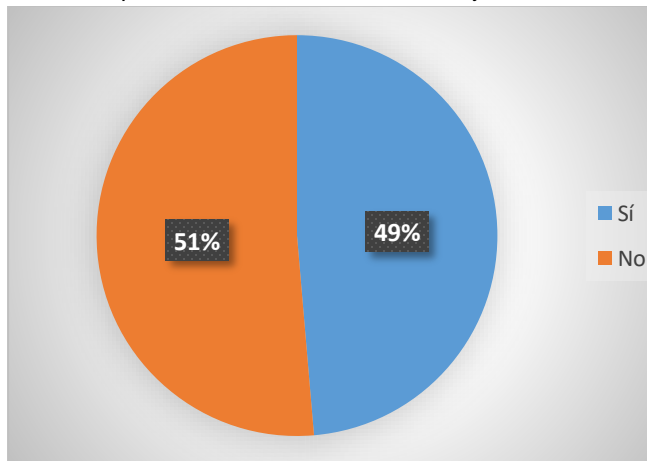
productivos, con ello mejora el rendimiento de los colaboradores además contribuye a mejorar la calidad de la producción y la del producto mismo.

El 11% asegura que la empresa le proporciona pocas herramientas y útiles lo cual es una obstrucción en el proceso de producción y provoca inconformidad entre los colaboradores, esto conlleva a inestabilidad laboral y disminución en la producción.

El 5% dijo que no le proporcionan las herramientas y útiles necesarias para poder llevar a cabo su trabajo generando obstáculo ya que afecta en la eficiencia y en la ejecución de sus labores porque no pueden desempeñar sus funciones de manera correcta.

Según el gerente propietario la fábrica en sus inicios producía 500 unidades en tres meses, luego de tres meses habían duplicado su producción, fue necesario cambiarse de local y a los tres años obtener maquinaria industrial que les ha ayudado a reducir las cantidades de desperdicios, en sí ahorrar materia prima, tiempo y costos. Actualmente la fábrica tiene capacidad para producir 35,000 unidades mensuales.

Gráfico 4.
¿Cuándo ingresó a la empresa ya contaba con experiencia en la elaboración de cajas?



Fuente: *Elaboración propia con base a encuestas a colaboradores*

Como se observa en la gráfica el 51% de los encuestados no contaban con experiencia laboral, lo cual hace que sea un obstáculo ya que no están capacitado y no tienen experiencia laboral para poder tener un desempeño en el área que labora esto atrasa el proceso productivo.

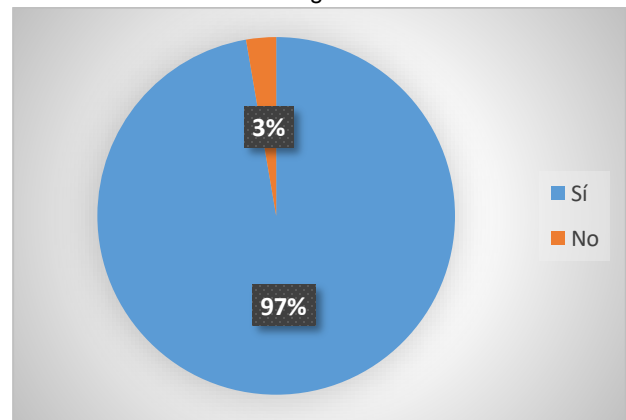
El no contar con experiencia es un problema para la empresa y para el colaborador ya que esto resta tiempo a la hora de poder ejercer sus labores y podría ser un peligro porque en la mayoría de las áreas no son aptas

para personal inexperto, porque se trabajó con material con filo para poder hacer las cajas.

El 49% de los encuestados si contaban con experiencia laboral lo que hace que se tenga mayor oportunidad de crecimiento ya que esto agiliza el proceso productivo por contar con personal capacitado.

Es importante que los colaboradores tengan experiencia laboral porque es una solución práctica para que la fábrica pueda tener un mejor desempeño en la producción ya que estos cuentan con mayores habilidades por contar con experiencia.

Gráfico 5.
¿Conoce bien las funciones de producción que tiene a cargo?



Fuente: *Elaboración propia con base a encuestas a colaboradores*

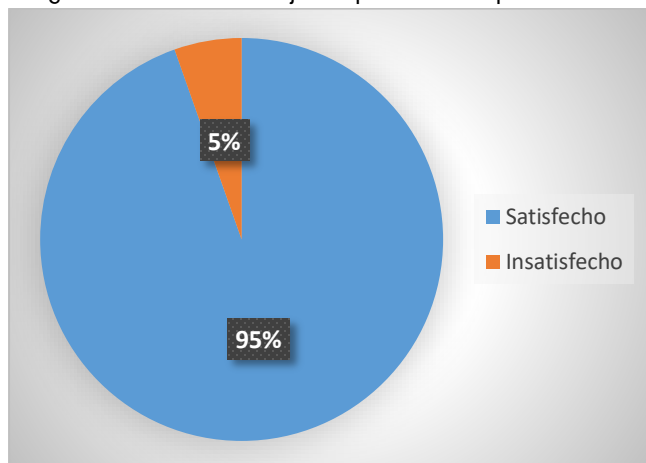
Mediante las encuestas aplicadas a los colaboradores de Cigar Box Factory se refleja que en 97% conoce bien sus funciones y un 3% dijo que no.

Si los colaboradores conocen bien sus funciones influye mucho en el resultado final del producto, deben manejar la calidad con la que deben realizar su trabajo, para cumplir con la calidad impuesta por el cliente.

Para una empresa es indispensable que sus colaboradores estén al tanto de sus funciones, que conozcan a profundidad el cargo que desempeñan, estos son activos muy valiosos que ayudaran a obtener mayores beneficios a la empresa.

Cuando los colaboradores conocen sus funciones se genera una productividad óptima, es necesario que la empresa informe continuamente a los colaboradores sobre sus funciones, para que todos estén actualizados ayudando en la productividad y crecimiento económico de la empresa.

Gráfico 6.
¿Cómo se siente trabajando para esta empresa?



Fuente: Elaboración propia con base a encuestas a colaboradores

El 95% de los encuestados están satisfecho laborando en la fábrica, esto tiene incidencia de manera positiva para un mayor nivel de bienestar laboral para poder aumentar la posibilidad de crecimiento en la fábrica de caja Cigar Box Factory.

Trabajar en un sitio en el que se pueda desarrollar cada una de las habilidades hace que el colaborador pueda explotar todo el potencial para tener un buen desempeño en cada una de sus labores.

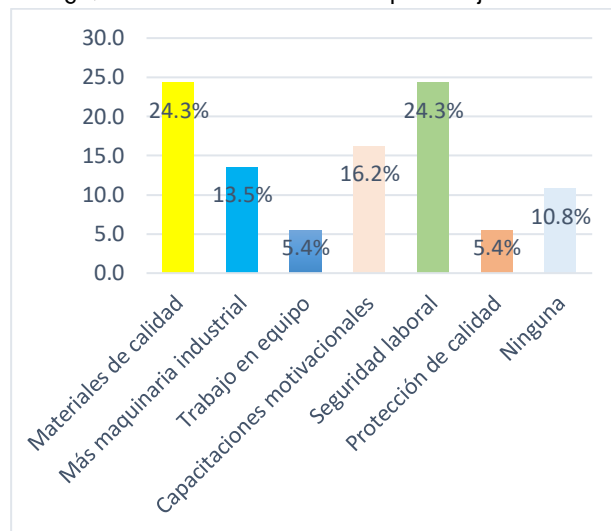
La satisfacción es el grado de conformidad que tienen los encuestados en su entorno laboral lo cual es bueno para la fábrica por la calidad de trabajo y los niveles de rentabilidad y productividad que pueden proporcionar los colaboradores.

De acuerdo con el 5% de los encuestados están insatisfecho trabajando con esta empresa lo cual incide de manera negativa porque baja la calidad de trabajo esto obstaculiza para poder desarrollarse laboralmente.

Esto afecta significativamente el rendimiento laboral de los colaboradores y a su vez la productividad de la empresa, por lo tanto la misma debe esforzarse para que todos sus colaboradores se sientan satisfechos en su entorno laboral.

Estrategias que contribuyan al crecimiento económico de la fábrica de cajas Cigar Box Factory.

Gráfico 7.
¿Qué medidas llevaría a cabo para mejorarlo?



Fuente: Elaboración propia con base a encuestas a colaboradores

Según encuestas realizadas a los encuestados el 24.3% reflejan como medida primordial que la empresa debe proporcione materiales de buena calidad para un mejor desempeño y así poder alcanzar la productividad deseada, con eficiencia y eficacia para la realización de las labores en el proceso productivo.

El 24.3% afirman que necesitan seguridad laboral como medida necesaria para evitar o minimizar, los accidentes laborales con implementación de garantizar la seguridad y salud a los colaboradores, brindando condiciones adecuadas para un ambiente agradable.

Como se puede observar el 16.2% hacen referencia a implementar más capacitaciones para poder mejorar los conocimientos y habilidades para aumentar la eficiencia y empleando el mínimo de recursos y de tiempo en cada área, ya que las capacitaciones que se implementan no son suficientes.

El 13.5% hace referencia a aumentar más maquinaria para poder ejercer sus labores y poder cumplir con los altos estándares de calidad y así poder suplir la demanda, mejorando los procesos productivos y agilizándolo.

De acuerdo con el 10.8% no llevarían ninguna medida a cabo, ya que con las condiciones y el ambiente laboral que les brinda la empresa están satisfecho y el 5.4% opta por medidas que generen la implementación de

protección de calidad, para el uso de medios necesarios de protección y adecuados con el fin de poder desarrollar mejor sus actividades.

Con el fin de aumentar la productividad el 5,4% de los colaboradores dice que es preciso desarrollar medidas de trabajo en equipo, ya que es importante para un mejor funcionamiento de las actividades a realizar, generando fortalecimiento en las capacidades de cada uno y la maximización de rendimiento.

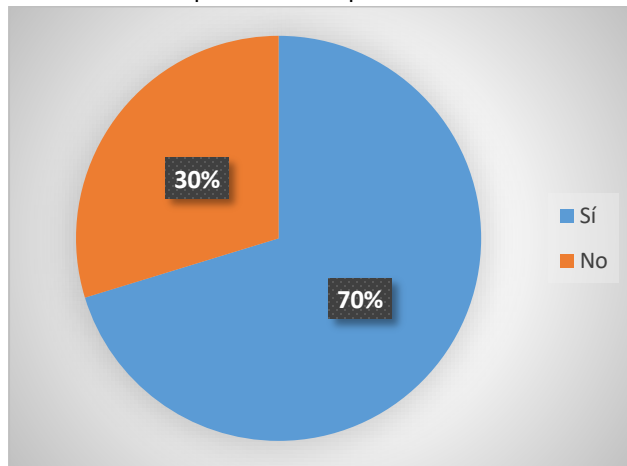
La empresa debe tener una buena comunicación interna que conecte todas las áreas, hacer un análisis completo mensual, desde la materia prima que se está recibiendo hasta la buena organización y relación con sus colaboradores, de esta manera permitirá fortalecer sus objetivos, ofreciendo un mejor producto y volverse más competitivos.

Cigar Box Factory Estelí S, A tiene que contemplar el crecimiento como una estrategia primordial, descubriendo oportunidades para utilizarlas como ventaja, ampliando su base de clientes, conociendo a fondo el estado de la empresa para detectar con mayor facilidad fallos provocantes de crisis.

Según la Cámara Nicaragüense de Tabacaleros con la fábrica de caja Cigar Box Factory está asociados para tener beneficios con los problemas de trámite con el gobierno, antes las empresas privadas y la aduana, también reciben apoyo a nivel municipal con la alcaldía de Estelí, para que tengan un mejor dinamismo en su crecimiento económico.

Gráfico 8.

¿Ha recibido capacitaciones para mejorar su trabajo por parte de la empresa?



Fuente: Elaboración propia con base a encuestas a colaboradores

Según el 70% de los encuestados si han recibido algún tipo de capacitación en la fábrica, mientras que el 30%

indicó no haber recibido capacitaciones, son trabajadores con menos tiempo laborando para la empresa según las encuestas, esto indica que las capacitaciones no se imparten continuamente.

Se deben brindar capacitaciones continuas, impartidas por profesionales para llevar a los colaboradores a su máximo rendimiento, ya que con las actuales no es suficiente para que se pueda cumplir con el plan de producción.

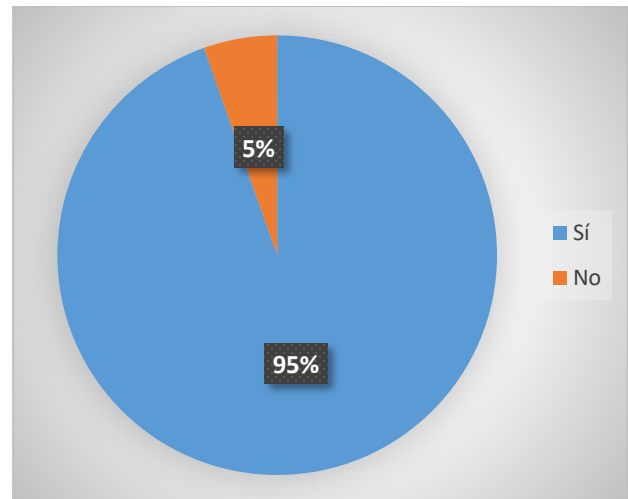
Los colaboradores deben conocer cuáles son sus riesgos y cómo poder evitarlos, y en esto juega un papel esencial la información que se le trasmite desde la dirección de la empresa por medio de las capacitaciones, esto ayudará en la disminución de accidentes ya que son recurrentes.

Para que la empresa no incurra en altos gastos brindando estas capacitaciones es necesario que recurra a organizaciones como que brinden seguimiento a bajos costos o de libre costo. (INATEC, COMPUTAB, BOMBEROS)

El gerente propietario indicó que a los colaboradores se les imparten capacitaciones de automotivación, de igual manera a los que son nuevos primeramente se envían a las áreas donde no hay peligros con herramientas de filo, luego se van capacitando para que trabajen otras áreas, esta estrategia es utilizada por la fábrica para evitar accidentes.

Gráfico 9.

¿Cree que las capacitaciones son necesarias para su desarrollo laboral?



Fuente: Elaboración propia con base a encuestas a colaboradores

Mediante el resultado de las encuestas a como se refleja en este gráfico, el 95% de los colaboradores creen que

son necesarias las capacitaciones, mientras que un 5% respondió que no.

Las capacitaciones laborales son de gran importancia para el crecimiento económico de la empresa ya que mediante estas se cuenta con personal calificado y productivo, aumentando así los conocimientos teóricos y prácticos que potencia la productividad y desempeño de los colaboradores.

Una empresa que capacita a sus colaboradores, los tiene aptos para resolver problemas, forja líderes, mejora las aptitudes y la comunicación.

Esta empresa tiene un proceso de producción continuo, en el que unas áreas con otras necesitan comunicarse para realizar un trabajo de calidad. Al tener trabajadores bien capacitados, disminuyen los errores en la ejecución de los diferentes procesos para la elaboración de las cajas.

Las capacitaciones son muy necesarias porque la realidad, la tecnología y los conocimientos no cesan de cambiar y desarrollarse. De esta manera se mejora la productividad e incrementa la rentabilidad de la empresa.

De acuerdo con la investigación realizada, se deben seguir estrategias con el fin de mejorar la productividad y obtener un máximo crecimiento económico:

Estrategia	Objetivo	Acciones
Estrategia N° 1	Buscar proveedores que ofrezcan calidad de materia prima	Ampliar la base de proveedores
		Contactar proveedores eficientes y de confianza
		Proveedores que ofrezcan los productos de la calidad deseada
		Hacer cotización a diferentes proveedores para adquirir los bienes que se necesitan a precios más accesibles
		Proveedores que ofrezcan descuentos, un buen servicio y beneficios, además que tengan la capacidad de abastecer los pedidos en su totalidad
Estrategia N° 2	Buscar material que reemplace la madera, de calidad y a menores costos	Considerar el uso de materiales compuestos, en el que utilizan un poco de madera con material reciclado, de esta manera se hará uso sostenible de la madera, obteniendo bajos costos y durabilidad.
		Buscar materiales que reemplacen la madera a menores costos y amigables con el medio ambiente, para enfrentar la insostenible escasez de la madera.
Estrategia N° 3	Brindar capacitaciones a los colaboradores	Capacitaciones brindadas por profesionales
		Recurrir a organismos que brinden capacitaciones a bajos costos y que ayude a los colaboradores a llegar a su máximo rendimiento
		Capacitaciones continuas que contribuyan a la agilización de la producción
Estrategia N° 4	Aumentar la capacidad tecnológica	Obtención de nueva maquinaria que agilice la producción
		Maquinaria que contribuya a disminuir desperdicio de materia prima
		Reemplazar maquinaria de serigrafía por una con más diseños y facilidad de uso
		Ampliar maquinaria que contribuya con las tareas de la empresa para tener mayor crecimiento en la producción
Estrategia N°5	Disminuir los accidentes laborales	Realizar una evaluación de riesgo laboral, para garantizar la seguridad y la salud de los colaboradores
		Los colaboradores deben recibir formación preventiva para evitar los accidentes en sus labores
		Elaborar un plan de acción ante emergencias
Estrategia N°6	Implementar equipo de protección	Brindar equipo de protección especializado que cubra las necesidades, para la disminución del riesgo laboral
		Exigir a los colaboradores utilizar los equipos de protección proporcionado por la empresa
		Implementar equipo de protección de calidad y adecuados con el fin de poder desarrollar mejor sus actividades
Estrategia N°7	Bienestar laboral	Recompensar el desempeño de los colaboradores
		Motivar a los colaboradores para que mejoren su trabajo y obtengan más ganancias, de esta manera contribuyen al cumplimiento de metas de la empresa
		Brindar estabilidad laboral
Estrategia N°8	Captación de clientes	Ofrecer más productos de calidad al gusto y las necesidades del cliente
		Premiar la fidelidad de los clientes con cajas personalizadas
		Entregar los pedidos en tiempo y forma
		Brindar atención personalizada para que el cliente se sienta satisfecho y cómodo al tratar con la fábrica.

CONCLUSIONES

Mediante el análisis de resultados se concluye lo siguiente:

- El proceso productivo que se lleva a cabo en la empresa Cigar Box Factory Estelí, S.A. inicia con la elección de los proveedores, para obtener los materiales que ofrecen en el mercado, luego se procede a la preparación de la madera con el aserrado, secado, cepillado y canteado, estandarizado, área de armado, lijado en discos y a mano, quemado y foil, pintura y finaliza con el área de revisión y empaque.
- Estas son de suma importancia ya que permiten que se lleve a cabo cada uno de los detalles necesarios para su resultado final y por lo tanto el cliente quede satisfecho con la calidad del producto.
- Los colaboradores afirman que la razón más importante de conocer las actividades de su área es que permite tener una estabilidad laboral, también dijeron que conociendo sus funciones esto les permitiría tener una mayor productividad en sus labores, lo cual significa que estos colaboradores se sientan apropiados de la manera más segura llevando a cabo sus labores con calidad.
- La principal dificultad que enfrenta la empresa en su producción son los materiales, específicamente en la madera, su escasez provoca que los precios sean más altos, aumentando los costos de producción de la fábrica. En cuanto a la elaboración de cajas que llevan parte de material de plywood genera grandes cantidades de desperdicios, provocando pérdidas de tiempo y de material.
- Las capacitaciones son impartidas por el mismo personal de la empresa, esto puede generar afectaciones, ya que no pueden observar las dificultades observables a nivel externo.
- De igual manera la motivación por medio de las capacitaciones es un elemento principal que influye en el comportamiento del recurso humano para las actividades de la producción y su productividad o desempeño laboral, en este caso dentro de la empresa no se incluye ningún tipo de motivación adicional al salario para los colaboradores.
- Mediante la observación en la fábrica, es muy notoria el orden y limpieza en cada una de las áreas, esto ayuda a que reutilicen material que ya había sido descartado, además esta fábrica ha implementado estrategias de innovación que han evolucionado con el tiempo y han logrado cambios significativos.
- En síntesis la empresa debería ser más eficiente en su desempeño para mantener la fidelidad y disciplina en cuanto a las jornadas laborales, seguido por el mejoramiento continuo de la organización del trabajo productivo, para mejorar su crecimiento económico.
- En esta investigación la hipótesis se cumple, mediante los resultados se reflejan los problemas que enfrenta la

empresa con la materia prima y proponemos estrategias para resolverlas.

BIBLIOGRAFÍA

- Asamblea Nacional de Nicaragua. (2008). *Artículo 3 de la Ley 645*. Managua: Gaceta Nº 28.
- Castillo, P. (2011). POLÍTICA ECONÓMICA: crecimiento económico, desarrollo sostenible. *Revista Internacional del Mundo Económico y del Derecho*, 1-12.
- CEPAL. (Octubre de 2018). *Repositorio CEPAL*. Recuperado el 26 de Julio de 2019, de Repositorio CEPAL: https://repositorio.cepal.org/bitstream/handle/11362/44148/1/S1800707_es.pdf
- Coelho, F. (27 de Mayo de 2019). *Significados.com*. Obtenido de Significados.com: <https://www.significados.com/desarrollo/>
- MIFIC. (28 de Enero de 2008). *Ministerio de Fomento, Industria y Comercio*. Recuperado el 26 de Julio de 2019, de Ministerio de Fomento, Industria y Comercio: <https://www.mific.gob.ni/INICIO/MICROS,PEQUE%C3%91ASYMEDIANASEMPRESAS/Registro%C3%91Anico delasMIPYME/tabid/187/language/es-NI/Default.aspx>
- Ramirez, J., Castillo, B., Benavides, J., Peralta, Y., Berrios, J., Lanuza, F. I., . . . Araúz, D. (2015). *Dossier*. Estelí: Farem Estelí.